





**MOORBÄDER**



**NATURERLEBNIS**



**GESUNDHEIT**



**THERMALHEILWASSER**



PIET OUDOLF GARTEN



BLICK AUF LOGIERHÄUSER



 **BAD DRIBURG** – EINZIGES GRÄFLICHES PRIVATBAD IN DEUTSCHLAND

 **BAD DRIBURG** – EEN UNIEK VORSTELIJK KUUROORD IN DUITSLAND



IRRGARTEN

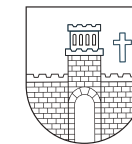


ROSENGARTEN





FUSSGÄNGERZONE BAD DRIBURG



# UNSERESTADT

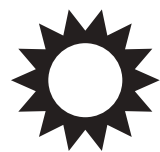
Mitten im Naturpark Teutoburger Wald/Eggegebirge liegt Bad Driburg. Laut einer Studie des Magazins FOCUS-GESUNDHEIT gehört unsere Stadt zu den TOP-Kurorten Deutschlands 2021.

Seit über 230 Jahren sind die Kuranlagen unseres Moor- und Mineralheilbades im Besitz der Grafen von Oeynhausen-Sierstorpff, die mit dem Gräflichen Park ein unverwechselbares Ensemble aus gewachsener Architektur und prämiertem Landschaftsgarten geschaffen haben. Blühende Höhepunkte der 64 ha großen und mehrfach prämierten Parkanlage sind die Tulpenblüte, der Rosengarten sowie der Staudenpark des weltbekannten Gartenarchitekten Piet Oudolf.

Das Glashandwerk, die Glasproduktion und der Glashandel haben maßgeblich die über 725-jährige Stadtgeschichte Bad Driburgs geprägt. Die Weltmarke „LEONARDO“ ist in Bad Driburg zu Hause - genauso wie die bekannten Unternehmen „Ritzenhoff & Breker“ und „Table Roc“. Gemeinsam machen sie unsere Stadt auf dem Gebiet des Glashandels zu einem der bedeutendsten Umschlagplätze Europas.



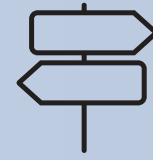
Die neu gestaltete Fußgängerzone mit ihren schönen, individuellen Fachgeschäften sowie die über die Stadtgrenzen hinaus bekannte gastronomische Vielfalt geben Bad Driburg ein unverwechselbares Gesicht. Die gemütlichen Cafés, gutbürgerlichen Lokale und feinen Gourmetrestaurants verwöhnen mit Gerichten, die von westfälischen Spezialitäten bis hin zu Delikatessen mit regionalen Produkten reichen. In unserer Stadt wird Gastfreundschaft gelebt – hier fühlt man sich zu Hause.



# URLAUBSREGION

Traumhafte Wälder, naturnahe Fließgewässer, Geestniederungen und Felsklippen, sprudelnde Quellen und geheimnisvolle Moore sowie die einzigartige Heidelandschaft der Senne zählen zu den Naturschönheiten der Urlaubsregion Teutoburger Wald. Sie ist eine von zwölf Landesteilen in NRW. Die beiden Naturparke „TERRA.vita“ und der „Naturpark Teutoburger Wald/Eggegebirge“ bieten zahlreichen Pflanzen und Tiere einen wertvollen Lebensraum und können auf ausgewiesenen Wander- und Radwegen entdeckt werden. Das reiche Vorkommen an natürlichen Heilmitteln wie Moor, Sole- und Mineralquellen gepaart mit dem schonenden Klima geben der Region auch den Namen „Heilgarten Deutschlands“, in dem zahlreiche Kurorte das richtige Ziel für mehr Wohlbefinden sind. Lebendige Großstädte und idyllische Dörfer, historische Altstädte und traditionelle Heilbäder, imposante Schlösser und mittelalterliche Burgen, wunderschöne Gartenkunst und ein außergewöhnliches Kulturangebot mit Museen, Theatern, Konzerten, Galerien und Events charakterisieren die Urlaubsregion Teutoburger Wald, die auch als OstwestfalenLippe (OWL) bekannt ist.





# AUSFLUGSZIELE

Herzlich willkommen in Ostwestfalen, einer Region, die durch den Teutoburger Wald und das Weserbergland geprägt ist. Beeindruckende Mittelgebirge, idyllische Flüsse und Seen, historische Städte und imposante Gebäude, Naturdenkmäler und kulturelle Orte, Tier- und Freizeitparks, moderne Museen und außergewöhnliche Ausstellungen – Sie finden bei uns eine Fülle an interessanten Ausflugszielen, die man von Bad Driburg aus bestens erreichen kann. Neben bekannten Highlights wie das UNESCO-Weltkulturerbe Schloss Corvey, das Hermannsdenkmal und die Externsteine besitzt die Region weitere außergewöhnliche Schätze, z.B. das weltgrößte Computermuseum HNF, die Porzellanmanufaktur Fürstenberg oder das größte Freilichtmuseum Deutschlands.

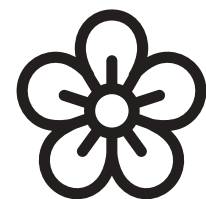
SCHLOSS CORVEY

HERMANNSDENKMAL

EXTERNSTEINE

Das Hermannsdenkmal bei Detmold zählt mit mehr als 500.000 Besuchern jährlich zu den beliebtesten Ausflugszielen und ist mit einer Gesamthöhe von knapp 54 m die höchste Statue Deutschlands. Eine Besteigung des Denkmals ist lohnenswert, denn von der Plattform kann man eine phantastische 360° Fernsicht über den Teutoburger Wald genießen. Erbaut in den Jahren 1838-1875 durch Ernst von Bandel auf dem „Grotenburg“ genannten Berg, erinnert es an die bekannte Schlacht im Teutoburger Wald, als der Cheruskerfürst Arminius, genannt Hermann, den römischen Feldherrn Varus schlug. Auf dem Gelände befinden sich auch ein Kletterpark sowie das neue Kompetenzzentrum Wandern WALK.

Die sagenumwobenen Externsteine sind ein einzigartiges Natur- und Kulturdenkmal, das die Menschen seit jeher fasziniert. Die monumentale, rund 40 Meter hoch aufragende Felsformation im Tal der Wiembecke bei Horn-Bad Meinberg gilt als mittelalterliche sakrale Stätte. Sowohl die Aussichtsplattform mit der Treppenanlage aus dem 19. Jahrhundert als auch die mittelalterliche Grottenanlage zeugen von der wechselvollen Geschichte. Von internationaler Bedeutung ist das Kreuzabnahmerelief, das von mittelalterlichen Steinmetzen in die Felsen geschlagen wurde. Das 127 Hektar große, umliegende Naturschutzgebiet ist Heimat für besonders seltene und schützenswerte Pflanzen- und Tierarten.



# GRÄFLICHERPARK

Weitläufigkeit und Ruhe strahlt der 64 Hektar große Landschaftspark des Gräflichen Kurbades Bad Driburg mit seinen über 800.000 Pflanzen aus. Vielen Menschen bietet er seit Jahrhunderten eine Oase für Körper, Geist und Seele. 1782 von Graf Caspar Heinrich von Sierstorpf mit der Gründung des Kurbades angelegt, zählt der Gräfliche Park zu den schönsten Parkanlagen Deutschlands. Im Gegensatz zu allen anderen Kurbädern in Deutschland ist er seit sieben Generationen im Familienbesitz der Grafen von Oeynhausensierstorpf. Und der wurde bereits mehrfach ausgezeichnet: Zu den Ehrungen der jüngsten Vergangenheit gehören 2018 der Große Denkmalpreis der Stiftung der Deutschen Burgenvereinigung. Der Gräfliche Park ist zudem Ankergarten der Europäischen Gartenroute

(EGHN), zu der berühmte Gärten wie der englische Tatton Park, der belgische Kasteelpark Bulskampveld oder das UNESCO-Weltkulturerbe Bergpark Wilhelmshöhe in Kassel gehören. An der Gestaltung des Gräflichen Parks werden regelmäßig Künstler und Landschaftsarchitekten beteiligt. So findet man hier seit 2009 mit dem „Piet Oudolf Garten“ einen der wenigen öffentlich zugänglichen Gärten des niederländischen Gartenarchitekten in Deutschland. Eine weitere Attraktion bietet die begehbare Skulptur „Kopf und Körper Bad Driburg“ des Künstlers Michael Sailstorfer, die 2017 in der Mitte des Irrgartens im Gräflichen Park errichtet wurde. Aktuell ist der belgische Landschaftsarchitekt François Goffinet mit neuen Projekten betraut. Wer auf den Spuren des fast 240-jährigen Parks wan-



delt, begegnet aber nicht nur Persönlichkeiten der Gegenwart, sondern auch berühmten Gästen von Bad Driburg wie Friedrich Hölderlin und seine „Diotima“ Susette Gontard. Auch die Dichterin Annette von Droste-Hülshoff zählt zu den historischen Gästen, die bereits 1813 und 1818 in Bad Driburg kurte. Neben regelmäßigen Parkführungen durch Heinz-Josef Bickmann, Direktor der Gräflichen Gärten und Parks, ist auch für musikalische Unterhaltung gesorgt. Bei schönem Wetter in der Konzertmuschel oder sonst in den Brunnenarkaden spielt ganzjährig ein Ensemble. In den Brunnenarkaden befindet sich überdies die Wasserausgabe des Bad Driburger Heilwassers, das bei Leber- und Gallenproblemen, Sodbrennen oder Stoffwechselerkrankungen helfen kann.





## ERHOLUNGSSORT

Wer den Gräflichen Park mehr als ein paar Stunden genießen möchte, der findet inmitten des Landschaftsparks das „Gräflicher Park Health & Balance Resort“. Das 4-Sterne-Superior-Hotel verfügt über 135 Zimmer, ein Restaurant, die Oscar's Bar, 13 Tagungsräume für bis zu 500 Personen und einen preisgekrönten Wellnessbereich auf 1.800 m². Neben Detox-Kuren und einem Faszien-Programm laden u.a. ein 25-Meter-Außenpool sowie private Spa-Suiten mit Saunabereich zur Erholung ein. Ein 18 Loch-Golfplatz, Tennisplätze auf Asche und Rasen sowie ein hochwertiges Kulturprogramm mit Lesungen und Musik runden das Gesundheits- und Freizeitangebot ab.

Gäste wie Besucher gleichermaßen haben außerdem die Möglichkeit, sich auf über 6.000 m² in den historischen Badehäusern des Gräflichen Parks mit Bewegungs- und Mineralbädern, Massagen und Physiotherapie behandeln zu lassen. Anwendungen aus dem haus-eigenen Moor sorgen darüber hinaus für eine heilende Wirkung. Für Bäder und Packungen wird das „schwarze Gold“ von Moorkoch Klaus Mertens direkt aus einem der Moorteiche im Gräflichen Park geholt.

Dermaßen regeneriert lädt zu guter Letzt ein Barfußpfad zur Erkundung des Gräflichen Parks „mit allen Sinnen“ ein und sorgt so für einen unvergesslichen Aufenthalt im Gräflichen Kurbad Bad Driburg.

IM GRÄFLICHEN PARK KÖNNEN SIE

ÜBER 800.000 PFLANZEN BESTAUNEN |



## GRÄFLICHETRADITION

Vor fast 240 Jahren begann in Bad Driburg die Geschichte des Kurbades durch die Gründung der Grafen von Oeynhausen-Sierstorpf. Tradition und Innovation haben hier seit jeher eine große Rolle gespielt. Die Gräfliche Tradition schafft Identität über Generationen hinweg und bildet eine wichtige Grundlage – auch für unternehmerische Entscheidungen.

*Gräfin Annabelle und Graf Marcus von Oeynhausen-Sierstorpf*

Schon früher handelten die Grafen von Oeynhausen-Sierstorpf nach dem Nachhaltigkeitsleitspruch: Schlege nur so viel Holz ein, wie nachwachsen kann. Von Beginn an standen mit der Gründung eines privat familiengeführten Heilbades die Themen Gesundheit und Prävention im Mittelpunkt.

Seit sieben Generationen bestimmt der Erhalt des kulturellen Erbes und die wirtschaftliche Weiterentwicklung für zukünftige Generationen alles Handeln. Die Gesundheitsvor- und -nachsorge ist dabei zur Unternehmens-DNA geworden, die die Grundlage für aktuelle und zukünftige Neuerungen bildet. So gehören aktuell fünf Reha-Kliniken zur Unternehmensgruppe.

Die Gräfliche Tradition wird weiterhin den Wandel in die Zukunft begleiten und sorgt dabei für Kontinuität und Stabilität. „Medical Health“ soll als absolutes Zukunftsthema weiterentwickelt und so Nachhaltigkeit sowohl für das Unternehmen als auch für den Standort Bad Driburg geschaffen werden.

FÜHER

HEUTE

ZUKUNFT



# ZEITREISE

8./9. JHD

## IBURG – NAMENSGEBERIN DER STADT

380 m hoch auf einem Felsvorsprung thront der Kaiser-Karls-Turm mit einem traumhaften Ausblick. Direkt dahinter befinden sich die Ruinen der Iburg, einer hochmittelalterlichen Burganlage, die innerhalb einer 4 ha großen Wallanlage aus dem 8./9. Jhd. errichtet und im 15. Jhd. zerstört wurde.

11. JHD

## GLASHANDWERK - GLASMUSEUM

Bereits in der 2. Hälfte des 11. Jahrhunderts begann die Geschichte des Glashandwerks mit den ersten Waldglashütten. Das Glasmuseum präsentiert anschaulich die Entwicklung Bad Driburgs als Glasproduktions- und Glashandelsstandort sowie das Leben und Arbeiten der Glasmacher.

13. JHD

## HISTORISCHE MÜHLENPFORTE

Eine Urkunde von 1290 bezeugt, dass Driburg zu diesem Zeitpunkt bereits Stadtrechte besaß. Die Mühlenpforte am Kesselbach ist ein Teilstück der mittelalterlichen Stadtmauer und Standort einer der 7 Mühlen der Stadt, der „Piepsmühle“. Seit 2019 befindet sich hier ein großer Abenteuerspielplatz.

14. JHD

## BURG DRINGENBERG

Reizvoll auf einem Berg im 14. Jhd. erbaut, diente die mittelalterliche Burg mit 40 m tiefem Ziehbrunnen und Burgkapelle bis ins 19. Jhd. als Sommerresidenz der Paderborner Bischöfe. Heute befinden sich in den Räumen z.B. ein naturkundliches Museum, Heimatstuben sowie wechselnde Kunstausstellungen.

16. JHD

## WASSERSCHLOSS HEERSE

Herrschaftlich präsentiert sich das Wasserschloss Heerse. 1599 im Stil der Weserrenaissance als Abteigebäude des Kaiserlichen Freiweltlichen Hochadeligen Damenstiftes erbaut, beherbergt es heute auf 2.500 m<sup>2</sup> die Kulturstiftung Vereinigte Museen mit natur-, völker- und heimatkundlichen Ausstellungen.

18. JHD

## KURANLAGEN

Die Gründung des privaten Kurbades Driburg beginnt 1782 mit dem Erwerb der Heilquellen durch Caspar Heinrich von Sierstorpf. Dieser baute bis 1825 die Parkanlage und die dazugehörigen Therapie- und Logierhäuser aus, die in ihrer Grundkonzeption bis heute erhalten und im Besitz der Gräflichen Familie sind.



Die Kraftquellen der Natur sind in Bad Driburg vielfältig und direkt spürbar. Ein Bad im Naturmoor, in Mineralquellen oder im Thermalheilwasser tun Körper und Seele gut. Die Heilwirkung des Moores nutzen bereits die alten Ägypter und auch die Römer sollen mit Moor Verletzungen behandelt haben. Sicher ist, dass Caspar Heinrich Graf von Sierstorpf, Gründer des Kurbads Driburg, bereits 1782 die Wirkung von Naturheilmitteln erkannte. Da das Gelände des Gräflichen Parks über ergiebige Heilquellen verfügt, bot er zuerst Heilwasser-Trinkkuren an, entdeckte aber

**„ ES IST SEHR ANGENEHM,  
IM BAD DRIBURGER MOOR ZU BADEN:  
ES IST SCHÖN WARM UND FÜHLT SICH  
AN WIE SCHWEBEN „**

schnell auch die durchblutungsfördernde Wirkung von Kohlensäurebädern, die gleichzeitig das Nervensystem beruhigten. Später entwickelte er die wohltuende und zugleich entzündungshemmende Anwendung des Moorbades und so wird die Heilkraft des kohlenstoff- und mineralstoffreichen Moores in Bad Driburg seit mehr als 200 Jahren als Vollbad oder Packung gegen Rückenschmerzen und Gelenksbeschwerden sowie zur Aktivierung von Selbstheilungsprozessen eingesetzt.



# BADDRIBURGERMOOR

Wertvolle Pflanzenteile aus der Natur des Teutoburger Waldes, die sich über Jahrzehnte hinweg zersetzt haben, geben dem Bad Driburger Schwefelmoor seinen ganzen Reichtum an heilenden Wirkstoffen. Die entgiftenden, entschlackenden und mineralisierenden Eigenschaften des Bad Driburger Moores in Kombination mit Wärme kurbeln Stoffwechselforgänge und die Durchblutung an, verschönern das Hautbild, senken den Blutdruck und wirken ausgleichend auf das vegetative Nervensystem. Mooranwendungen werden bei Rückenschmerzen und Gelenksbeschwerden wie Rheuma und Arthrose oder bei anderen Erkrankungen des Bewegungsapparates sowie zur Aktivierung von Selbstheilungsprozessen eingesetzt. Bei einem Moorvollbad sorgt der natür-

liche Auftrieb des Moores dafür, dass die Gelenke, Muskeln und Bänder entlastet werden und es stellt sich eine tiefgreifende Entspannung ein. Der Naturheilstoff Moor mit wertvollen Pflanzenteilen wird täglich frisch in der Moorküche im Gräflichen Park aufbereitet und regelmäßig von einem zugelassenen Institut geprüft, um dann als Vollbad oder als Voll- oder Teilkörperpackung seine entspannende Wirkung entfalten zu können. Neben den besonderen heilsamen Wirkstoffen ist auch die Nachhaltigkeit ein wichtiger Aspekt. Zur Regeneration wird das Moor in Bad Driburg sieben Jahre in den Moorbecken des Gräflichen Parks gelagert. Erst danach wird es vom Moorkoch wieder im Verhältnis von 1:1 mit frischem Heiltorf gemischt, um es erneut zu verwenden.



# THERME&WELLNESS

Wohlig warmes Thermalheilwasser sprudelt in Bad Driburg aus 900 Metern Tiefe und steht seit 25 Jahren den Besuchern der Driburg Therme in verschiedenen Innen- und Außenbecken für die Regeneration und Entspannung zur Verfügung. Das 32°C-36°C warme kohlen säure- und fluoridhaltige Natrium-Calcium-Chlorid-Sulfat-Heilwasser wirkt wohltuend bei Durchblutungsstörungen, Muskel- und Gelenkbeschwerden, Herz- und Kreislauf-Problemen, Erkrankungen des Bewegungsapparates und bei vegetativen Erschöpfungszuständen. Alle Bereiche der Therme sind barrierefrei.

Besonders beliebt ist die 1.000 qm große 5-Sterne-Saunalandschaft mit verschiedensten Dampfbädern und Saunen sowie dem gemütlichen Saunagarten, die 2019 vom Deutschen Saunabund erneut die höchste Auszeichnung „Sauna Premium“ erhalten hat. Highlights wie der 100°C warme Zirkuswagen, die Trockensalznebelsauna (55 °C), außergewöhnliche Aufgüsse sowie Beauty- und Massagebehandlungen machen den Thermenbesuch immer zu einem besonderen Erlebnis.





# WANDERABENTEUER

Eine Traumlandschaft erwartet den Wanderer in Bad Driburg. Sanfte Mittelgebirgskämme mit duftenden Laubmischwäldern und herrlichen Ausblicken in weitläufige Täler prägen die Wanderregion „Hermannshöhen“, die zu den „Top Trails of Germany“ zählt. Die Wanderwege in Bad Driburg führen durch Wälder und Wiesen, vorbei an Quellen und Bachläufen und zu zahlreichen reizvollen und historischen Orten. Der bekannteste Wanderweg ist der Eggeweg, aber auch viele kleinere Wanderwege zwischen 5 und 20 Kilometern Länge laden zu Halbtages- oder Tagestouren durch das Eggegebirge ein.

**„WONNIG IST'S, IN FRÜHLINGSTAGEN, NACH DEM WANDERSTAB ZU GREIFEN  
UND, DEN BLUMENSTRAUSS AM HUTE, GOTTES GARTEN ZU DURCHSTREIFEN“**

FRIEDRICH WILHELM WEBER | \* 1813 IN BAD DRIBURG-ALHAUSEN † 1894

Wandern Sie auf dem Sachsenring rund um Bad Driburg, erleben Sie spezielle Themenwege wie den Kaleidoskopweg, die Glashüttenrundwanderwege oder die Routen der VitalWanderWelt oder durchwandern Sie Bad Driburg auf einem der Streckenwanderwege wie den Jakobsweg oder den Bäderweg. Die Wanderwege verlaufen allesamt durch den Naturpark Teutoburger Wald/Eggegebirge und laden dazu ein, seltene Pflanzen und Blumen in der buchenreichsten Region Nordrhein-Westfalens zu entdecken. Der interaktive TEUTO\_Navigator bietet ausgewählte Wander-, Rad- und Thementouren an, so dass Sie Ihren Urlaub schon vor der Anreise planen können.



26 WANDERWEGE

KALEIDOSKOPWEG

HERMANNSHÖHEN

17 ERLEBNISGEBIETE

GEFÜHRTE WANDERUNGEN

2017 fand in Bad Driburg eine komplette Neukonzeptionierung des Wanderwegenetzes statt mit 26 ausgeschilderten Wanderwegen, 200 neuen Wegweisern, Infotafeln sowie gemütlichen Plätzen mit Landschaftsliegen.

Auf dem 5,8 km langen, familienfreundlichen Kaleidoskopweg laden acht Standorte mit ausgefallenen und bestiegbaren Riesen-Kaleidoskopen Kinder und Erwachsene ein, mit Licht und Glas Bilder zu kreieren.

Der ca. 70 km lange Eggeweg, Teilstück der „Hermannshöhen“ und des Europäischen Fernwanderweges E1, wurde 2019 bereits zum 6. Mal mit dem Gütesiegel „Qualitätsweg Wanderbares Deutschland“ ausgezeichnet.

Es gibt 17 Erlebnisgebiete der „Erlesenen Natur“ im Kulturland Kreis Höxter – z.B. orchideenreiche Buchenwälder, naturnahe Bachläufe, bunt blühende Magerrasen, sonnendurchflutete Wacholderheiden und geheimnisvolle Moore.

2 x wöchentlich – am Samstag (ganzjährig) und am Mittwoch (März-Oktober) - finden geführte Wanderungen von 8-10 km Länge durch die traumhafte Landschaft des Naturparks Teutoburger Wald / Eggegebirge statt.



# HERMANNSHÖHEN

TOP TRAILS  
OF GERMANY

Aussichtsreich und spannend sind die beiden Kammwege von Teutoburger Wald und Eggegebirge, auf denen schon die Germanen unterwegs waren: der Hermannsweg und der Eggeweg. Gemeinsam bilden sie die Wanderregion Hermannshöhen. Die 226 Kilometer lange Strecke zählt heute als Mitglied der „Top Trails of Germany“ zu den 14 attraktivsten Fernwanderwegen Deutschlands und kann in 13 Etappen von Rheine bis Marsberg auf naturnahen Pfaden entdeckt werden. Beeindruckende Natur- und Kulturerlebnisse wie die mystischen Externsteine säumen den Weg, der durch zauberhafte Landschaften wie das Silberbachtal führt, wunderschöne Mischwälder durchstreift und immer wieder phantastische Ausblicke offenbart. Der 70 km lange Eggeweg wurde 2004 als erster Wanderweg mit dem Gütesiegel „Qualitätsweg Wanderbares Deutschland“ ausgezeichnet und hat diese Prämierung 2019 bereits zum 6. Mal in Folge erhalten. Den schönsten Ausblick im gesamten Eggegebirge hat man oberhalb Bad Driburgs.



## ANNAHERMANN

Mitten im Wald in einer Hängematte liegen und einer spannenden Geschichte lauschen – ganz ohne Smartphone - das erlebt man auf den Kammwegen von Teutoburger Wald und Eggegebirge, den Hermannshöhen. Per Knopfdruck kann sich der Wanderer entlang der 226 km langen Wegstrecke dieses TOP TRAILS of Germany an ausgewählten Orten zwei Reisebegleiter dazuschalten: Anna aus der Großstadt und ihr vitaler Opa Hermann, gebürtiger Ostwestfale, erwandern gemeinsam diesen einmaligen Trail. Was sie erleben und Außergewöhnliches über die umliegenden Orte entlang der Hermannshöhen wissen, erfahren Wanderer an 16 Hörstationen direkt am Weg. Um den Geschichten zu lauschen wandert der Zuhörer ganz „offline“ einfach den Weg entlang. An Rastplätzen mit individuellen Hörmöbeln können die Geschichten per Knopfdruck ganz bequem angehört werden. So wird die Wanderpause zu einem kurzweiligen Erlebnis. Doch auch ohne die Hörstationen vor Ort kann man den Geschichten von Anna und Hermann über drei imposante Riesen, eine Hexenküche, die Nutzung von Wacholderbeeren oder den „Robin Hood“ des Eggegebirges lauschen: einfach die kostenlose App „Hearonymus“ herunterladen und unter dem Titel „Geschichten aus dem Teutoburger Wald/Hermannshöhen“ insgesamt 25 spannende Themen erfahren.





# WALD&NATUR

Der Naturpark Teutoburger Wald/ Eggegebirge gilt mit mehr als 2.700 km<sup>2</sup> Fläche als einer der größten Naturparke Deutschlands.

Der Waldanteil im Hochstift - das sind die Kreise Höxter und Paderborn - beträgt 30 % und hier wachsen die meisten Buchen in NRW.

Wildkatze, Eißvogel, Rotmilan und Feuersalamander sind einige der Tierarten, die bei uns im Naturpark einen Rückzugsort finden.

Das **Eggegebirge** ist ein bis 464 Meter hoher Mittelgebirgszug westlich von Bad Driburg, der am Südostende des Teutoburger Waldes beginnt und im Süden bis zum Tal der Diemel reicht. Auf dem Hauptkamm befindet sich der etwa 70 km lange Eggeweg. Die Bewahrung des Kultur- und Naturraumes Eggegebirge ist eine Herzensangelegenheit des 1900 gegründeten Eggegebirgsvereins (EGV), der sich ehrenamtlich auch für die Markierung der Wanderwege verantwortlich zeigt. Ansprechpartner sind Renate Mügge, Vorsitzende des Heimatvereins Bad Driburg e.V. und ihr Stellvertreter sowie Hauptvorsitzender des Eggegebirgsvereins e.V., Dr. Udo Stroop.

### ***BD Touristik: Was macht das Eggegebirge mit seinem Kammweg so besonders?***

**Renate Mügge:** Der Eggeweg ist Teil des europäischen Fernwanderweges (E1), der von Dänemark bis nach Italien verläuft. Es ist der Verbundweg zwischen der norddeutschen Tiefebene und dem Sauerland. Der Mittelgebirgszug besticht nicht nur durch seine einzigartige Flora (u. a. Galmeiveilchen in den Bleikuhlen bei Blankenrode, blauer Enzian schon in einer Höhe von 350 bis 400 m), sondern auch durch eine Vielzahl von Kulturgütern, u. a. Burgen, Schlösser und Klöster. Im Gegensatz zum Teutoburger Wald verläuft der Hauptwanderweg des Eg-

gegebirges nach einem steilen Anstieg zum höchsten Punkt des Eggegebirges, dem preußischen Velmerstot mit 464 m, als Kammweg mit mäßigen Metern Höhenunterschied bis zu seinem südlichen Ende bei Marsberg.

### ***BD Touristik: Ohne Ehrenamt keine Wanderinfrastruktur - wie gliedert sich der Eggegebirgsverein?***

**Dr. Udo Stroop:** Der Eggegebirgsverein e.V. (EGV) hat zur Zeit etwa 4.000 Mitglieder in 44 eigenständigen Abteilungen zwischen Hövelhof und Leopoldstal im Norden, Brenkhausen im Osten, Marsberg im Süden und Paderborn im Westen. Eine der 44 Abteilungen ist der Heimatverein Bad Driburg e.V.

### ***BD Touristik: Wo befindet sich Ihr persönlicher Lieblingsort und Ihr favorisierter Wanderweg im Eggegebirge?***

**Renate Mügge:** Am liebsten schaue ich vom Kaiser-Karls-Turm herab auf meine Heimatstadt und genieße den freien Blick in die weite Ferne. Ich liebe den Eggeweg, besonders das Silberbachtal im Norden und die Mittelegge zwischen Bad Driburg und Willebadessen mit den Neuenheerenser Klippen und der „Teufelsküche“.

**Dr. Udo Stroop:** Die „Schöne Aussicht“ unweit der Iburg-Ruinen und die Ruinen selbst. Als Wanderweg kann ich den „Sachsenring“, einen etwa 18 km langen Rundweg um Bad Driburg, empfehlen.





# RADFAHREN

Eingerahmt von sanften Hügeln als Ausläufer der Mittelgebirgslandschaft, die von herrlichen Laubmischwäldern geprägt ist und im Osten sanft zur Weser abfällt, bietet Bad Driburg die perfekte Umgebung für die unterschiedlichsten Arten des Radfahrens: man kann ganz klassisch mit dem Straßenrad entspannt die Natur genießen oder mit dem E-Bike oder dem Mountainbike die konditionelle Herausforderung suchen. Auf fünf ausgewiesenen Rundtouren können Radfahrer Bad Driburg und die Umgebung in alle Himmelsrichtungen erkunden, aber auch Mehrtagestouren laden zur Entdeckung der gesamten Region ein. Eine ganz außergewöhnliche Rundtour ist die 315 Kilometer lange Kloster-Garten-Route durch das Kulturland Kreis Höxter, auf der himmlische Klöster und paradiesische Gärten zu achtsamen Pausen einladen. 32 Fernradwege durchkreuzen die Region, der bekanntest ist wohl der Europaradweg R1. In den Sommermonaten finden regelmäßig geführte Radtouren in Bad Driburg mit 20 - 25 km Länge statt.



E-Bikes machen Lust, die idyllische und abwechslungsreiche Landschaft um Bad Driburg mit dem Rad zu entdecken. Längere Distanzen und Steigungen sind mit dem E-Bike leicht zu bewältigen und so können alle Highlights der Region auch bei unterschiedlicher Kondition gemeinsam erreicht werden. Das erhöht den Spaßfaktor. Die Fachgeschäfte verleihen sowohl normale E-Bikes als auch Mountainbikes mit Elektro-Unterstützung.

**TIPP - DREI FAHRRADFACHGESCHÄFTE  
BIETEN IN BAD DRIBURG IHR KNOWHOW,  
FAHRRADZUBEHÖR UND  
VERSCHIEDENSTE LEIHRÄDER AN.**

Mountainbiken ist ein beliebter Sport mit einer Vielzahl an Möglichkeiten. Im Eggegebirge stehen den Sportlern 22 abwechslungsreiche MTB-Touren zur Verfügung mit tollen Aussichtspunkten und versteckten Wegen. Dabei reichen die Trails von anspruchsvollen Streckentouren bis zu spannenden Rundwegen. Jeden Sonntag um 10.00 Uhr treffen sich in Bad Driburg die „FichtenFlitzer“ zum Biken. Mitfahren kann jeder begeisterte Mountainbiker, der Helm und Rad mitbringt.

## FAKTENGOLFPLATZ

- Platzgröße ca. 70 ha
- Lochzahl: 18
- Par: 72
- Länge Herren: 6.013 m
- Länge Damen: 5.362 m
- Handicap Damen u. Herren: min. – 45
- Golfschule – PGA Professional mit C- und B-Trainer-Lizenz
- Mietbare E-Golf-Carts
- 1976 Gründung des Bad Driburger Golfclubs e.V. - Bau einer 9-Loch-Anlage
- 1994/95 Erweiterung auf 18 Löcher + Neubau des Clubhauses
- 2019: ca. 550 Club-Mitglieder

[www.bad-driburger-golfclub.de](http://www.bad-driburger-golfclub.de)



# GOLFERLEBNIS

Der wunderschön gelegene Bad Driburger Golfplatz bietet Golfern beste Bedingungen, um ihr Hobby auszuüben. Vor der Kulisse der waldreichen Höhenzüge vom Teutoburger Wald & Eggegebirge grenzt der 18-Loch-Meisterschaftsplatz direkt an den Gräflichen Park und befindet sich auf den ehemaligen Gutsweiden der Gräflichen Familie. Die Spielbahnen sind auf dem ca. 70 ha großen parkähnlichen Gelände sehr abwechslungsreich angelegt und haben jeweils einen eigenen Charakter. Die Anlage mit alten Eichen und Obstbäumen, kleinen Waldstücken, Teichen und Bachläufen in Kombination mit breiten Fairways, flachen Bunkern und anspruchsvollen Hanglagen unterstreicht die Topographie der Landschaft. Für das Training stehen eine großzügi-

ge, teilweise überdachte Driving-Range, eine Pitch Area sowie mehrere Putting Greens zur Verfügung. Die Golfschule bietet sowohl einzelne Trainingsstunden als auch Kurse zur Verbesserung des Handicaps an und interessierte Anfänger können sich hier innerhalb einer Woche zur Erlangung der Platzreife schulen lassen. Nach einer Runde über den Platz, auf der man von einigen Bahnen den herrlichen Panoramablick auf Bad Driburg und das Eggegebirge genießen kann, lädt die freundliche Ambiente der Gastronomie im Clubhaus mit großer Außenterrasse und Blick auf den Platz zum gemütlichen Teil und netten Gesprächen ein. Gastspieler sind im Bad Driburger Golfclub gern gesehen und sind herzlich eingeladen, bei verschiedenen Turnieren mitzuspielen.



# REISENFÜRALLE

Urlaub ohne Hürden – wer wünscht sich das nicht. Damit auch Menschen mit Einschränkungen ihren Urlaub in Bad Driburg genießen können, haben verschiedene freizeittouristische Einrichtungen die notwendigen Voraussetzungen geschaffen und sich auf Barrierefreiheit prüfen lassen – mit Erfolg. Von der barrierefreien Infrastruktur profitieren zudem nicht nur Menschen mit Beeinträchtigungen, sondern auch Familien mit Kindern, ältere Menschen oder Personen mit zeitlich befristeten Handicaps. Stufenlose Eingänge, die Bank im Park, ein Aufzug im Hotel... es gibt so viele Möglichkeiten, das Leben anderer angenehmer zu gestalten. Und dieser Aufgabe hat sich Bad Driburg gestellt. Neben einer kompletten Neugestaltung der Fußgängerzone mit besonderem

Augenmerk auf die Barrierearmut z.B. durch die Schaffung vieler Sitzmöglichkeiten, hat die Stadt 2019 auch die Verbindungsstraße zwischen Kurpark und Zentrum neu gestaltet. Die Gehwege wurden stark verbreitert, barrierefrei angelegt und mit Orientierungshilfen für Sehbehinderte versehen. Außerdem entstanden ein zusätzlicher Fußgängerüberweg sowie extra Fahrspuren für Radfahrer und Busse, um auch ein Zeichen für klimafreundlichere Verkehrsmittel zu setzen. Neben dem Historischen Stadtrundgang wurden 2019 der Gräfliche Park, die Tourist-Information, das Glasmuseum, die Driburg Therme sowie verschiedene Gastronomiebetriebe geprüft und mit dem Zertifikat „Reisen für Alle“ ausgezeichnet.



## TAGESAUSFLUG NACH BAD DRIBURG

10.30 UHR

### Ankommen & Informieren

Dank ihrer zentralen Lage und der barrierefreien Parkplätze eignet sich die Tourist-Information hervorragend als Ausgangspunkt für Ihren Tagesausflug.

11.00 UHR

### Historischer Stadtrundgang

Auf dem ca. 3 km langen Rundweg tauchen Sie ein in die Geschichte Bad Driburgs. Die Wegführung weist an sehr wenigen Stellen eine geringfügige Steigung auf und die Info-Stelen sind sowohl rollstuhlgerecht als auch mit einem Pult mit Brailleschrift für Sehbehinderte versehen.

12.00 UHR

### Pause im Café-Restaurant „Vier Jahreszeiten“

Das Café-Restaurant liegt unmittelbar am historischen Stadtrundgang und lockt mit leckeren Mittagsgerichten und Kuchen.

13.30 UHR

### Der Gräfliche Park

Alter Baumbestand, Teiche und regelmäßig wechselnde Bepflanzung: Der prämierte Gräfliche Park zeigt die beeindruckende Vielfalt der Gartenkunst.

15.00 UHR

### Kaffee und Kuchen im Café „Kleine Kaffeebohne“

Immer mittwochs ist im Café „Kleine Kaffeebohne“ Waffeltag. Am besten genießen Sie die frischen Waffeln und hausgemachten Torten auf der Außenterrasse.

### Alternativen zum Programm:

- Besuch der Driburg Therme: Das Thermalbad ist barrierefrei für Menschen mit Gehbehinderung und teilweise barrierefrei für Rollstuhlfahrer.
- Besuch des Glasmuseums
- Übernachtungsmöglichkeiten im Hotel Erika Stratmann



## HOTELAMROSENBERG

**BD Touristik: Herr Eyers, Ihr Hotel ist ein Familienbetrieb mit einem hohen Anteil an Stammgästen. Was macht Ihr Haus so besonders?**

**Heiner Eyers:** Herzlichkeit statt Hektik ist unser Credo, das wirkt sich auch auf ein gutes Betriebsklima aus, denn viele unserer Mitarbeiter halten uns langjährige Treue. Meine Frau Heike und ich haben den Betrieb im Jahr 2000 von meinen Eltern übernommen, aber sie sind nach wie vor wichtiger Teil unseres Teams. Großfamilie wird bei uns gelebt – und es funktioniert! Unsere Stammgäste lieben die familiäre Atmosphäre und die einmalige, ruhige Lage direkt am Waldrand des Rosenberges. Von den Zimmern und vom Restaurant hat man einen traumhaften Weitblick und unser Hotel ist der ideale Startpunkt für erlebnisreiche Wanderungen.

**BD Touristik: Sie haben Ihre Leidenschaft zum Beruf gemacht. Worauf legen Sie als „Chef de Cuisine“ besonders großen Wert?**

**Heiner Eyers:** Wir haben einen hohen Anspruch an Qualität und Frische unserer Produkte und wir fühlen uns der Region sehr verbunden. Nach Möglichkeit beziehen wir viele Zutaten von lokalen Anbietern wie z.B. Rindfleisch vom Gut Stöver in Reelsen. Ich liebe die herzhafte, bodenständige Küche, aber ich probiere mich auch immer wieder gern in der Haute Cuisine. Ein gemütliches Ambiente und ein zuvorkommender, freundlicher Service sind für uns eine Selbstverständlichkeit.

„DIE KUNST ZU LEBEN BEHERRSCHT JEDER SELBST.

WIR BEHERRSCHEN DIE KUNST,

UNSEREN GÄSTEN DAS LEBEN ZU VERSÜSSEN“

HEINER EYERS



## WALDCAFÉJÄGER

**BD Touristik: Herr Dr. Avenarius, was lieben Sie an Ihrem Beruf als Hotelier?**

**Dr. Joachim Avenarius:** Jeder Tag als Hotelier ist anders, das Familienleben ist in den Alltag integriert, wir nehmen Anteil an dem Leben unserer Gäste, und wir genießen die Lebensqualität eines Urlaubsortes. Ursprünglich hatten meine Frau Sabine und ich das „Waldcafé Jäger“ 2005 für unser Ingenieurbüro gekauft, der Hotelbetrieb lief anfangs im Nebenerwerb. Spaß und Erfolg haben jedoch dazu geführt, dass wir uns seit 2014 ausschließlich auf das Hotelgewerbe konzentrieren und seit 2017 unter dem Label „Avenarius Wohlfühlhotels“ zwei weitere Hotels in Willebadessen betreiben.

„ALS HOTELIER IST ES WICHTIG,  
DIE REGION ALS GANZES ZU SEHEN  
UND DIE STADT, IN DER MAN LEBT, ZU LIEBEN.“

DR. JOACHIM AVENARIUS

**BD Touristik: Ihr Hotel wurde 2019 als „Qualitätsbetrieb Wanderbares Deutschland“ zertifiziert. Was erwartet den Wanderer?**

**Dr. Joachim Avenarius:** Der Teutoburger Wald ist eine beliebte Wanderregion und reich an Natur- und Kulturschätzen. Unser Hotel liegt am Steinberg mit einem phantastischen Ausblick auf Bad Driburg sowie in unmittelbarer Nähe des Buddenberg-Arboretums. Der beliebte Rundwanderweg „Sachsenring“ führt am Hotel vorbei und Wanderer können sich bei uns mit Getränken und Kuchen versorgen. Für Streckenwanderer auf dem Eggeweg bis Willebadessen bieten wir einen Shuttle-Service und Gepäcktransfer an. Das Gütesiegel versichert dem Gast, dass seine Ansprüche bei uns erfüllt werden, es zeigt ihm aber auch, dass er sich in einer Wanderregion befindet, die die Wünsche des Gastes ernst nimmt.



MEIN PERSÖNLICHER WANDER-TIPP:

EINE WANDERUNG AUF DEM „KLIPPENWEG“  
IN DER SÜDLICHEN EGGE ODER ENTLANG DES  
SCHMETTERLINGSPFADES IN WILLEBADESSEN,  
WO INSBESONDERE DER SELTENE KREUZENZIAN-  
AMEISENBLÄULING VON MAI BIS OKTOBER  
EINE AUGENWEIDE IST.



## HOTELERIKASTRATMANN

**BD Touristik: Frau Bührmann, Ihr Hotel ist in Trägerschaft der Evangelischen Frauenhilfe in Westfalen. Welche Gäste sprechen Sie an?**

**Katrin Bührmann:** Grundsätzlich sind wir ein Haus für alle Zielgruppen. Neben der guten Lage direkt gegenüber vom Gräflichen Park mit dem Therapiezentrum und den kurzen Wegen in die Innenstadt, wird besonders unser eigener Wellnessbereich mit Schwimmbad, Sauna und Massage sowie Wassergymnastik im Haus und unser eigenes Freizeitprogramm immer wieder von unseren Gästen als entscheidend für ihre Wahl hervorgehoben. Gesundheitsurlauber, Best Ager und Seniorengruppen fühlen sich bei uns besonders wohl.

„FAMILIÄR, INDIVIDUELL, PERSÖNLICH UND MIT GANZ VIEL BESONDEREM CHARME – DAS IST, WAS UNS AUSMACHT UND WAS UNSERE GÄSTE AN UNS LIEBEN.“

**BD Touristik: Sie sind seit 2015 mit dem Gütesiegel „Reisen für alle“ zertifiziert. Was bedeutet das konkret?**

**Katrin Bührmann:** Unser Haus wurde auf Barrierefreiheit geprüft und ist sowohl für Menschen mit Gehbehinderung als auch in Teilen für Rollstuhlfahrer zertifiziert. Wir verfügen über 6 rollstuhlgeeignete Zimmer mit behindertengerechten Bädern. Unser Restaurant, das Schwimmbad und die Aufenthaltsräume sind ebenerdig. Unser Garten mit Sonnenterrasse ist ohne Hindernisse erreichbar. Ein barrierefreier Eingang, ein Fahrstuhl und Parkplätze sind für uns selbstverständlich. So können wir alle Menschen mit und ohne Einschränkungen herzlich willkommen heißen. Wer nicht gerne alleine reist, kann unser Hotel auch über spezielle Veranstalter für Seniorenreisen buchen wie „Leben & Reisen“ und „F.u.K. Reisen“, zudem kommen Gruppen über das Diakonische Werk, die Rheuma-Liga oder die Arbeiterwohlfahrt zu uns. Die Evangelische Frauenhilfe in Westfalen e.V. selbst bietet in unserem Haus zwei Mal im Jahr 14-tägige spezialisierte Urlaubsreisen für Angehörige von Menschen mit dementiellen Erkrankungen an.



## LANDHOTELDERSCHWALLENHOF

**BD Touristik: Herr Barkhausen, Deutschlandurlaub liegt im Trend. Wo sehen Sie die Vorzüge Bad Driburgs?**

**Markus Barkhausen:** Bad Driburg liegt in einer unglaublich schönen Landschaft und es ist ein Eldorado für Aktivitäten in der Natur wie Spazieren, Wandern, Radfahren oder Golfen. Außerdem gehört Bad Driburg bundesweit zu den besten Heilbädern und hat medizinisch einen sehr guten Ruf. Zweitens suchen die Menschen in einer Zeit, in der alles etwas anonym wird, nach vertrauten Werten und einer familiären Atmosphäre. Diese findet man in vielen Hotels und Gästehäusern in Bad Driburg. Mein Herz schlägt für den Radsport, besonders für das Mountainbiken und Rennradfahren. Gern fahre ich – wenn es die Zeit erlaubt – auch mit rennradbegeisterten Gästen eine Runde um Bad Driburg. Ich bekomme meine Sparteinheit und die Gäste lernen meine Lieblingsstrecken kennen.

**BD Touristik: „Der Schwallenhof“ - das hört sich nach einem idyllischen Ort mit Tradition an?**

**Markus Barkhausen:** Das ist es auch. Der kleine Bach, der vom Gräflichen Park bis hin zu uns und durch unser Grundstück fließt, trägt den Namen Schwalpe. Der Bach ist bei uns nicht tief und das Wasser kristallklar. Seit Generationen ist - Der Schwallenhof – am Rande des Kurparks im Besitz unserer Familie. Noch heute zeugen Bilder, Fotos und Antiquitäten von der Entwicklung vom einstigen Bauernhof zu dem, was es heute geworden ist – ein gemütliches 3 Sterne \*\*\* Superior Wohlfühlhotel. Unsere Stammgäste lieben den privaten Kontakt und die Gemütlichkeit des „Schwallenhofes“. Ihre Lieblingsplätze sind die Kaminecke im Restaurant und unser Wintergarten, aber auch die große Liegewiese im Garten. Nach der Bewegung an der frischen Luft freuen sich die meisten auf unser 28°C warmes Salzwasser-Hallenbad, die finnische Sauna und unser à-la-carte Restaurant mit westfälischen und saisonalen Gerichten.

„BEI UNS SPÜREN SIE IN ALLEM DEN GEIST, DER DAHINTER STECKT, EIN GUT EINGESPIELTES „ERFREULICH FREUNDLICHES“ SERVICE-TEAM!“

MARKUS BARKHAUSEN





**1. THERMALBADWOCHENENDE**

Genießen Sie einen Tag lang das Angebot der Driburg Therme. Die Kombination aus Bewegung im Heilwasser und anschließender Entspannung in einer der Saunen und Dampfbäder bietet Ihnen optimale Erholung vom Alltag.

**LEISTUNGEN**

- 2 Übernachtungen mit Frühstück
- 1 Tageskarte für die Driburg Therme inklusive Saunawelt
- 1 x Dreamwater-Lounge \*
- Kurkarte mit Gutscheineheft
- Sicherungsschein

\* Durch temporäre Corona-Maßnahmen kann es zu Einschränkungen kommen.

Weitere Infos siehe Seite 91



**THERME & SAUNAWOCHE**

Schwimmen Sie im Heilwasser der Driburg Therme und spüren Sie die regenerative Wirkung des warmen Thermalwassers. Neben genussvollen Spaziergängen durch die wunderschöne Landschaft und gesunde Luft des Naturparks machen aktive Einheiten wie Aquafitness im Heilwasser, eine wohltuende Massage auf der Dreamwater-Lounge und Gesundheitsschwitzen in einer der vielfältigen Saunen und Dampfbäder die Erholung perfekt.

**LEISTUNGEN**

- 7 Übernachtungen mit Frühstück
- 4 x Tageskarten für die Driburg Therme inklusive Saunawelt
- 2 x Aquafitness \*
- 2 x Dreamwater-Lounge \*
- Kurkarte mit Gutscheineheft
- Sicherungsschein

\* Durch temporäre Corona-Maßnahmen kann es zu Einschränkungen kommen.

Weitere Infos siehe Seite 91

GASTGEBER Gesamtpreis in € p.Pers. im Doppelzimmer Anreise täglich	Kat. A (standard)	Kat. B (gehoben)	HP	A – EZ Zuschlag	B – EZ Zuschlag
Gräflicher Park Health & Balance Resort	196€	226€	48€	90€	90€
Landhotel der Schwallenhof	146€	166€	58€	24€	32€
Hotel Am Rosenberg	129€	133€	50€	16€	20€
Avenarius Wohlfühlhotel Waldcafé Jäger	109€	129€	31,80€	28€	28€
Hotel Erika Stratmann	129€	139€	28€	16€	18€
Böhler's Landgasthaus	123€	129€	50€	20€	20€
Hotel Zum braunen Hirschen	123€	-	38€	20€	-
Gästehaus Steker	-	116€	a.A.	-	10€
Haus am Steinberg	119€	123€	30€	8€	10€
Haus Nethegau	-	113€	-	-	-
Pension Falkenhöhe	109€	-	-	-	-

GASTGEBER Gesamtpreis in € pro Person im Doppelzimmer Anreise täglich	Kat. A (standard)	Kat. B (gehoben)	HP	A – EZ Zuschlag	B – EZ Zuschlag	Ferienwohnungen Preis für 2 Personen ohne Verpflegung			
Gräflicher Park Health & Balance Resort	613€	719€	168€	315€	315€				
Landhotel der Schwallenhof	503€	576€	203€	84€	112€				
Hotel Am Rosenberg	443€	463€	175€	56€	70€				
Avenarius Wohlfühlhotel Waldcafé Jäger	353€	423€	90,30€	84€	84€				
Hotel Erika Stratmann	443€	469€	98€	56€	63€				
Böhler's Landgasthaus	423€	443€	175€	70€	70€				
Hotel Zum braunen Hirschen	423€	-	133€	70€	-				
Gästehaus Steker	-	386€	a.A.	-	35€				
Haus am Kurpark	366€	406€	a.A.	0€	0€				
Haus am Steinberg	406€	413€	105€	28€	35€	<b>50m²</b>	583€	<b>60m²</b>	623€
Haus Nethegau	-	379€	-	-	-				
Pension Falkenhöhe	336€	-	-	-	-	<b>44m²</b>	559€	<b>68m²</b>	623€
Haus Waltraud	-	-	-	-	-	<b>55m²</b>	436€	<b>64m²</b>	449€



**HEILMITTEL-QUICKIE**

Unsere natürlichen Heilmittel fördern Ihre Gesundheit und steigern Ihr Wohlfühlgefühl. Probieren Sie es aus und erleben Sie die entspannende Wirkung eines wohlig warmen Moorbades und die aktivierende Wirkung eines belebenden Kohlensäuremineralbades.

**LEISTUNGEN**

- 3 Übernachtungen mit Frühstück
- 1 Moorbad
- 1 Energetisierendes Kohlensäuremineralbad mit Zusatz
- 1 Massage (15 Min.)
- 1 Kneipp-Großbehandlung
- 2 x Schwimmen im Medical SPA
- Kurkarte mit Gutscheineheft
- Versicherungsschein

Weitere Infos siehe Seite 91

GASTGEBER Gesamtpreis in € p.Pers. im Doppelzimmer Anreise täglich	Kat. A (standard)	Kat. B (gehoben)	HP	A – EZ Zuschlag	B – EZ Zuschlag
Gräflicher Park Health & Balance Resort	373€	416€	72€	135€	135€
Landhotel der Schwallenhof	296€	329€	87€	36€	48€
Hotel Am Rosenberg	276€	283€	75€	24€	30€
Avenarius Wohlfühlhotel Waldcafé Jäger	246€	276€	47,70€	42€	42€
Hotel Erika Stratmann	276€	286€	42€	24€	27€
Böhler's Landgasthaus	266€	276€	75€	30€	30€
Hotel Zum braunen Hirschen	266€	-	57€	30€	-
Gästehaus Steker	-	253€	a.A.	-	15€
Haus am Steinberg	256€	259€	45€	12€	15€
Haus Nethegau	-	249€	-	-	-
Pension Falkenhöhe	246€	-	-	-	-



**BAD DRIBURGER MOORWOCHE**

Wertvolle Pflanzenteile aus der Natur des Teutoburger Waldes, die sich über Jahrzehnte zersetzt haben, geben dem Bad Driburger Schwefelmoor seinen ganzen Reichtum an heilenden Wirkstoffen. Moorbäder und -packungen aus den eigenen Moorteichen im Gräflichen Park, unterstützen die körpereigenen Prozesse, z.B. den Stoffwechsel und die Durchblutung, und tragen damit zum natürlichen Wohlbefinden bei. Beschwerden wie Rheuma, Arthrose oder andere Erkrankungen des Bewegungsapparates können durch die entgiftenden, entschlackenden und mineralisierenden Eigenschaften des Moores gelindert werden.

**LEISTUNGEN**

- 7 | 14 | 21 Übernachtungen mit Frühstück
- Eingangs-Check-up durch einen Arzt
- Täglich Trinkkur mit den Bad Driburger Heilquellen
- 3 | 6 | 9 Moorbäder oder Moorvollpackungen
- 3 | 6 | 9 Teilmassagen à 15 Minuten
- 2 | 4 | 6 Kohlensäure-Mineralbäder
- 2 | 4 | 6 Kneipp-Tretbäder
- 3 | 6 | 9 Schwimmen im Mineralwasser-Bewegungsbad (32°C)
- Kurkarte mit Gutscheineheft
- Versicherungsschein

Weitere Infos siehe Seite 91

GASTGEBER Gesamtpreis in € pro Person im Doppelzimmer Anreise täglich	1 Woche Kat. A	1 Woche Kat. B	2 Wochen Kat. A	2 Wochen Kat. B / C	3 Wochen Kat. A	3 Wochen Kat. B / C	Aufpreis HP pro Tag	A – EZ Zuschlag / Tag	B – EZ Zuschlag/Tag
Gräflicher Park Health & Balance Resort	773€	879€	1.543€	1.753€	2.316€	2.629€	24€	45€	45€
Landhotel der Schwallenhof	633€	709€	1.249€	1.396€	1.853€	2.073€	28,50€	12€	16€
Hotel Am Rosenberg	589€	609€	1.146€	1.186€	1.676€	1.739€	25€	8€	10€
Avenarius Wohlfühlhotel Waldcafé Jäger	513€	583€	1.019€	1.159€	1.423€	1.633€	12,90€	12€	12€
Hotel Erika Stratmann	569€	603€	1.103€	1.173€	1.653€	1.759€	14€	8€	9€
Böhler's Landgasthaus	583€	603€	1.116€	1.159€	1.633€	1.739€	25€	10€	10€
Hotel Zum braunen Hirschen	583€	-	1.159€	-	1.739€	-	19€	10€	-
Gästehaus Steker	-	533€	-	1.053€	-	1.549€	a.A.	-	5€
Haus am Kurpark	526€	569€	1.046€	1.133€	1.569€	1.696€	a.A.	0€	0€
Haus am Steinberg	569€	589€	1.126€	1.146€	1.696€	1.746€	15€	4€	5€
Haus Nethegau	-	539€	-	1.076€	-	1.613€	-	-	-
Pension Falkenhöhe	499€	-	993€	-	1.486€	-	-	-	-

IHRE FERIEWOHNUNGEN Preis für 2 Personen ohne Verpflegung Anreise täglich	m²	1 Woche	2 Wochen	3 Wochen	m²	1 Woche	2 Wochen	3 Wochen
Haus am Kurpark	60m²	986€	1.829€	2.739€	75m²	1056€	1.966€	2.949€
Haus am Steinberg	50m²	903€	1.799€	2.696€	60m²	943€	1.883€	2.809€
Pension Falkenhöhe	44/45m²	853€	1.703€	2.549€	68m²	909€	1.813€	2.719€
Haus Waltraud	55m²	756€	1.506€	2.256€	64m²	769€	1.533€	2.299€



**GESUNDHEIT GENIESSEN**

Finden Sie bei uns im Gräflichen Park neue Energie mit der gezielten Kombination aus Bewegung, Wasser, Massage und Entspannung.

**LEISTUNGEN**

- 7 Übernachtungen mit Frühstück
- 2 Moorpackungen
- 2 Massagen à 20 Minuten
- 1 Kneipp-Großbehandlung
- 1 Milchmolkebad
- 2 x Bewegungsbad in der Gruppe
- 4 x Schwimmen im Mineralwasser-Bewegungsbad
- Täglich Trinkkur mit den Bad Driburger Heilquellen
- 4 Sitzungen in der Salzgrotte
- Kurkarte mit Gutscheineheft
- Versicherungsschein

Weitere Infos siehe Seite 91



**RÜCKENPROGRAMM**

Beschwerden des Bewegungsapparates gehören zu den häufigsten Erkrankungen in der heutigen Gesellschaft. Das Gräflicher Park Health & Balance Resort bietet Ihnen auf Grundlage jahrzehntelanger Erfahrung Rückenkuren an, die von erfahrenen Therapeuten begleitet werden und sich als nachhaltig wirksam erwiesen haben. Die Nutzung der Heilquellen spielt in diesem Konzept eine wichtige Rolle. Eine perfekte Kombination aus Bewegung und physiotherapeutischen Behandlungen sowie ärztlicher Betreuung und ausgewählten Anwendungen, die den Regenerationsprozess unterstützt.

**LEISTUNGEN**

- 8 Übernachtungen mit Frühstück
- Erstuntersuchung, Zwischen- und Abschlussgespräch mit dem Arzt
- Individuelles Personalcoaching
- 3 x Physiotherapie Rückenaufbau
- 3 Moorbäder
- 2 Energetisierende Kohlensäure-mineralbäder mit Zusatz
- 2 x Ganzkörper Tiefenwärme
- 2 Massagen (30 Min.)
- 1 Massage (50 Min.) oder Akkupunkturmassage nach Penzel
- 1 Entspannungseinheit (autogenes Training oder PMR)
- Kurkarte mit Gutscheineheft
- Versicherungsschein

\*Weitere Infos siehe Seite 91

GASTGEBER Gesamtpreis in € pro Person im Doppelzimmer Anreise täglich	Kat. A (standard)	Kat. B (gehoben)	HP	A – EZ Zuschlag	B – EZ Zuschlag	Ferienwohnungen Preis für 2 Personen ohne Verpflegung			
Gräflicher Park Health & Balance Resort	746€	853€	168€	315€	315€				
Landhotel der Schwallenhof	633€	706€	203€	84€	112€				
Hotel Am Rosenberg	573€	596€	175€	56€	70€				
Avenarius Wohlfühlhotel Waldcafé Jäger	483€	553€	90,30€	84€	84€				
Hotel Erika Stratmann	573€	603€	98€	56€	63€				
Böhler's Landgasthaus	553€	573€	175€	70€	70€				
Hotel Zum braunen Hirschen	553€	-	133€	70€	-				
Gästehaus Steker	-	519€	a.A.	-	35€				
Haus am Kurpark	496€	539€	a.A.	0€	0€				
Haus am Steinberg	539€	546€	105€	28€	35€	<b>50m²</b>	846€	<b>60m²</b>	889€
Haus Nethegau	-	513€	-	-	-				
Pension Falkenhöhe	469€	-	-	-	-	<b>44m²</b>	823€	<b>68m²</b>	889€
Haus Waltraud	-	-	-	-	-	<b>55m²</b>	699€	<b>64m²</b>	713€

GASTGEBER Gesamtpreis in € pro Person im Doppelzimmer Anreise Sonntag oder Montag	Kat. A (standard)	Kat. B (gehoben)	HP	A – EZ Zuschlag	B – EZ Zuschlag	Ferienwohnungen Preis für 2 Personen ohne Verpflegung			
Gräflicher Park Health & Balance Resort	1.556€	1.676€	192€	315€	315€				
Landhotel der Schwallenhof	1.426€	1.513€	232€	84€	112€				
Hotel Am Rosenberg	1.359€	1.383€	200€	56€	70€				
Avenarius Wohlfühlhotel Waldcafé Jäger	1.256€	1.336€	103,20€	98€	98€				
Hotel Erika Stratmann	1.359€	1.393€	112€	56€	63€				
Böhler's Landgasthaus	1.336€	1.359€	200€	70€	70€				
Hotel Zum Braunen Hirschen	1.336€	-	152€	70€	-				
Gästehaus Steker	-	1.296€	a.A.	-	35€				
Haus am Kurpark	1.273€	1.319€	a.A.	0€	0€				
Haus am Steinberg	1.319€	1.326€	120€	28€	35€	<b>50m²</b>	2.373€	<b>60m²</b>	2.423€
Haus Nethegau	-	1.286€	-	-	-				
Pension Falkenhöhe	1.239€	-	-	-	-	<b>44m²</b>	2.343€	<b>68m²</b>	2.416€
Haus Waltraud	-	-	-	-	-	<b>55m²</b>	2.206€	<b>64m²</b>	2.223€



**KLEINE BEAUTYZEIT**

Mit der Kraft der Natur schaffen Sie es in ein paar Stunden, Energie für den Alltag zu tanken. Erfahren Sie mit einer wohltuenden Naturkosmetikbehandlung, einer Entspannungstunde in der Salzgrotte und erholsamen Spaziergängen das wunderbare Gefühl, etwas Gutes für sich getan zu haben.

**LEISTUNGEN**

- 2 Übernachtungen mit Frühstück
- 1 Naturkosmetikbehandlung
- 1 Sitzung in der Salzgrotte (45 Min.)
- Kurkarte mit Gutscheineheft
- Versicherungsschein

Weitere Infos siehe Seite 91

GASTGEBER Gesamtpreis in € p.Pers. im Doppelzimmer Anreise täglich	Kat. A (standard)	Kat. B (gehoben)	HP	A – EZ Zuschlag	B – EZ Zuschlag
Gräflicher Park Health & Balance Resort	249€	279€	48€	90€	90€
Landhotel der Schwallenhof	199€	219€	58€	24€	32€
Hotel Am Rosenberg	183€	186€	50€	16€	20€
Avenarius Wohlfühlhotel Waldcafé Jäger	163€	183€	31,80€	28€	28€
Hotel Erika Stratmann	183€	193€	28€	16€	18€
Böhler's Landgasthaus	176€	183€	50€	20€	20€
Hotel Zum braunen Hirschen	176€	-	38€	20€	-
Gästehaus Steker	-	169€	-	-	10€
Haus am Steinberg	169€	173€	30€	8€	10€
Haus Nethegau	-	166€	-	-	-
Pension Falkenhöhe	163€	-	-	-	-



**BAD DRIBURG – KENNENLERNEN OHNE SCHNICKSCHNACK**

Lernen Sie Bad Driburg kennen und kommen Sie vorbei. Unser traditionelles Heilbad liegt mitten in der wunderschönen Landschaft des Naturparks Teutoburger Wald | Eggegebirge im Herzen von Ostwestfalen. Wandern, Radfahren oder ausgiebige Spaziergänge, Kurkonzerte und viele andere Veranstaltungen, eine hervorragende Auswahl an gastronomischen Angeboten, wohltuende Gesundheits- und Wellnessangebote, Shoppen in den Fachgeschäften oder spannende Ausflüge in die Region – entscheiden Sie selbst, was Sie unternehmen möchten. Wir sind bei der Zusammenstellung eines Programms gern behilflich.

**Angebot von Sonntag bis Freitag**

**LEISTUNGEN**

- 5 Übernachtungen mit Frühstück
- Täglich eine Flasche der Bad Driburger Naturparkquellen
- 1 Hofladentüte mit westfälischen Spezialitäten von Bauer Peine
- Kurkarte mit Gutscheineheft
- Versicherungsschein

Weitere Infos siehe Seite 91

GASTGEBER Gesamtpreis in € pro Person im Doppelzimmer Anreise sonntags	Kat. A (standard)	Kat. B (gehoben)	HP	A – EZ Zuschlag	B – EZ Zuschlag	Ferienwohnungen Preis für 2 Personen ohne Verpflegung			
Gräflicher Park Health & Balance Resort	Komfort	401€	120€	-	225€				
Landhotel der Schwallenhof	321€	374€	145€	60€	80€				
Hotel Am Rosenberg	279€	294€	125€	40€	50€				
Avenarius Wohlfühlhotel Waldcafé Jäger	214€	264€	64,50€	70€-	70€				
Hotel Erika Stratmann	279€	299€	70€	40€	45€				
Böhler's Landgasthaus	264€	279€	125€	50€	50€				
Hotel Zum braunen Hirschen	264€	-	95€	50€	-				
Gästehaus Steker	-	239€	a.A.	-	25€				
Haus am Kurpark	224€	254€	a.A.	0€	0€				
Haus am Steinberg	254€	259€	75€	20€	25€	<b>50m²</b>	343€	<b>60m²</b>	373€
Haus Nethegau		234€	-	-	-				
Pension Falkenhöhe	199€	-	-	-	-	<b>44m²</b>	325€	<b>68m²</b>	373€
Haus Waltraud	-	-	-	-	-	<b>55m²</b>	238€	<b>64m²</b>	248€



### WANDERERLEBNIS HERMANNSHÖHEN

Erleben Sie einen der „Top Trails of Germany“ und wandern Sie ohne Bettenwechsel vom Hermannsdenkmal über die Externsteine und Bad Driburg bis in die südliche Egge. Auf drei Etappen sehen Sie die schönsten Seiten des prämierten Eggeweges, schlafen aber jede Nacht beim selben Gastgeber in Bad Driburg und werden von Ihrem privaten Chauffeur zu den Start- bzw. Endpunkten gefahren oder abgeholt.

1. Etappe: Hermannsdenkmal-Leopoldstal | ca. 15 km
2. Etappe: Silbermühle-Bad Driburg | ca. 21 km
3. Etappe: Bad Driburg-Willebadessen | 20-30 km

### LEISTUNGEN

- 4 Übernachtungen mit Frühstück
- 4 Transfers
- 3 Lunchpakete
- 2 Wanderkarten (pro Buchung): „Eggegebirge Nordteil & Südteil“ im Maßstab 1:25000
- Kurkarte mit Gutscheineft, Versicherungsschein

Aufpreis Alleinreisende: 85,00 € + EZ-Zuschlag,  
Preis für Hunde auf Anfrage

Weitere Infos siehe Seite 91



### WANDERN & KNEIPPEN - DER GESUNDHEIT AUF DER SPUR

Im Jahr 2021 feiert die Kneipp-Bewegung den 200. Geburtstag von Sebastian Kneipp. Mit dem ganzheitlichen Gesundheitskonzept nach Kneipp, das die fünf Elemente Wasser, Bewegung, Ernährung, Heilpflanzen und Lebensordnung umfasst, werden die Selbstheilungskräfte angeregt und das Immunsystem gestärkt. Im Stadtgebiet von Bad Driburg gibt es 6 idyllisch in der Natur gelegene Kneipp-Tretbecken. Gehen Sie mit unseren abwechslungsreichen Sternwanderungen auf Kneipp-Entdeckungstour, genießen Sie die wunderschöne Landschaft des Naturparks Teutoburger Wald/ Eggegebirge und erleben Sie die wohltuende Wirkung von Kneipp-Anwendungen.

### LEISTUNGEN

- 6 Übernachtungen mit Frühstück
- 1 Kneipp-Großbehandlung
- 1 Tageskarte für die Driburg Therme inklusive Saunalandschaft
- Tourenvorschläge für Kneipp-Sternwanderungen (Frühjahr bis Herbst)
- Kurkarte mit Gutscheineft
- Versicherungsschein

Weitere Infos siehe Seite 91

GASTGEBER Gesamtpreis in € pro Person im Doppelzimmer Anreise täglich	Kat. A (standard)	Kat. B (gehoben)	HP	A – EZ Zuschlag	B – EZ Zuschlag	Ferienwohnungen Preis für 2 Personen ohne Verpflegung			
Gräflicher Park Health & Balance Resort	436€	496€	96€	180€	180€				
Landhotel der Schwallenhof	359€	403€	116€	48€	64€				
Hotel Am Rosenberg	319€	329€	100€	32€	40€				
Avenarius Wohlfühlhotel Waldcafé Jäger	273€	313€	51,60€	56€	56€				
Hotel Erika Stratmann	329€	346€	56€	32€	36€				
Böhler's Landgasthaus	313€	323€	100€	40€	40€				
Hotel Zum braunen Hirschen	313€	-	76€	40€	-				
Gästehaus Steker	-	283€	a.A.	-	20€				
Haus am Kurpark	286€	309€	a.A.	0€	0€				
Haus am Steinberg	303€	309€	60€	16€	20€	<b>50m²</b>	426€	<b>60m²</b>	449€
Haus Nethegau	-	283€	-	-	-				
Pension Falkenhöhe	266€	-	-	-	-	<b>44m²</b>	423€	<b>68m²</b>	466€
Haus Waltraud	-	-	-	-	-	<b>55m²</b>	343€	<b>64m²</b>	349€

GASTGEBER Gesamtpreis in € p.Pers. im Doppelzimmer Anreise täglich	Kat. A (standard)	Kat. B (gehoben)	HP	A – EZ Zuschlag	B – EZ Zuschlag
Gräflicher Park Health & Balance Resort	513€	603€	144€	270€	270€
Landhotel der Schwallenhof	416€	479€	174€	72€	96€
Hotel Am Rosenberg	363€	383€	150€	48€	60€
Avenarius Wohlfühlhotel Waldcafé Jäger	286€	346€	77,40€	72€	72€
Hotel Erika Stratmann	363€	389€	84€	48€	54€
Böhler's Landgasthaus	346€	363€	150€	60€	60€
Hotel Zum braunen Hirschen	346€	-	114€	60€	-
Gästehaus Steker	-	316€	a.A.	-	30€
Haus am Kurpark	299€	333€	a.A.	0€	0€
Haus am Steinberg	333€	339€	90€	24€	30€
Haus Nethegau	-	309€	-	-	-
Pension Falkenhöhe	273€	-	-	-	-

# HOTELS



**JETZT KOSTENFREI BUCHEN:**  
Tel. 0 52 53 98 94-0 | www.bad-driburg.com

Anzahl der Zimmer	Zimmertyp	Zimmerkategorie	Dusche-Wc   Badewanne	Balkon   Terrasse   Garten	Übernachtung mit Frühstück	HalbPension	VollPension
-------------------	-----------	-----------------	-----------------------	----------------------------	----------------------------	-------------	-------------



S. | 60

**Gräflicher Park Health & Balance Resort**  
Brunnenallee 1  
Tel. 0 52 53 95 23 0  
Fax 0 52 53 95 23 205  
info@graeflicher-park.de  
www.graeflicher-park.de

20	DZ Komfort	•			84,50 - 99,50	24,00	
47	DZ Superior	•			99,50 - 114,50	24,00	
26	EZ	•			124,00 - 154,00	24,00	
28	DZ Deluxe	•			109,50 - 124,50	24,00	
14	Junior Suiten	•			134,50 - 149,50	24,00	

★★★★ Superior



S. | 62

**Landhotel der Schwallenhof**  
Familie Barkhausen  
Brunnenstraße 34  
Tel. 0 52 53 98 13 00  
Fax 0 52 53 98 13 88  
hotel@schwallenhof.de  
www.schwallenhof.de

10	DZ	A	D,B		59,50 - 63,50	29,00	Auf Anfrage
10	DZ	B	D,B	B,T	70,00 - 74,00	29,00	
9	EZ	A	D		72,00 - 76,00	29,00	
9	EZ	B	D	B,T	86,00 - 99,00	29,00	

★★★ Superior



S. | 64

**Am Rosenberg Hotel-Restaurant-Café**  
Familie Eysers  
Hinter dem Rosenberg 22  
Tel. 0 52 53 97 97 0  
info@hotel-am-rosenberg.de  
www.hotel-am-rosenberg.de

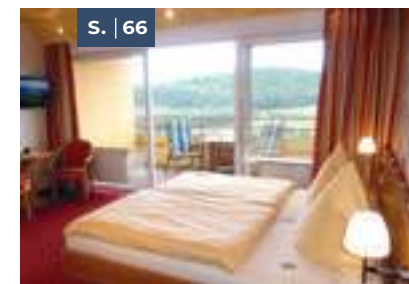
2	DZ	A	D		52,00	25,00	35,00
5	DZ	B	D	B	55,00	25,00	35,00
3	EZ	A	D		60,00	25,00	35,00
8	EZ	B	D	B	65,00	25,00	35,00
2	JS		D		66,00	25,00	35,00

★★★



**JETZT KOSTENFREI BUCHEN:**  
Tel. 0 52 53 98 94-0 | www.bad-driburg.com

Anzahl der Zimmer	Zimmertyp	Zimmerkategorie	Dusche-Wc   Badewanne	Balkon   Terrasse   Garten	Übernachtung mit Frühstück	HalbPension	VollPension
-------------------	-----------	-----------------	-----------------------	----------------------------	----------------------------	-------------	-------------

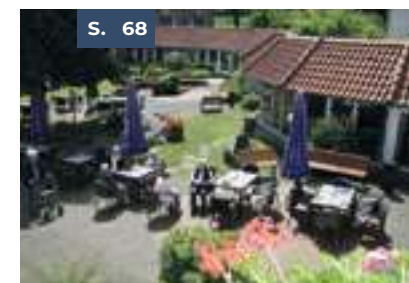


S. | 66

**Avenarius Wohlfühlhotel Waldcafé Jäger**  
Waldstraße 1  
Tel. 0 52 53 93 39 0  
Fax 0 52 53 93 39 49  
info@waldcafe-jaeger.de  
www.waldcafe-jaeger.de

6	DZ	A	D	(B)	39,50 - 49,50	Buffet bis 3 Nächte 15,90 ab 4 Nächte 12,90
9	DZ	B	D	B	49,50 - 54,50	
2	EZ	A	D	(B)	49,00 - 59,00	
8	EZ	B	D	B	59,00 - 69,00	

★★★

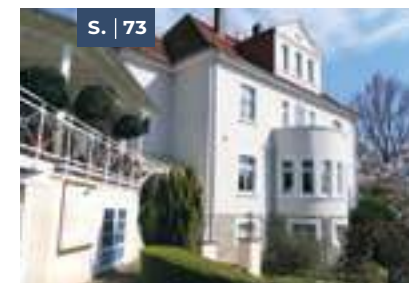


S. | 68

**Hotel Erika Stratmann**  
Brunnenstraße 4  
Tel. 0 52 53 98 1 0  
Fax 0 52 53 93 02 50  
info@hotel-erika-stratmann.de  
www.hotel-erika-stratmann.de

24	DZ	A	D		47,00 - 52,00	14,00	24,00
2	DZ	B	D	B	51,00 - 56,00	14,00	24,00
35	EZ	A	D		60,00 - 65,00	14,00	24,00
4	EZ	B	D	B	65,00 - 70,00	14,00	24,00

★★★ Garni



S. | 73

**Böhler's Landgasthaus**  
Hotel Restaurant Weinstube  
Hinter dem Rosenberg 2  
Tel. 0 52 53 12 35  
info@hotel-boehlers.de  
www.hotel-boehlers.de

5	DZ	B	D	B,T	55,00	25,00	29,00
10	EZ	B	D	B	68,00	25,00	29,00



# HOTELS



**JETZT KOSTENFREI BUCHEN:**  
Tel. 0 52 53 98 94-0 | www.bad-driburg.com



**Hotel Zum braunen Hirschen**  
F. Tominaj  
Lange Straße 70  
Tel. 0 52 53 22 20  
www.zum-braunen-hirschen.de

Anzahl der Zimmer	Zimmertyp	Zimmerkategorie	Dusche-Wc   Badewanne	Balkon   Terrasse   Garten	Übernachtung mit Frühstück	Halbpension	Vollpension
-------------------	-----------	-----------------	-----------------------	----------------------------	----------------------------	-------------	-------------

2	DZ		D		47,50 - 55,00	20,00	25,00
1	DZ		D	B	47,50 - 55,00	20,00	25,00
2	EZ		D		55,00 - 65,00	20,00	25,00



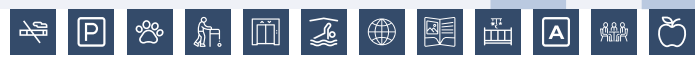
**Hotel Vogt**  
Ulrich Vogt  
Freiherr-vom-Stein-Straße 2  
Tel. 0 52 53 86 89 99 0  
www.hotel-vogt.eu

5	DZ		D		47,00		
4	EZ		D		53,00		



**SIEBENSTERN**  
**Hotel Restaurant Kanne**  
Elbringhausener Straße 36  
Tel. 0 52 53 97 62 0  
Fax 0 52 53 97 62 11  
www.haus-kanne.de

10	DZ	A	D		39,00	18,00	22,00
7	DZ	B	D	B,T	39,00	18,00	22,00
13	EZ	A	D		47,00	18,00	22,00



# GÄSTEHÄUSER & PENSIONEN



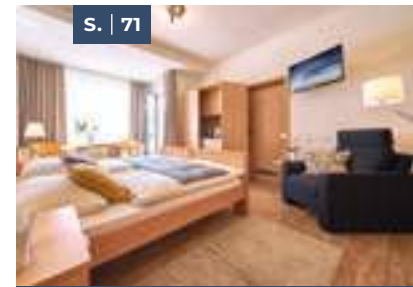
**JETZT KOSTENFREI BUCHEN:**  
Tel. 0 52 53 98 94-0 | www.bad-driburg.com



**Gästehaus Steker**  
Familie Steker  
Steinbergstieg 46  
Tel. 0 52 53 25 94  
info@steker.de  
www.gaestehaus-steker.de

Anzahl der Zimmer	Zimmertyp	Zimmerkategorie	Dusche-Wc   Badewanne	Balkon   Terrasse   Garten	Übernachtung mit Frühstück	Halbpension	Vollpension
-------------------	-----------	-----------------	-----------------------	----------------------------	----------------------------	-------------	-------------

7	DZ	B	D	B,T	36,00 - 48,00		
4	EZ	B	D	B,T	38,00 - 48,00		Auf Anfrage
2	A		D	B,T	40,00 - 52,00		



**Haus am Kurpark**  
Familie Sagel  
Brunnenstraße 18  
Tel. 0 52 53 97 98 0  
info@haus-am-kurpark.net  
www.haus-am-kurpark.net

2	DZ	B	D	T	35,00 - 55,00	12,00	
2	EZ	A	D	T	39,00 - 49,00	12,00	Auf Anfrage
3	EZ	B	D	T	39,00 - 49,00	12,00	
1	A		D	B	45,00 - 55,00	12,00	
5	A		D	B	49,00 - 69,00	12,00	



**Haus am Steinberg**  
Familie Wiegand  
Waldstraße 22  
Tel. 0 52 53 98 32 0  
haus-am-steinberg@t-online.de  
www.haus-am-steinberg.de

3	DZ	B	D	B	45,00 - 50,00	15,00	
4	EZ	A	D		46,00 - 49,00	15,00	Auf Anfrage
8	EZ	B	D	B	49,00 - 53,00	15,00	
3	A	B	D	B	48,00 - 52,00	15,00	





**JETZT KOSTENFREI BUCHEN:**  
Tel. 0 52 53 98 94-0 | www.bad-driburg.com

Anzahl der Zimmer	Zimmertyp	Zimmerkategorie	Dusche-Wc   Badewanne	Balkon   Terrasse   Garten	Übernachtung mit Frühstück	HalbPension	VollPension
-------------------	-----------	-----------------	-----------------------	----------------------------	----------------------------	-------------	-------------



S. 74

**Haus Nethegau**  
Familie Suska  
Alleestraße 7  
Tel. 0 52 53 33 62  
Fax 0 52 53 93 11 43  
silke.suska@hausnethegau.de  
www.hausnethegau.de

1	DZ	B	D		41,00 - 43,00		
2	DZ	B	D	T,B	41,00 - 43,00		
2	EZ	B	D		41,00 - 43,00		



S. 74

**Pension Falkenhöhe**  
Brigitte Koch  
Steinbergstieg 16  
Tel. 0 52 53 34 45  
falkenhoehe@t-online.de  
www.falkenhoehe-bad-driburg.de

1	DZ		D	G	35,00 - 42,00		
1	EZ		D	G	35,00 - 42,00		



**Hotel Garni Café Spitz**  
Mühlenstraße 16  
Tel. 0 52 53 23 37

3	DZ		D	B	35,00 - 45,00		
2	DZ		D	B	35,00 - 45,00		
4	EZ		D		35,00 - 45,00		
2	EZ		D	B	35,00 - 45,00		



**JETZT KOSTENFREI BUCHEN:**  
Tel. 0 52 53 98 94-0 | www.bad-driburg.com

Anzahl der Zimmer	Zimmertyp	Zimmerkategorie	Dusche-Wc   Badewanne	Balkon   Terrasse   Garten	Übernachtung mit Frühstück	HalbPension	VollPension
-------------------	-----------	-----------------	-----------------------	----------------------------	----------------------------	-------------	-------------



**ALHAUSEN**  
**Pension Familie Schwarz**  
Am Rautebach 4  
Tel. 0 52 53 32 78  
Mob. 01 70 23 02 502  
info@pension-familie-schwarz.de  
www.pension-familie-schwarz.de

2	DZ		D	B	35,00		
1	EZ		D	B	35,00		
1	EZ		B	G	35,00		



**PÖMBSEN**  
**Pension Michael Fischer**  
August-Sommer-Straße 20  
Tel. 0 52 74 89 53  
Mob. 01 72 3 92 40 94  
www.fischer-pension.de

1	DZ		D		28,00		
1	DZ		B		27,00		
1	EZ		D		35,00		



**REELSEN**  
**Pension - Café - Restaurant Ethner**  
Detmolder Straße 4  
Tel. 0 52 53 18 45  
www.pension-ethner.de

3	DZ	A	D	B	29,00 - 33,00	11,00	16,00
5	DZ	B	D	B	30,00 - 34,00	11,00	16,00
1	EZ	A	D		31,00 - 35,00	11,00	16,00
3	EZ	B	D	B	33,00 - 37,00	11,00	16,00



# FERIENWOHNUNGEN



**JETZT KOSTENFREI BUCHEN:**  
Tel. 0 52 53 98 94-0 | www.bad-driburg.com

	Klassifizierung in *	Anzahl Wohnungen	Wohnungsgröße m <sup>2</sup>	Wohn-/Schlafz. getrennt	mehrere Schlafzimmer	Geschirrspülmaschine	Separate Küche	Dusche-Wc   Badewanne	Fernseher   Radio   Telefon	Balkon   Terrasse   Garten	Endpreis in € <b>1-2 Personen</b> zzgl. Kurbeitrag vor Ort	Endpreis in € <b>3-4 Personen</b> zzgl. Kurbeitrag vor Ort	1x Aufschlag für Kurzaufenthalt
 S.   72	Haus am Steinberg	4	1	60	•	•	•	D	F,R,T	B	63,00	j.w.P. 10,00	20,00
	Familie Wiegand	4	1	75	•	•	•	D	F,R,T	B	73,00	j.w.P. 10,00	20,00
	Waldstraße 22	3	1	50	•	•	•	D	F,R,T	B	57,00		20,00
	Tel. 0 52 53 98 32 0 haus-am-steinberg@t-online.de www.Haus-am-Steinberg.de	n.k.	1	42	•	•	•	D	F,R,T	B	48,00		20,00
													
 S.   71	Haus am Kurpark	3	1	75	•	•	•	D	F,R,T	B	49,00 - 89,00		•
	Familie Sagel	3	1	75	•	•	•	D	F,R,T	B	49,00 - 89,00	j.w.P. 15,00	•
	Brunnenstraße 18 Tel. 0 52 53 97 98-0 info@haus-am-kurpark.net www.haus-am-kurpark.net	3	2	60	•	•	•	D	F,R,T	B	49,00 - 69,00		•
													
 S.   74	Pension Falkenhöhe	4	1	68	•	•	•	D	F,R,T	T	58,00	j.w.P. 12,00	35,00
	Brigitte Koch	4	1	45	•	•	•	D	F,R,T	T	50,00		25,00
	Steinbergstieg 16 Tel. 0 52 53 34 45 falkenhoehe@t-online.de www.falkenhoehe-bad-driburg.de	4	1	44	•	•	•	D	F,R,T	B	50,00		25,00
		3	1	42	•	•	•	D	F,R,T	B	48,00		25,00
													
 S.   75	Haus Waltraud Menne	3	1	55	•	•	•	D,B	F,R	B	30,00 - 34,00		16,00
	Kopernikusstraße 4	3	1	55	•	•	•	D	F,R	B	30,00 - 34,00		16,00
	Tel. 0 52 53 57 99 oder 12 60 Mob. 01 60 4 88 1919 info@ferienwohnung-waltraud-menne.de www.ferienwohnung-waltraud-menne.de	3	1	64	•	•	•	B	F,R	B	30,00 - 36,00	j.w.P. 10,00	16,00
													



**Ferienwohnung Dolk**  
A. M. Dolk  
Auf dem Engern 8  
Tel. 0 52 53 93 02 51  
a.m.dolk@t-online.de  
www.fewo-dolk.de



3	1	64	•	•	•	•	D,B	F	G		40,00	3. Pers 10,00	2-5 Tage 20,00
---	---	----	---	---	---	---	-----	---	---	--	-------	---------------	-------------------



**Ferienwohnung Möhring**  
Waltraud Möhring  
Tegelweg 3  
Tel. 0 52 53 36 01  
waltraudmoehring@yahoo.de  
ferienwohnung-bad-driburg.beepworld.de



3	1	80	•	•	•	•	B	F,R	B		38,00	46,00 - 54,00	25,00 bis 7 Tage
---	---	----	---	---	---	---	---	-----	---	--	-------	------------------	---------------------



**Gästehaus Therme-Blick**  
Osberg GbR  
Pyrrmonter Straße 60  
Tel. 0 52 59 9 86 98  
info@thermeblick.de  
www.thermeblick.de



3	3	50	•					F,R,T	•		50,00		30,00
3	4	60	•					F,R,T	•		60,00		30,00
3	2	90	•	•	•	•		F,R,T	•		70,00	j.w.P. 10,00	30,00



**Gästehaus Steker**  
Familie Steker  
Steinbergstieg 46  
Tel. 0 52 53 25 94  
info@steker.de  
www.gaestehaus-steker.de



n.k.	1	75	•	•	•	•	D	F,R,T	B		50,00 - 55,00	j.w.P. 12,00	30,00
n.k.	1	35	•				D	F,R			35,00	j.w.P. 10,00	25,00
n.k.	1	40	•	•			D	F,R			35,00	j.w.P. 10,00	25,00
n.k.	1	35					D	F,R,T	B		40,00 - 45,00		25,00



**Exklusives Wohnen am Stadtpark**  
Bernd Humbert  
Mühlenstraße 24  
Buchung: Schillerstr. 8, 33609 Bielefeld  
Tel. 0151 4052 4473  
bernd.humbert@web.de



n.k.	1	70	•	•	•	•	D	F,R	T		79,00	79,00	30,00 für 1-2 Nächte
------	---	----	---	---	---	---	---	-----	---	--	-------	-------	----------------------------

# FERIENWOHNUNGEN



**JETZT KOSTENFREI BUCHEN:**  
Tel. 0 52 53 98 94-0 | www.bad-driburg.com



**Kreher, Renate**  
Von-Vincke-Straße 15  
Tel. 0 52 53 71 92

Klassifizierung in *	Anzahl Wohnungen	Wohnungsgröße m <sup>2</sup>	Wohn-/Schlafz. getrennt	mehrere Schlafzimmer	Geschirrspülmaschine	Separate Küche	Dusche-Wc   Badewanne	Fernseher   Radio   Telefon	Balkon   Terrasse   Garten	Endpreis in € 1-2 Personen zzgl. Kurbeitrag vor Ort	Endpreis in € 3-4 Personen zzgl. Kurbeitrag vor Ort	1xAufschlag für Kurzaufenthalt
n.k.	1	29	•	•	•	D		G		22,00		



**Ferienwohnung Ritzenhoff**  
Familie Ritzenhoff  
Friedrich-Wilhelm-Weber-Straße 17  
Tel. 0 52 53 28 65 | Mobil 0173 731 73 79  
f.ritzenhoff@t-online.de  
www.ferienwohnung-ritzenhoff.de

n.k.	1	55	•	•	D,B	F,R	B			35,00		20,00 bis 4 Nächte
------	---	----	---	---	-----	-----	---	--	--	-------	--	--------------------------



**Ferienwohnungen R. Menne-Nolte**  
Kopernikusstraße 2  
Tel. 0 52 53 12 60 oder 57 99  
Fax 0 52 53 93 02 41  
kontakt@fewo-mennenolte.de  
www.fewo-mennenolte.de

n.k.	1	49	•	•	D,B	F,R	B			32,00	j. w. P. 10,00	15,00
n.k.	4	40	•	•	D	F,R	B			30,00	j. w. P. 10,00	15,00
n.k.	1	18			D	F,R	B			22,00		15,00 bis 4 Nächte



**Schwarzwaldhaus**  
Udo Klaus  
Steinbergstieg 29  
Tel. 0 52 53 93 33 83  
schwarzwaldhausklaus@t-online.de  
www.klaus-fewo.de

n.k.	1	40	•		D	F,R	B			32,00		25,00
n.k.	1	35	•		D	F,R	B			26,00		25,00



# FERIENWOHNUNGEN ORTSCHAFTEN



**ALHAUSEN**  
**Reiterhof Redder**  
Weberplatz 4  
Tel. 0 52 53 64 74 | Mob. 017 52 98 79 14  
info@reiterhof-redder.de  
www.reiterhof-redder.de

3	1	85	•	•	•	•	D	F,R	B	95,00	j.w.P. 10,00	
3	1	85	•	•	•	•	D	F,R	T	95,00	j.w.P. 10,00	
3	2	60	•	•	•	•	D	F,R	B	80,00	j.w.P. 10,00	
3	1	60	•	•	•	•	D	F,R	T	80,00	j.w.P. 10,00	
3	1	60	•	•	•	•	D	F,R	T	80,00	j.w.P. 10,00	



**PÖMBSEN**  
**Fischer, Michael**  
Zum Ehrenmal 19  
Tel. 0 52 74 89 53 | Fax 0 52 74 95 33 93  
Mob. 01 72 39 24 09 4  
www.fischer-pension.de

n.k.	1	70-100	•	•	•	•	D	F,R	B	50,00	70,00	
------	---	--------	---	---	---	---	---	-----	---	-------	-------	--



**PÖMBSEN**  
**Pension Michael Fischer**  
August-Sommer-Straße 20  
Tel. 0 52 74 89 53 | Fax 0 52 74 95 33 93  
Mob. 01 72 39 24 09 4  
www.fischer-pension.de

n.k.	1	29	•				D	F,R		40,00		
n.k.	1	25	•				D	F,R		40,00		
n.k.	1	39	•				D	F,R	B	40,00		



## ERKLÄRUNGPIKTOGRAMME

Parkmöglichkeiten	Hallenbad	Allergikerzimmer	Brötchenservice (FeWo)
Nichtraucher	Sauna	Eigene Pauschalangebote	Frühstück auf Anfrage (FeWo)
Hunde auf Anfrage	Liegewiese	Konferenzraum	TV im Aufenthaltsraum (PV)
Hunde auf Anfrage in 2 Zi./Wo.	Internetnutzung	Kosmetik im Haus	Waschmaschine im Haus
Gäste mit Gehbehinderung	Fahrradverleih	Massage im Haus	Wäschetrockner
Rollstuhlfahrer (gehunfähig)	E-Bikes	Restaurant	Garage zur Miete
Fahrstuhl	Hausprospekt	Diätküche	
Außenpool	Kinderbett	Vollwertkost	

# PRIVATVERMIETER



**JETZT KOSTENFREI BUCHEN:**  
Tel. 0 52 53 98 94-0 | www.bad-driburg.com

	<b>Haus Kliemke</b> Maria Kliemke Elbinger Straße 5 Tel. 0 52 53 34 59 oder 930 320 info@pension-kliemke.de www.pension-kliemke.de	<b>3</b>	<b>1</b>	<b>D</b>	•	•	<b>F,R</b>		<b>27,00 - 30,00</b>		
			<b>1</b>	<b>D</b>	•	•	<b>F,R</b>		<b>27,00 - 30,00</b>		
			<b>1</b>	<b>D</b>	•	•	<b>F,R</b>	<b>B</b>	<b>28,00 - 31,00</b>		
			<b>1</b>	<b>E</b>	•	•	<b>F,R</b>		<b>27,00 - 30,00</b>		

	<b>Haus Streitbürger</b> Elisabeth Streitbürger Elbinger Straße 3 Tel. 0 52 53 25 45 willi.streitbuerger@t-online.de www.haus-streitbuerger.de	<b>2</b>	<b>1</b>	<b>E</b>	•	•	<b>R</b>		<b>24,00 - 26,00</b>		
			<b>2</b>	<b>D</b>	•	•	<b>F,R</b>		<b>26,00 - 28,00</b>		

	<b>Haus Farbenfroh</b> Familie Spieker Pyrmonter Straße 41 Mob. 01 51 12 47 66 30	<b>n.k.</b>	<b>2</b>		•	•	•	•	<b>G</b>	<b>20,00 ohne Frühstück</b>	
				<b>1</b>	•	•	•	•	<b>G</b>	<b>20,00 ohne Frühstück</b>	

	<b>Haus Holdgrewe</b> Walburga Holdgrewe Waldstraße 25 Tel. 0 52 53 39 35	<b>n.k.</b>	<b>1</b>		•	•	•	<b>F</b>	<b>B</b>	<b>20,00 - 22,00</b>	
			<b>1</b>		•	•	•	<b>F</b>	<b>B</b>	<b>20,00 - 22,00</b>	
				<b>1</b>	•	•	•	<b>F</b>	<b>B</b>	<b>20,00 - 22,00</b>	
				<b>1</b>	•	•	•	<b>F</b>	<b>B</b>	<b>20,00 - 22,00</b>	

	<b>Haus Spieker</b> Änne Spieker Drudenweg 7 Tel. 0 52 53 61 02	<b>n.k.</b>	<b>1</b>	<b>D</b>	•	•	•	<b>F,R</b>	<b>B</b>	<b>25,00 - 27,00</b>	
			<b>1</b>	<b>D</b>	•	•	•	<b>F,R</b>	<b>C</b>	<b>25,00 - 27,00</b>	
			<b>2</b>	<b>D</b>	•	•	•	<b>F,R</b>	<b>B</b>	<b>24,00 - 26,00</b>	

# JUGENDHERBERGE | CAMPING

	<b>Jugendherberge</b> Schirrmannweg 1 Tel. 0 52 53 25 70 Fax 0 52 34 38 82 jh-bad.driburg@djh-wl.de	<b>26</b>	<b>6</b>	<b>8</b>	•	•			<b>F,R,T</b>	<b>B,T</b>	<b>26,60 - 48,40</b>	•	•
--	---	-----------	----------	----------	---	---	--	--	--------------	------------	----------------------	---	---

Mehrbettzimmer

	<b>Wohnmobilhafen Driburg Therme</b> Georg-Nave-Straße 24 Tel. 0 52 53 70 11 6 info@driburg-therme.de www.driburg-therme.de	<b>15 Plätze auf Asphalt, Ver- und Entsorgung</b>									<b>Standplatz 7,00 pro Nacht</b>		
--	---	---	--	--	--	--	--	--	--	--	----------------------------------	--	--

**Strom 3,00 pro Nacht**

	<b>Campingplatz am Stausee</b> Am Bollberg 1 Tel. 0 52 55 220 06 49 Platzwart 0178 78 78 177 regina.kette@yahoo.de www.neuenheerse.de	<b>Zeltplatz Gruppen p.P.</b>									<b>pro Tag ab 4,00 p.P.</b>		
		<b>Familien - Erwachsene</b>									<b>pro Tag 4,50</b>		
		<b>Kinder von 2 - 16 Jahren</b>									<b>pro Tag 2,50 - 3,50</b>		
		<b>Zelte Normal</b>									<b>pro Tag 5,00 - 10,00</b>		
		<b>Vereinszelte</b>									<b>pro Tag ab 10,00</b>		
		<b>Wohnwagen und Wohnmobile (20 Stellplätze)</b>									<b>pro Tag 7,00 zzgl. P.</b>		



**GRÄFLICHER PARK**  
HEALTH & BALANCE RESORT



## GRÄFLICHER PARK HEALTH & BALANCE RESORT

SUPERIOR  
★★★★★

### KRAFTORT MITTE DEUTSCHLANDS

Der Gräfliche Park in Bad Driburg hat sich schon seit seiner Gründung vor über 235 Jahren konsequent der Gesundheit und dem Wohlbefinden verschrieben. Und er schöpft bis heute aus seinen natürlichen Ressourcen, Heilquellen und Moor-Teichen. Eingebettet in einen 64 Hektar großen englischen Landschaftspark, mit altem Baumbestand, Teichen, Bachläufen und einem Wildpark, liegt das Gräflicher Park Health & Balance Resort.

In seinem Therapiezentrum setzt das Vier-Sterne-Superior-Hotel erfolgreich auf seine einzigartigen Heil- und Mineral-

wasserquellen sowie sein Moor. Moorbäder und -packungen mit vor Ort gestochernem Moor, das vom eigenen Moor-Koch in der Moor-Küche aufbereitet wird, sowie Mineralbäder und Trinkkuren mit den kohlenstoffhaltigen Mineral-Heilquellen gehören zum Schwerpunkt der therapeutischen Angebote. So ein Kohlenstoffmineralbad in den historischen Badehäusern des Gräflicher Park Health & Balance Resorts wirkt wie ein Bad in Champagner: belebend und durchblutungsfördernd. Dabei kommt kohlenstoffhaltiges Wasser aus den hauseigenen Quellen zum Einsatz. Einmalig in einem Hotel in Deutschland:

- 135 individuell eingerichtete Hotelzimmer
- ruhige Lage, im 64 Hektar großen Park
- preisgekrönter Wellness- & Spabereich auf 1.800 m<sup>2</sup>
- Außenpool, ganzjährig beheizt (28°C)
- Indoorpool (32°C)
- Therapiezentrum mit Mooranwendungen
- modernes Fastenzentrum
- kostenloses Aktivprogramm für Hotelgäste
- Jogging- & Nordic Walking-Strecken und Barfußpfad
- Caspar's Restaurant, mit Außenterrasse
- Restaurant Pferdestall, gehobene Küche in urigem Ambiente
- Oscar's Bar, stilvoll mit Kamin



Zur Erfrischung, Förderung der Entgiftung und Entschlackung kann das eigene Heilwasser in der 1822 erbauten Trink- und Wandelhalle im Brunnenhaus oder im GARTEN SPA direkt von der Quelle getrunken werden. Mit diesem Quellwasser wird außerdem der 25 Meter lange und ganzjährig beheizte Außenpool befüllt. Er gehört zum 1.800 Quadratmeter großen GARTEN SPA mit Saunen, Dampfbädern und Ruheräumen. Der ideale Ort, um Körper und Seele bei einer Massage oder Gesichtsbehandlung zu entspannen.



### KONTAKT

Gräflicher Park  
Health & Balance Resort  
Brunnenallee 1  
33014 Bad Driburg

☎ Tel. 0 52 53 95 23-0  
☎ Fax 0 52 53 95 23 205  
✉ info@graeflicher-park.de  
🌐 www.graeflicher-park.de



Liebe Gäste,  
 im Schwallenhof empfängt Sie eine geschmackvolle, ländliche Atmosphäre und ein authentisches behagliches Ambiente, in dem Sie sich wohlfühlen.  
 Ob für eine kleine Auszeit zwischendurch oder für den langersehnten Urlaub, wir heißen Sie willkommen.

Es ist die Herzlichkeit aller Mitarbeiter, die Ihren Urlaub im Schwallenhof zu etwas Besonderem macht.

**Ihre Gastgeber Markus und Rita Barkhausen  
 mit ihrem erfreulich freundlichen Team**

## LANDHOTEL DER SCHWALLENHOF

SUPERIOR  
 ★★★★★

### „SCHWALLENHOF URLAUBSWOCHE“

Verbringen Sie 8 Tage im Hotel mit 7 Übernachtungen und vielen Leckereien... Am ersten Abend begrüßen wir Sie im Restaurant mit unserem Schwallenhof-Aperitif. An 6 Abenden erwarten Sie Küche und Service mit einem 3-Gang-Wahlmenü mit westfälischen und saisonalen Gerichten. An einem Tag Ihrer Wahl servieren wir Ihnen ein festliches „Genießer Menü“ in 5 Gängen.

**buchbar ab 553 € p.P im DZ Classic**

Entdecken Sie im Schwallenhof eine Auswahl an individuellen Arrangements zum Wohlfühlen...

- Suiten, Doppelzimmer und
- Einzelzimmer im Landhausstil
- alle Wohlfühlzimmer mit DU/WC,
- Kabel-TV, Telefon
- viele Zimmer mit Balkon o. Terrasse
- kostenfreies WLAN
- großer Parkplatz
- Salzwasser-Hallenbad 29° (6 x 11 m)
- Finnische Sauna
- Wintergarten
- Liegewiese im Garten
- à la carte Kaminrestaurant mit feiner Küche und Galamenü für unsere Gäste

**...erfreulich freundlich!**

### IDYLLISCH - MITTEN IM GRÜNEN

liegt unser Landhotel Der Schwallenhof in unmittelbarer Nähe zu den Kliniken Berlin, Rosenberg und der Marcus Klinik sowie zum Gräflichen Park.

### Natur pur, Entspannung und Genuss

Besuchen Sie unsere Homepage oder fordern Sie unseren Hausprospekt an [www.schwallenhof.de](http://www.schwallenhof.de)

**...ländliche Lebensfreude erleben!**



### KONTAKT

Landhotel der Schwallenhof  
 Brunnenstraße 34  
 33014 Bad Driburg

☎ Tel. 0 52 53 9 81-3 00  
 ☎ Fax 0 52 53 9 81-3 88  
 ✉ hotel@schwallenhof.de  
 🌐 www.schwallenhof.de



## HOTEL AM ROSENBERG

★★★

### FÜHLEN SIE SICH WIE ZU HAUSE!

Das Hotel am Rosenberg befindet sich in einer wunderschönen, ruhigen Lage am Waldrand des Rosenberges, wo Sie die wundervolle Aussicht über das Bad Driburger Land genießen können. Fühlen Sie sich von Anfang an in unserer familiären Atmosphäre wie zu Hause. Genießen Sie herrliche Wanderungen durch die Wälder des Rosenberges oder dem nahegelegenen Gräflichen Park.

- Nähe zu den Kliniken Berlin, Rosenberg und Marcus Klinik
- Kooperation mit Golfclubs der Umgebung
- Pauschalangebote rund um Wellness, Gesundheit und Golfen

### GENUSS UND ERHOLUNG FÜR SIE

- à-la-carte-Restaurant mit herrlichem Weitblick
- Bistro mit teilweise überdachter und beheizbare Gartenterrasse
- reichhaltiges Frühstücksbuffet
- frische, leichte, kreative Küche
- „Menü des Monats“, Saisonale Gerichte
- spezielle Diätformen nach Absprache
- saisonale Spezialitäten
- HP / VP täglich mit zwei 3-Gang-Menüs zur Auswahl
- W-Lan Internetzugang
- hauseigener Parkplatz

### Herzlich Willkommen im Hotel-Restaurant „Am Rosenberg“

Lassen Sie sich von uns aus der Hektik des Alltags entführen und ganz und gar verwöhnen. Herzlichkeit und familiäre Atmosphäre erwarten Sie, Genuss und Erholung halten wir für Sie bereit. Wir möchten, dass Sie wunschlos glücklich sind.

Ihre Familie Eyers  
 und das Team vom Rosenberg

**Wir freuen uns auf Sie!**



### KONTAKT

Hotel am Rosenberg  
 Hinter dem Rosenberg 22  
 33014 Bad Driburg

☎ Tel. 0 52 53 97 97-0  
 📠 Fax 0 52 53 97 97 97  
 ✉ info@hotel-am-rosenberg.de  
 🌐 www.hotel-am-rosenberg.de



## WALDCAFÉ JÄGER

Wohlfühlhotel Bad Driburg

### HERZLICH WILLKOMMEN

in unserem netten 3 Sterne Wohlfühlhotel **WALDCAFÉ JÄGER** mit schönem Fernblick auf den Teutoburger Wald.

Entspannen Sie bei uns in einem ruhigen, farbenfreudigen und sehr persönlichen Ambiente. Gemäß unserem Motto „Urlaub von Anfang an!“ freuen wir uns, Sie bald persönlich begrüßen zu dürfen.

Ihre Familie  
Sabine und Dr. Joachim Avenarius



## WALDCAFÉ JÄGER

**IHRE WOHLFÜHLHOTELS  
IM TEUTOBURGER WALD**



### ENTSPANNEN SIE

in unserer schönen Zimmern mit eigenem Südbalkon und Blick auf die Iburg sowie auf die morgendliche Nebelschwaden.

### GENIESSEN SIE

unser Langschläferfrühstück, den frischen Kuchen sowie unser abendliches 3-Gänge-Überraschungsbuffet/ menü in unserem Panoramacafé oder auf der Sonnenterrasse.

### ERHOLEN SIE SICH

durch unseren umfangreichen Gästeservice mit Sauna, Solarium, Leihfahrrädern, Spielplatz, Internet und einem gemütlichen Freizeitraum.

### KONTAKT

Avenarius Wohlfühlhotel  
WALDCAFÉ JÄGER  
Waldstraße 1  
33014 Bad Driburg

Tel. 05253 9339-0  
 Fax 05253 9339-49  
 info@waldcafe-jaeger.de  
 www.waldcafe-jaeger.de



## WALDCAFÉ JÄGER

Wohlfühlhotel Bad Driburg



## UNSER BELIEBTESTES ARRANGEMENT

### WALDCAFÉ-WOHLFÜHLWOCHE

- 7x** Übernachtung im gemütlichen 3 \*\*\* Wohlfühlzimmer (Fernblick- und Komfort-Fernblick mit eigenem Südbalkon)
- 7x** Frühstücksbuffet für Frühaufsteher und Langschläfer
- 3x** Kaffee und selbstgebackenen Kuchen in unserem Panoramacafé oder alternativ im Wohlfühlhotel DER JÄGERHOF in Willebadessen
- 1x** Auswahl aus folgenden Bausteinen für einen Aktivtag:
  - Tageskarte für die Bad Driburg Therme inklusive Saunalandschaft
  - Führung durch das Wasserschloss Neuenheerse (April – Oktober)
  - Eintritt in die Bad Driburger Salzgrotte
  - kostenfreie Nutzung unserer Leihfahrräder

- 1x** fachkundig geführte Wanderung durch den Naturpark
- 1x** Besuch des Bad Driburger Glasmuseums
- 1x** Hauseigene Informationskarte regionaler Sehenswürdigkeiten
  - kostenfreie Busfahrt in die Innenstadt (nur für Gäste ohne PKW)
  - täglich freie Nutzung unseres Sauna- und Fitnessbereichs
  - eine Flasche Mineralwasser auf dem Zimmer

## 269,- € pro Person im Waldblick-DZ

299,- € pro Person im Fernblick-DZ mit Balkon  
339,- € pro Person im Komfort-Fernblick-DZ mit Balkon

### HINWEISE

Halbpension 12,90 Euro je Nacht  
Einzelzimmerzuschlag 12,- Euro je Nacht

### UNSER AUSFLUGTIPP

Besuchen Sie unser Partnerhotel, das Wohlfühlhotel DER JÄGERHOF in Willebadessen. Den Jägerhof erreichen Sie bequem per Auto, mit dem Rad (Netheradweg) oder bei einer schönen Wanderung über den Eggegebirgskamm (Eggeweg E X1). Es erwarten Sie eine Sonnenterrasse, Minigolf, Kegelbahnen, Wildgehege, Wassertretbecken...

[www.jaegerhof-willebadessen.de](http://www.jaegerhof-willebadessen.de)



**DER JÄGERHOF**  
Wohlfühlhotel Willebadessen





Hotel Erika Stratmann  
*tagen und erholen*



#### KOMFORT & GENUSS

- Nichtraucherhaus
- 27 Einzelzimmer | 32 Doppelzimmer
- 6 Doppelzimmer behindertengerecht
- alle Zimmer komfortabel eingerichtet mit Dusche/WC, Föhn, TV, Telefon
- Voll- oder Halbpension auf Wunsch, Diät oder andere Sonderkostformen
- Café, Bar
- sonnige Terrassen und Liegewiesen
- großzügige Wohn- und Aufenthaltsräume
- Meditationsraum
- Schwimmbad 30°, Sauna, Wassergymnastik
- Massagen im Haus
- Parkplatz
- ruhige Lage zentral zum Zentrum direkt gegenüber dem Gräflichen Park



## HOTEL ERIKA STRATMANN

★ ★ ★

#### HIER FÜHLEN SIE SICH WOHL!

Sie möchten einen schönen Urlaub erleben und es sich richtig gut gehen lassen? Sie möchten ganz in Ruhe entspannen, in einem kleinen überschaubaren Rahmen, in gemütlicher, ja beinahe familiärer Atmosphäre? Sie wollen kein überlaufenes Hotel mit Hunderten anderer Hotelgäste? Unser persönlicher und individueller Service und die gemütlichen 28 Einzelzimmer und 37 Doppelzimmer sowie unser Apartment laden Sie zum Wohlfühlen ein. Unser Hotel erwartet Sie direkt gegenüber dem Gräflichen Kurpark und fußläufig vom Zentrum Bad Driburgs.

Unser Haus wurde auf Barrierefreiheit geprüft und ist sowohl für Menschen mit Gehbehinderung als auch in Teilen für Rollstuhlfahrer geeignet. Wir haben uns im bundesweiten Projekt „Reisen für alle“ engagiert. Alles ist nach dem bundesweit einheitlichen Zertifizierungssystem „Rei-

sen für Alle“ ausgezeichnet und wir sind als „teilweise barrierefrei“ zertifiziert. Wir verfügen über 6 rollstuhlgeeignete Zimmer mit behindertengerechten Bädern. Unser Restaurant, das Schwimmbad, und die Aufenthaltsräume sind ebenerdig. Unser Garten mit Sonnenterrasse ist ohne Hindernisse erreichbar. Ein barrierefreier Eingang, ein Fahrstuhl und Parkplätze direkt am Haus sind für uns selbstverständlich.

Weitere Informationen unter:  
[www.hotel-erika-stratmann.de](http://www.hotel-erika-stratmann.de)



#### KONTAKT

Hotel Erika Stratmann  
Brunnenstraße 4  
33014 Bad Driburg

☎ Tel. 0 52 53 98 1-0  
☎ Fax 0 52 53 93 02 50  
✉ [info@hotel-erika-stratmann.de](mailto:info@hotel-erika-stratmann.de)  
🌐 [www.hotel-erika-stratmann.de](http://www.hotel-erika-stratmann.de)

# Gästehaus \*\*\* Steker

## HERZLICH WILLKOMMEN

Wir bieten Ihnen beste Voraussetzungen für einen entspannten Urlaub im „besten Heilbad in NRW“: Das Wander- und Radfahrparadies Teutoburger Wald vor der Haustür, die Driburg Therme zum Relaxen, nette Menschen und ein Haus mit einem geschmackvollen Ambiente. Sie übernachten in modernen und großen Zimmern mit einem fantastischen Blick auf eine wunderschöne Natur.



## GÄSTEHAUS STEKER

\*\*\*

### GÄSTEZIMMER | APARTMENTS

#### GENIESSEN SIE

ein familiengeführtes Haus in ruhiger Lage. Nahe dem Gräflichen Park und den Kliniken Berlin, Rosenberg sowie der Marcus Klinik.

- eine ruhige Lage
- den unverbauten Blick ins Grüne
- Sonnenterrasse
- großer Garten mit Liegewiese
- liebevoll eingerichtetes Haus
- Wintergarten zum Frühstück
- Frühstücksbuffet mit regionalen Produkten
- hausgemachte Marmeladen
- abschließbare Unterstellmöglichkeiten für Fahrräder

- Zimmer mit DU/WC und TV
- Südbalkon oder Südterrasse
- kostenloses WLAN
- hauseigene Pauschalen
- Zimmer und Apartments
- Parkplatz

#### KONTAKT

Gästehaus Steker  
Familie Axel Steker  
Steinbergstieg 46  
33014 Bad Driburg  
☎ Tel. 0 52 53 25 94  
✉ info@steker.de  
🌐 www.gaestehaus-steker.de

# Haus am Kurpark

\*\*\* \*\*  
FERIENWOHNUNGEN | GÄSTEZIMMER



## HAUS AM KURPARK

\*\*\*

\*\*\*

### FERIENWOHNUNGEN | GÄSTEZIMMER

#### IDEALER AUFENTHALTSORT

Direkt am Gräflichen Park gelegen und dennoch in ca. 5 Minuten von der Einkaufszone entfernt, bietet das Haus am Kurpark den idealen Aufenthaltsort in Bad Driburg.

- Zimmer mit Dusche/WC und teilweise Südbalkon bzw. Südterrasse
- TV, Internet und Telefon
- Ferienwohnungen mit „Rund-um-Service“
- Fahrstuhl im Haus
- Halb- oder Vollpension
- direkt gegenüber vom Eingang zum Gräflichen Park

- Praxis für Physiotherapie, Osteopathie und Podologie im Haus

In unmittelbarer Nähe zum Stadtkern, zu den Kur- und Therapieeinrichtungen sowie zu den Kliniken Berlin, Rosenberg und der Marcus Klinik (2-5 Gehminuten).

#### KONTAKT

Haus am Kurpark  
Familie Sagel  
Brunnenstraße 18  
33014 Bad Driburg  
☎ Tel. 0 52 53 97 980  
✉ info@haus-am-kurpark.net  
🌐 www.haus-am-kurpark.net

# Haus am STEINBERG

\*\*\*\*  
FERIENWOHNUNGEN | GÄSTEZIMMER



## HAUS AM STEINBERG

\*\*\*\*  
FERIENWOHNUNGEN | GÄSTEZIMMER

### ERHOLUNG IM GRÜNEN

- gepflegtes Hotel in eigener ruhiger Parkanlage am Waldrand
- Nähe zum Arboretum, Freibad, Marcus Klinik, Klinik Berlin, Klinik am Rosenberg sowie Gräflichem Park
- schöne Einzel- und Doppelzimmer, Apartments und Ferienwohnungen
- Südbalkone mit einzigartigem Fernblick
- Halbpension, Rundumservice für Ferienwohnungen
- Massagen, Kosmetik, Sauna, Solarium
- Fitness im Haus
- Garagen, Parkplätze und Busshuttle
- Pauschalangebote
- Hausprospekte auf Anfrage



### KONTAKT

Haus am Steinberg  
Familie Wiegand  
Waldstraße 22  
33014 Bad Driburg  
☎ Tel. 0 52 53 98 32 0  
✉ haus-am-steinberg@t-online.de  
🌐 www.haus-am-steinberg.de



Böhler's Landgasthaus  
Brunnenstraße 7 | 33014 Bad Driburg  
☎ Tel. 0 52 53 1235  
✉ info@boehlers.net  
🌐 www.boehlers.net



## BÖHLER'SLANDGASTHAUS

**Unser Motto lautet: gut essen – schön wohnen – sich verwöhnen lassen.**

In diesem Sinne haben wir unsere Einzelzimmer und Doppelzimmer individuell, gemütlich eingerichtet. Die Zimmer sind ruhig gelegen und teilweise mit Balkon ausgestattet. Die hauseigene Sauna lädt bei schlechtem Wetter zum Verweilen ein. Die Bierstube und das Restaurant, die sehr bekannt sind für gutes Essen, sind Mo. - Fr. 12:00 - 13:30 Uhr und täglich von 17:30 - 22:30 Uhr für á la carte und Hotelgäste geöffnet. Die direkte Anbindung zum Gräflichen Park, zum Therapiezentrum und zu den Kliniken (Berlin, Rosenberg und Marcus) ist unübertroffen.



## HOTELZUMBRAUNENHIRSCHEN

Das Hotel-Restaurant „Zum braunen Hirschen“ wurde 1764 als ältestes Gasthaus von Bad Driburg errichtet und präsentiert sich heute als Haus für höchste Ansprüche. Von heimischen, westfälischen Gerichten bis zu den Feinheiten der „Neuen deutschen Küche“. Mit Spezialitäten der Saison bietet unsere Küche ein Speisenangebot, das Sie überzeugt. Die Gästezimmer haben wir dem gehobenen Komfort unseres Hauses angeglichen. Ein wenig Luxus beim Frühstücksbuffet ist die Grundlage für den neuen Tag. Das á la carte Restaurant hat mittags von 11:30 - 14:30 Uhr und abends ab 17:30 Uhr geöffnet (Dienstag Ruhetag).



Hotel Zum braunen Hirschen  
Lange Straße 70 | 33014 Bad Driburg  
☎ Tel. 0 52 53 22 20  
✉ zumbraunenhirschen@t-online.de  
🌐 www.zum-braunen-hirschen.de





## PENSIONFALKENHÖHE

\*\*\*\*/\*\*\*\*\*

Unsere Zimmer und Ferienwohnungen für 1-3 Personen, ruhig und sonnig im Grünen gelegen, sollen dafür sorgen, dass Sie sich wohlfühlen. Sie sind liebevoll und komfortabel ausgestattet. Die Pension Falkenhöhe liegt direkt am schönen Adolf-Buddenberg-Park (Arboretum) gegenüber dem Rosenberg, der an den Gräflichen Park angrenzt. Genießen Sie die familiäre Atmosphäre in unserem Haus, wie so viele unserer Stammgäste. Ob Familienzeit, Kururlaub, Aktivtage, Kurzurlaub oder Erholung vom Alltag - bei uns sind Sie richtig. Zentral an vielen Rad- und Wanderwegen gelegen, bieten wir Ausflüglern optimale Bedingungen.



Pension Falkenhöhe  
Steinbergstieg 16 | 33014 Bad Driburg  
Tel. 0 52 53 3445  
falkenhoehe@t-online.de  
www.falkenhoehe-bad-driburg.de



## HAUSWALTRAUD

\*\*\*

Gepflegtes Haus mit Komfort. Zentrale, ruhige Lage, Südbalkone mit Blick ins Grüne. Liebevoll mit allem Komfort eingerichtete Ferienwohnungen. Wohn- und Schlafzimmer getrennt. Mehrere Schlafmöglichkeiten. Schöne Gartenanlage und Liegewiese. Einkaufsmöglichkeiten in der Nähe. Ganzjährig geöffnet. Parkplätze am Haus. Vor-/Nachsaison (15.11. - 15.3) 20% Ermäßigung für Ferienwohnungen.

Waltraud Menne  
Kopernikusstraße 4 | 33014 Bad Driburg  
Tel. 0 52 53 57 99 oder 12 60  
Mobil: 0160 4881919  
info@ferienwohnung-waltraud-menne.de  
www.ferienwohnung-waltraud-menne.de

HAUS \*\*\*  
WALTRAUD



## HAUSNETHEGAU

\*\*\*

Das „Haus Nethegau“ liegt ruhig und dennoch zentral. Den Gräfliche Park, die Driburg Therme, Gesundheits- und Wellnessangebote, Tennis- und Golfplätze sowie die Caspar-Heinrich Klinik, Klinik der Bundesknappschaft und die Stadtmitte erreichen Sie bequem zu Fuß. Alle Zimmer sind modern eingerichtet und verfügen über Dusche & WC, TV, Radio sowie kostenfreies W-LAN. Gastfreundschaft hat in unserem famliengeführten Gästehaus seit Jahrzehnten große Tradition. Lassen Sie sich durch uns verwöhnen! **Des Weiteren bieten wir Ihnen:** ein reichhaltiges Frühstück einen eigenen Parkplatz, Fahrradverleih, großzügige Gästeterrasse und Abholservice



Haus Nethegau  
Alleestraße 16 | 33014 Bad Driburg  
Tel. 0 52 53 3362  
silke.suska@hausnethegau.de  
www.hausnethegau.de



# UNSEREKLINIKEN

Auf den folgenden Seiten erhalten Sie einen Einblick, wie Bad Driburg gesundheitlich aufgestellt ist. Dazu stellen wir Ihnen unsere Kliniken im Einzelnen vor.

- PARK KLINIK BAD HERMANNSBORN
- VITAL KLINIK DREIZEHNLINDEN
- REHA-ZENTRUM KLINIK BERLIN
- CASPAR HEINRICH KLINIK
- KNAPPSCHAFTSKLINIK
- MARCUS KLINIK
- KLINIK ROSENBERG



## GRÄFLICHE KLINIKEN

### GANZHEITLICHE REHABILITATION

Mit aufrichtiger Zuwendung und in stilvoller Atmosphäre kümmern sich unsere Mitarbeiterinnen und Mitarbeiter um die Menschen, die sich ihnen anvertrauen und helfen ihnen auf dem Weg zurück zu höchstmöglicher Lebensqualität. In den Gräflichen Kliniken sind wir uns bewusst, dass dabei das Umfeld der Patienten eine entscheidende Rolle spielt: Änderungen von Gewohnheiten betreffen Familie und Angehörige unmittelbar. Patienten, die in ihren Beruf zurückkehren möchten, können mit modernen Therapieverfahren lernen, wie sie ihre Fähigkeiten zurückerlangen oder kompensieren können.



## PARK KLINIK BAD HERMANNSBORN

Die Klinik mit 216 Betten ist spezialisiert auf die Rehabilitation in den Indikationen **Orthopädie und Psychosomatik**. Das herrenhausartige Gebäude befindet sich in einer beeindruckenden Parklandschaft. Diese Kombination schafft ausgezeichnete Rahmenbedingungen für eine Rehabilitation. Im Mittelpunkt unseres Konzepts steht der Mensch mit seinen individuellen Bedürfnissen. Unseren Patienten bieten wir eine ganzheitliche Behandlung in stilvoller Atmosphäre und schenken ihnen herzliche Zuwendung.

### INDIKATIONEN

Rehabilitations-Fachklinik für Orthopädie, Fachklinik für Psychosomatik, Psychiatrie und Psychotherapie

### KONTAKT

Park Klinik Bad Hermannsborn  
Hermannsborn 1  
33014 Bad Driburg  
☎ **Tel. 0 52 53 40-7000**  
✉ **info@kbh.de**  
🌐 **www.kbh.de**



Deutsche  
Rentenversicherung  
**Reha-Zentrum  
Bad Driburg  
Klinik Berlin**

### WANN SIND WIR DIE RICHTIGEN?

Die Klinik Berlin bietet Rehabilitation bei **orthopädischen Erkrankungen** an. Wenn Sie schon länger unter Schmerzen der Wirbelsäule, Gelenke, Sehnen und Muskeln leiden, dann sind Sie bei uns richtig.

Menschen mit **Herz-Kreislauf- und Stoffwechsel-Erkrankungen** können ebenfalls zu uns kommen. Wir bieten Ihnen die geeignete Rehabilitation, wenn Sie an den Folgen von Herzerkrankungen leiden, Durchblutungsstörungen oder hohen Blutdruck haben oder als Diabetiker Ihren Blutzuckerwert optimieren wollen.



## REHA-ZENTRUM BAD DRIBURG – KLINIK BERLIN

### WIR MACHEN SIE ZU EXPERTEN FÜR IHREN GESUNDEN LEBENSSTIL

#### WAS WOLLEN WIR ZUSAMMEN MIT IHNEN ERREICHEN?

Unser Ziel: Sie werden **Gesundheitsexperte in eigener Sache**. Zu Hause werden Sie in Beruf und Alltag wieder aktiv sein und einen gesunden Lebensstil pflegen. Dafür erhalten Sie in unserer Klinik professionelle Unterstützung.

#### WELCHE THERAPEUTISCHEN ANGEBOTE MACHT DIE KLINIK BERLIN?

**Therapie heißt aktiv sein.** Ob mit Ausdauersport, Walking, Ergometertraining, Physio- oder Ergotherapie: Wir bringen Sie in Bewegung. Darüber hinaus lernen Sie bei uns verschiedene Entspannungstechniken kennen und werden zum Experten in gesunder Ernährung.

#### WELCHE FREIZEITANGEBOTE GIBT ES IN DER KLINIK BERLIN?

In unserer Klinik bieten wir **vielfältige Freizeitmöglichkeiten** an: Schwimmbad, Sauna, Tischtennis, Konzerte, Dia-Vorträge, geführte Wanderungen... Für Abwechslung ist gesorgt!

### INDIKATIONEN

Ambulante/stationäre Rehabilitation und AHB (im unmittelbaren Anschluss an eine Akutbehandlung)

Alle Infos auf unserer Homepage  
**www.reha-klinik-berlin.de**

### KONTAKT

Reha-Zentrum Bad Driburg Klinik Berlin  
Brunnenstraße 11  
33014 Bad Driburg  
☎ **Tel. 0 52 53 980-0**  
✉ **reha-klinik.berlin@drv-bund.de**  
🌐 **www.reha-klinik-berlin.de**



## GRÄFLICHE KLINIKEN

### TRADITION UND MODERNE

Die Gräflichen Kliniken Bad Driburg sind drei Reha-Kliniken, die zur Unternehmensgruppe Graf von Oeynhausen-Sierstorpf gehören. In dem Familienunternehmen steht seit Gründung des Kurba-des im Jahre 1782 die Gesundheit der Menschen im Mittelpunkt. Die Reha-Fach-Kliniken zeichnen sich durch diese Tradition aus; Kompetenz, Innovation und Herz prägen ihren Stil. Dabei profitieren sie von der Zusammengehörigkeit der drei Häuser und der dadurch verfügbaren medizinischen Expertise aus verschiedensten Fachbereichen. Die Kliniken haben sich an der Spitze der Reha-Kliniken etabliert.



## CASPAR HEINRICH KLINIK BAD DRIBURG

Die Klinik ist spezialisiert auf die Fachbereiche **Kardiologie, Gastroenterologie und Orthopädie**. Im Mittelpunkt steht der Patient als Mensch: Individuelle Vorlieben und Besonderheiten finden bei der Behandlung Berücksichtigung. Die Klinik verfügt über insgesamt 266 Betten. In den 18 Suiten der exklusiven Privatstation werden Patienten mit ihren Begleitpersonen stilvoll untergebracht. Der Gräfliche Park und der Golfplatz von Bad Driburg sind fußläufig zu erreichen.

### INDIKATIONEN

Rehabilitations-Fachklinik für Kardiologie, Gastroenterologie, Orthopädie und Unfallchirurgie; Schwerpunkt-klinik für Anschlussrehabilitation

### KONTAKT

Caspar Heinrich Klinik Bad Driburg  
Georg-Nave-Straße 26  
33014 Bad Driburg  
☎ **Tel. 0 52 53 95-40**  
✉ **info@caspar-heinrich-klinik.de**  
🌐 **www.caspar-heinrich-klinik.de**



### KLINIK PROFIL

Die Knappschafts-Klinik Bad Driburg ist eine Rehabilitationsklinik der Deutschen Rentenversicherung Knappschaft-Bahn-See. Wir behandeln Patienten mit Erkrankungen des Herz- und Kreislaufsystems wie koronarer Herzkrankheit, Herzklappenerkrankungen, arterielle Verschlusskrankheiten (AVK), Bluthochdruck oder Lymph-/Lipödem I-II. Die meisten Patienten kommen zur Anschlussheilbehandlung, also direkt nach einer akuten Erkrankung/Operation in unsere Klinik. Eine hochwertige Medizin und Diagnostik, bewährte und erfolgreiche Therapien wie Sport- und Bewegungstherapie,



## KNAPPSCHAFTS-KLINIK BAD DRIBURG

Physiotherapie, Ergotherapie, Psychologische Therapie, Ernährungstherapie, qualifizierte Pflege sowie persönliche Beratung und Betreuung sind die Qualitätsansprüche der Knappschafts-Klinik Bad Driburg. Ziel einer Rehabilitation ist es, die Leistungsfähigkeit, das Wohlbefinden und damit die Teilhabe der Patienten wiederherzustellen bzw. Einschränkungen durch chronische Erkrankungen zu verbessern, um so die Lebensqualität der Betroffenen zu verbessern. Die Qualität der Klinik wird durch die Implementierung des Qualitätsmanagementsystems DIN EN ISO 9001:2015 sichergestellt. Unsere Ernährungs-Kompetenz wird regelmäßig mit dem RAL Gütezeichen Kompetenz richtig Essen ausgezeichnet.

### INDIKATIONEN

Kardiologie  
(Herz- u. Kreislauferkrankungen)  
Angiologie (Gefäßerkrankungen u. Lymph- u. Lipödeme Stadium I+II)  
Nebendiagnosen: Diabetes mellitus  
Fettstoffwechselstörungen

### KONTAKT

Knappschafts-Klinik Bad Driburg  
Georg-Nave-Straße 28  
33014 Bad Driburg  
☎ **Tel. 0 52 53 83-1**  
✉ **driburg-info@kbs.de**  
🌐 **www.knappschafts-klinik-driburg.de**





## GRÄFLICHE KLINIKEN

### ORTSGEBUNDENE NATURHEILMITTEL

Die Gräflichen Kliniken Bad Driburg setzen auf ein ganzheitliches Konzept. Ergänzend zu indikationsspezifischen Behandlungen greifen sie für ihre Therapien auf die ortsgebundenen Naturheilmittel wie Moor und Heilwasser zurück. Beides wird auf nachhaltige Weise ganz in der Nähe der Kliniken gewonnen. Diese natürlichen Schätze stehen den Häusern durch die Zugehörigkeit zur Unternehmensgruppe Graf von Oeynhausen-Sierstorpf (UGOS) zur Verfügung und kommen in der physikalischen Therapie in Form von Moorbädern und Packungen, Kaltmooranwendungen und Kohlensäuremineralbädern zum Einsatz.



## MARCUS KLINIK BAD DRIBURG

Die Klinik ist spezialisiert auf die **Rehabilitation neurologischer und orthopädischer Erkrankungen**. Für die kompetente Behandlung der Patienten werden individuelle Konzepte erstellt, in die persönliche Besonderheiten und Vorlieben einfließen. Neben indikationsspezifischen Behandlungen kommen bei den Therapien ortsgebundene Naturheilmittel wie Moor und Heilwasser zum Einsatz. Die Klinik hat 308 Betten und zeichnet sich durch ihre direkte Nähe zum Gräflichen Park aus.

### INDIKATIONEN

Rehabilitations-Fachklinik für Neurologie, Orthopädie/Traumatologie und Unfallchirurgie; Schwerpunktlinik für Anschlussrehabilitation

### KONTAKT

Marcus Klinik Bad Driburg  
Brunnenstraße 1  
33014 Bad Driburg  
☎ **Tel. 0 52 53 95-30**  
✉ **zentrale@marcus-klinik.de**  
🌐 **www.marcus-klinik.de**



### KLINIK PROFIL

Die Klinik Rosenberg der Deutschen Rentenversicherung Westfalen ist eine Schwerpunktlinik zur medizinischen Rehabilitation von Patienten mit Verdauungserkrankungen, Stoffwechselerkrankungen und psychosomatischen Erkrankungen.

Zum Behandlungsprogramm gehören Angebote der Sport- und Bewegungstherapie, der Ernährungsberatung und krankheitsspezifische Gruppen mit chronisch-entzündlichen Darmerkrankungen, Tumorerkrankungen, Lebererkrankungen, Pankreaserkrankungen, Diabetes, Psycho-Diabetes, Depressionen, Traumafolgestörungen, Persönlichkeitsstörungen und Ängsten.



### INDIKATIONEN

Gastroenterologie | Onkologie  
Diabetes und Stoffwechselerkrankungen  
Psychische und  
Psychosomatische Erkrankungen

### KONTAKT

Klinik Rosenberg der Deutschen Rentenversicherung Westfalen  
Hinter dem Rosenberge 1  
☎ **Tel. 0 52 53 970-0**  
✉ **aufnahme@klinik-rosenberg.de**  
🌐 **www.klinik-rosenberg.de**



## KLINIK ROSENBERG

### DER DEUTSCHEN RENTENVERSICHERUNG WESTFALEN

Zudem werden erlebnisorientierende Gruppen, Körper-, Kunst-/Ergo- und meditative Tanz-Therapien angeboten. Als Lehrklinik der Deutschen Akademie für Ernährungsmedizin erfüllt die Klinik Rosenberg die hervorragenden Ansprüche für eine ernährungsmedizinische Qualität und erreicht in der Behandlung von Typ 1- und 2-Diabetes die höchste Qualitätsstufe der Deutschen Diabetes Gesellschaft. Das Qualitätsmanagement erfolgt nach DIN-ISO 9001:2015. Eine Aufnahme erfolgt in der Regel über die Deutsche Rentenversicherung, die Krankenkasse, die Berufsgenossenschaft oder als (beihilfefähiger) Selbstzahler.



**GRÄFLICHER PARK**  
HEALTH & BALANCE RESORT



## THERAPIEZENTRUM | BALANCE ZWISCHEN KÖRPER, SEELE UND GEIST

Entschleunigung ist das Thema, um das sich die Tradition im Gräflichen Park seit über 230 Jahren dreht. Etwas für Körper und Seele tun, zur Ruhe kommen und zum Eigentlichen zurückfinden ist das Bestreben vieler Gäste, die in den 64 Hektar großen englischen Landschaftspark der Grafen von Oeynhausen-Sierstorpff kommen. Für das körperliche Wohlbefinden sorgen hier seit Badbegründung die eigenen Naturheilmittel Moor und Quellwasser. Massagen, Medical Wellness und Bäder sind nur einige der Möglichkeiten, die der Gräfliche Park mit Therapiezentrum bietet, um sich etwas Gutes zu tun.

Brunnenallee 1 | D-33014 Bad Driburg | Tel.: +49 52 53 95 23-700 | [gaeste-service@graeflicher-park.de](mailto:gaeste-service@graeflicher-park.de) | [graeflicher-park.de](http://graeflicher-park.de)

# GESUNDHEITS-&WELLNESSANGEBOTE 2021

## VERWÖHNEN UND GENIEßEN

<b>Aromaölmassage</b> ca. 45 Min.	<b>€ 60,00</b>
<b>Kundalini-Vitalpunktmassage</b> ca. 40 Min.	<b>€ 70,00</b>

## MOORBÄDER & MOORPACKUNGEN IM THERAPIEZENTRUM

<b>Moorbad</b> ca. 40 Min. inkl. Nachruhe	<b>€ 43,50</b>
<b>Moor-Vollpackung, warm oder kalt</b> ca. 40 Min. inkl. Nachruhe	<b>€ 41,00</b>
<b>Moor-Teilpackung warm</b> ca. 40 Min. inkl. Nachruhe	<b>€ 32,50</b>
<b>Moor-Kaltpackung</b>	<b>€ 28,00</b>
<b>Moorkneten</b>	<b>€ 20,50</b>
<b>Großes Moorpaket</b> Moorvollbad und 20-minütige intensive Massage	<b>€ 60,00</b>
<b>Kleines Moorpaket</b> Moorteilpackung und 20-minütige Massage	<b>€ 49,00</b>
<b>Moorpaket Entspannung</b> Moorbad und 30-minütige individuelle Entspannungseinheit nach Jacobsen	<b>€ 69,00</b>

Alle Anwendungen inklusive  
Reinigungsduche und Nachruhe

## ENTSPANNUNG

<b>Pilates</b> ca. 30 Min.	<b>€ 40,00</b>
<b>Yoga</b> ca. 60 Min.	<b>€ 80,00</b>
<b>Autogenes Training</b> ca. 45 Min.	<b>€ 50,00</b>
<b>Qi Gong Einzelcoaching</b> ca. 45 Min.	<b>€ 65,00</b>

## TRINKKUR

Lassen Sie sich mit den Kräften der Natur der zwei Bad Driburger Heilquellen in den historischen Brunnenarkaden stärken.  
Pro Woche **€ 3,50**

## MEDIZINISCHE & THERAPEUTISCHE ANWENDUNGEN

<b>Ganzkörpermassage</b> ca. 30 Min.	<b>€ 36,00</b>
<b>Massage</b> ca. 15 Min.	<b>€ 18,00</b>
<b>Bindegewebssmassage</b> ca. 20 Min.	<b>€ 24,00</b>
<b>Lymphdrainage</b> ca. 45 Min.	<b>€ 54,00</b>
<b>Fußreflexzonen-therapie</b> ca. 30 Min.	<b>€ 40,00</b>
<b>Heißluftbehandlung</b> ca. 10 Min.	<b>€ 7,00</b>
<b>Krankengymnastik - einzeln</b> 25 Min.	<b>€ 27,90</b>
<b>Manuelle Therapie</b> ca. 30 Min.	<b>€ 40,00</b>
<b>Osteopathie</b> ca. 60 Min.	<b>€ 120,00</b>

## MEDIZINISCHE & THERAPEUTISCHE ANWENDUNGEN

<b>Faszientechnik</b> ca. 30 Min.	<b>€ 40,00</b>
<b>Personal Training Bodyweight</b> ca. 60 Min.	<b>€ 89,00</b> ab <b>€ 10,00</b>
<b>Tape</b>	

## HYDROTHERAPEUTISCHE ANWENDUNGEN

<b>Kneipp-Großbehandlung</b> ca. 15 Min.	<b>€ 25,00</b>
<b>Unterwassermassage</b> Mit Nachruhe - ca. 15 Min.	<b>€ 25,00</b>
<b>Stangerbad (hydroelektrisches Bad)</b> Mit Nachruhe - ca. 15 Min.	<b>€ 17,50</b>

## BÄDER

<b>Natürliches Kohlensäure-Mineralbad</b> ca. 15 Min.	<b>€ 25,00</b>
<b>Milchmolkebad</b> ca. 15 Min.	<b>€ 25,00</b>
<b>Mineralwasser-Bewegungsbad</b> Schwimmen im Indoorpool 10er-Karte	<b>€ 7,50</b> <b>€ 57,00</b>
<b>Finnische Sauna</b> 10er-Karte	<b>€ 9,00</b> <b>€ 72,00</b>

## TERMINE & INFORMATIONEN

[gaesteservice@graeflicher-park.de](mailto:gaesteservice@graeflicher-park.de)  
Tel.: +49 52 53 95 23-700

Mit Erscheinen dieser Preisliste verlieren alle anderen Preislisten ihre Gültigkeit. Alle Angebote nach Verfügbarkeit.



**BRUNNENSTRASSE 32 | BAD DRIBURG | TEL.: 0 52 53 / 94 07 05**

**ÖFFNUNGSZEITEN VON MAI BIS SEPTEMBER**

<b>MONTAG - SAMSTAG</b>	<b>11:00 - 19:00 Uhr</b>
<b>SONNTAG &amp; FEIERTAG</b>	<b>09:00 - 19:00 Uhr</b>
<b>FRÜHSCHWIMMER WERKTAGS</b>	<b>06:00 - 08:00 Uhr</b>

**FERIENDORF | BAD DRIBURG - NEUENHEERSE | TEL.: 0 52 53 / 329**

<b>MONTAG - SONNTAG &amp; FEIERTAG</b>	<b>12:00 - 19:00 UHR</b>
--	--------------------------

## FREIZEITBADBADDRIBURG

Bad Driburg verfügt über eines der modernsten Freizeitbäder der Region, das sich herrlich in die wäldliche Umgebung an der Brunnenstraße einfügt. Entspannen Sie auf unserer weitläufigen Liegewiese oder auf dem großen Sonnendeck. Für das leibliche Wohl ist durch die integrierte Gastronomie mit separater Terrasse bestens gesorgt! Auch im Eggefreibad Neuenheerse kommt kein Badegast zu kurz. Mit einer Beachvolleyball-Anlage, einem Mini-Fußballfeld und beheiztem Kinderbecken ist für jeden Schwimmer etwas dabei. Besuchen Sie uns - wir freuen uns.

Infos unter [www.stadtwerke-bad-driburg.de](http://www.stadtwerke-bad-driburg.de)



## DRIBURG THERME

TARIFE	TAGESTARIF IN €		KURZEITSTARIF IN €		EXPRESS
	BAD	BAD & SAUNA	BAD	BAD & SAUNA	
			2,5 Stunden	3,5 Stunden	1,5 Stunden
<b>Erwachsene</b>	<b>12,50</b>	<b>17,50</b>	<b>9,00</b>	<b>14,00</b>	<b>7,50</b>
<b>Kurgäste, Ermäßigte</b>	<b>11,50</b>	<b>16,50</b>	<b>8,00</b>	<b>13,00</b>	<b>6,50</b>
<b>Jugendliche (6 - 15)</b>	<b>6,00</b>	<b>9,00</b>	<b>5,00</b>	<b>7,00</b>	<b>4,00</b>
<b>Kinder (3 - 5)</b>	<b>3,00</b>	<b>5,00</b>	<b>2,00</b>	<b>4,00</b>	<b>Kurzzeittarif</b>
<b>Familien**</b>	<b>30,00</b>	<b>45,00</b>	<b>22,00</b>	<b>36,00</b>	<b>-</b>

\*Schwerbehinderte 60%, Schüler, Studenten, \*\* 2 Erwachsene mit max. 3 Kindern



## SALZGROTTE MEERESKLIMA-OASE

ÖFFNUNGSZEITEN	
<b>MO-FR</b>	<b>09:30 - 12:00 Uhr</b> <b>13:30 - 17:15 Uhr</b>
<b>SAMSTAG &amp; SONNTAG</b>	<b>10:30 - 13:00 Uhr</b> <b>13:30 - 16:00 Uhr</b>
<b>SONNTAG</b>	<b>09:45 - 13:00 Uhr</b> <b>13:45 - 17:00 Uhr</b>

Infos unter: [www.salzgrotte-bad-driburg.de](http://www.salzgrotte-bad-driburg.de) oder Tel. 0 52 53 / 97 42 38



Wirkt wie ein Tag am Meer! Empfohlen bei Asthma und Allergien, Heuschnupfen, Nasennebenhöhlenentzündungen, Erkrankungen des Herz- und Gefäßsystems, Unterfunktion der Schilddrüse, Neurodermitis, Akne, Schuppenflechte, Schlafstörungen und Stress, bei sommerlicher Hitze und zur Stabilisierung des Kreislaufs.

## WOHLFÜHLEN IM HEIL- UND THERMALWASSER – ENTSPANNUNG IM SAUNAPARADIES

Tauchen Sie ein in unsere abwechslungsreiche Welt der Saunen und Therme und lassen Sie den Alltag hinter sich. Genießen Sie mit allen Sinnen: die wohltuende Ruhe, die entspannende Wärme, das gesunde Thermalwasser und die anregenden Duftaromen. Ein Besuch in der Driburg Therme ist Erholung für Körper, Geist und Seele. Wir freuen uns auf Sie.



# GESUNDHEITSADRESSEN

## FACHÄRZTE

### ALLGEMEINMEDIZIN / INNERE MEDIZIN

Gemeinschaftspraxis  
**Dr. med Birgit Stecher**  
Praktische Ärztin | Badeärztin  
und **Dr. med Judith Fischer**  
Internistin, hausärztlich Sportmedizin, Ernährungsmedizin, Rettungsmedizin, Hypertensiologie DHL, Verkehrsmedizinische Begutachtung  
Tegelweg 2a  
**Tel.: 0 52 53 / 65 65 | Fax: 65 13**

**Dr. med. Bernhard Schneider**  
Facharzt für Innere Medizin  
Notfallmedizin, Chirotherapie  
Akupunktur, Hausarzt  
Am Hellweg 17  
**Tel.: 0 52 53 / 32 58 | Fax: 940193**

### ALLGEMEINMEDIZIN / BADEÄRZTE

Gemeinschaftspraxis  
**Dr. med. Eugen Pape**  
**Dr. med. Martin Seifert**  
**Dr. med. Burkhard Koch**  
Chirotherapie, Sportmedizin, Diabetologie,  
Badeärzte  
Am Rathausplatz 4  
**Tel.: 0 52 53 / 97 66-0 | Fax: 97 66-60**

## HALS-, NASEN, OHRENHEILKUNDE

Gemeinschaftspraxis  
**Dr. med. Ralf Eckhardt**  
Schlafmedizin, Chirotherapie, Naturheilverfahren, Akupunktur, Umweltmedizin  
**Dr. med. Eva Eckhardt**  
Chirotherapie  
Am Rathausplatz 4  
**Tel.: 0 52 53 / 983-10 | Fax: 983-117**  
www.hno-facharztpraxis.de

## KARDIOLOGIE

**Dr. med. Arne Steinmann**  
Facharzt für Innere Medizin und Kardiologie  
Notfallmedizin, Sportmedizin  
Hypertensiologie DHL  
Dringenberger Straße 47  
**Tel.: 0 52 53 / 4158**

## HEILPRAKTIKER

**Dr. rer. nat. Sabine Rick-Brand**  
Praxis für Naturheilkunde und Traditionelle Chinesische Medizin. Bei dermatologischen Fragestellungen Zusammenarbeit mit dem Kosmetikinstitut „Beauty and Care“  
Lange Straße 124  
**Tel.: 0 52 53 / 405 97 97 | Fax: 0 52 59 / 93 20 36**  
dr.rick-brand@heilpraktiker-bad-driburg.de  
www.heilpraktiker-bad-driburg.de

## ZAHNÄRZTE

**Dr. Michael Schüller**  
Auf der Mühlenstätte 14  
**Tel.: 0 52 53 / 47 15**

## MEDIZINISCHE BETRIEBE

### PRAXISTEAM LOGOPÄDIE

**Christina Gerlach**  
Therapie von Stimm-, Sprech-, Sprach- und Schluckstörungen.  
Lange Straße 131  
**Tel.: 0 52 53 / 93 25 57 | Fax: 93 25 58**  
logovongerlach@arcor.de  
www.logopaedie-baddriburg.de  
Altenbeken | Adenauerstr. 81  
**Tel.: 0 52 55 / 93 58 88**

### THERAPIEZENTRUM IM GRÄFLICHER PARK

Ganzkörperbehandlungen, Wellnessbehandlungen, Mooranwendungen, Kohlensäure-Mineralbäder, hydrotherapeutische Anwendungen, Massagen, Akupunktmassage, Krankengymnastik u.v.m.  
Brunnenallee (in den historischen Badehäusern im Gräflichen Park)  
**Tel.: 0 52 53 / 95 23 700**  
gaeste-service@graeflicher-park.de  
www.graeflicher-park.de  

## WELLNESS & SCHÖNHEITSPFLEGE

### BEAUTY AND CARE

Kosmetik & Parfümerie, Naturkosmetik  
Lange Straße 111 ( Stadtmitte)  
Kosmetisches Behandlungszentrum  
Lange Straße 124  
**Tel.: 0 52 53 / 63 63**  
arf@beautyandcare.com  
www.beautyandcare.com  



# GESUNDHEITSSTANDORT

## HEILMITTEL

Bad Driburg, staatlich anerkanntes Moor- und Mineralheilbad im Naturpark Teutoburger Wald / Eggegebirge, besitzt die natürlichen Heilmittel Schwefelmoor und kohlenensäurehaltige Mineralquellen. Darüber hinaus gibt es seit 1994 die Driburg Therme, ein Thermalbad, das aus der staatlich anerkannten Thermalquelle gespeist wird. Das Bad Driburger Schwefelmoor wird aus einem Flachmoor gewonnen und ist reich an Mineralstoffen, Schwefelverbindungen, Huminsäuren und Hormonen.

Drei wichtige Heilquellen sind die Caspar-Heinrich-Quelle (erdiger Säuerling), die Marcus-Quelle (sulfatisches Bitterwasser) und die Rabe-Quelle (sulfatischer Säuerling). Neben diesen natürlichen Heilmitteln bietet Bad Driburg seinen Patienten alle medizinisch/therapeutischen Möglichkeiten der modernen Medizin.

Im Medical Spa/Therapiezentrum im Gräflichen Park sowie in den Kliniken und Praxen werden alle Anwendungen von erfahrenen Therapeuten verabreicht.

## INDIKATIONEN

**Erkrankungen des Stütz- und Bewegungsapparates** | deg. Wirbelsäulenerkrankungen | Arthrosen | Osteoporose

**Entzündliche Gelenk- und Wirbelsäulenerkrankungen** | Rheumatische Erkrankungen | Morbus Bechterew

**Nachbehandlung von Operationen**  
**Amputationsfolgen**

**Herz- und Kreislauferkrankungen** | Koronare Herzkrankheit | Bluthochdruck | Herzrhythmusstörungen | Herzinsuffizienz  
**Nachbehandlung nach Herz- und Gefäßoperationen**

**Arterielle Verschlusskrankheiten**  
**Variköser Symptomenkomplex**

Gastroenterologische Erkrankungen Schwere Refluxkrankheit, Chronische Leber-Erkrankungen (auch nach Transplantation), Chronische Bauchspeicheldrüsenentzündungen, entzündliche Darmerkrankungen (Morbus Crohn, Colitis ulcerosa), funktionelle „nervöse“ Magen-Darm Störungen, Enddarmstörungen (Inkontinenz, Obstipation), Nachbehandlung nach Magen-Darm Operation

**Stoffwechselerkrankungen** | Übergewicht | Diabetes mellitus Typ 1 & 2 | Fettstoffwechselstörungen | Gicht

**Neurologische Erkrankungen** | zerebrale Durchblutungsstörungen | neuroveg. Funktionsstörungen / Erschöpfungszustände.

## KURBEITRAG

Pro Person und Tag **3,10€**  
Schwerbehinderte (S) pro Person und Tag **2,40€**  
Kinder bis 14 Jahre **frei**

## Nicht beitragspflichtig:

Personen gemäß §3 der gültigen Kurbeitragsatzung der Stadt Bad Driburg

Stand: November 2020

## KURBEITRÄGE - WOFÜR?

Die Instandhaltung und Pflege der Kureinrichtungen und der touristischen Infrastruktur (Rad- und Wanderwege, Informations- und Servicestellen etc.) werden gemäß des Kommunalabgaben-Gesetzes NW zum Teil durch Kurbeitragsentnahmen, die nach der jeweils geltenden Kurbeitragsatzung erhoben werden, finanziert. Bei der Anmeldung in Ihrer Unterkunft werden Sie daher vom Gastgeber zur Entrichtung des Kurbeitrages aufgefordert und erhalten als Gegenleistung Ihre Kurkarte, mit der folgende Leistungen verbunden sind.

- Eintritt in den Gräflichen Park
- Konzerte in der Musikmuschel bzw. in den Brunnenarkaden
- Bad Driburger Gutscheine-Heft mit zahlreichen Vergünstigungen
- Ermäßigte Teilnahme an Wanderungen und verschiedenen Führungen
- Ermäßigte Teilnahme an Stadtrundfahrten und Ausflugsfahrten
- Freier Eintritt bei ausgewählten Lesungen und Dia-Vorträgen
- Freier bzw. ermäßigter Eintritt bei einer Vielzahl von Veranstaltungen
- Ermäßigter Eintritt in verschiedenen Museen
- Ermäßigter Eintritt in die Driburg Therme
- Besuch der Kurparkanlagen in verschiedenen Nachbarbädern
- Kostenfreies W-LAN in der Fußgängerzone und in der Tourist-Information



# STADTPLAN



# KLASSIFIZIERUNGEN

Zur Qualitätssicherung und besseren Vergleichbarkeit des Beherbergungsangebotes führt die Bad Driburger Touristik GmbH in Zusammenarbeit mit dem Deutschen Hotel- und Gaststättenverband (DEHOGA) und dem Deutschen Tourismusverband e.V. (DTV) seit 2004 in regelmäßigen Abständen eine Klassifizierung aller Beherbergungsbetriebe nach den Klassifizierungskriterien des DTV durch.

Die Teilnahme an der Klassifizierung ist freiwillig. Eine Nichtteilnahme bedeutet keine Aussage über die Qualität der nicht-klassifizierten Beherbergungsbetriebe. Es wurden folgende bundesweite Klassifizierungssysteme angewandt:

## I. DEUTSCHE HOTELKLASSIFIZIERUNG NACH DEN RICHTLINIEN DES DEHOGA

Die Deutsche Hotelklassifizierung erfolgt nach den Richtlinien des Deutschen Hotel- und Gaststättenverbandes (DEHOGA) und betrifft alle konzessionierten Beherbergungsbetriebe mit mehr als 8 Betten (Hotels, Hotel garni, Gästehäuser und Pensionen).

Es werden folgende Kategorien unterschieden, die ihren Ausdruck in einem bundesweit einheitlichen Klassifizierungsschild und einem Zertifikat finden:

★ **TOURIST** - zweckmäßige Einrichtung für einen Aufenthalt ohne weiteren Komfort.

★ **STANDARD** - zweckmäßigem und bescheidenem Komfort gerecht werdende Ausstattung in gutem Zustand.

★★★ **KOMFORT** - Die Ausstattung ist in sehr gutem Erhaltungszustand und soll mit entsprechend verbundenem Service den Ansprüchen der Mittelklasse gerecht werden.

★★★★ **FIRST CLASS** - erstklassige, großzügige Ausstattung mit gehobenem Standard und aus gezeichnetem Service.

★★★★★ **LUXUS** - Großzügigkeit und Perfektion, unverwechselbarer Charakter und Stil sowie einzigartiges Ambiente und eine exzellente Gastgebertradition zeichnen diese Unterkünfte aus.

**SUPERIOR** - Der Zusatz „Superior“ kennzeichnet jene Betriebe zusätzlich, die in ihrer Kategorie ein besonders hohes Maß an Dienstleistungen aufweisen. In der Gastgeberstabelle auf den Seiten 48-59 werden die Betriebe mit einem „S“ hinter den Sternen gekennzeichnet. Der Zusatz „Superior“ wird Garni-Hotels nicht verliehen. Die Sterne behalten maximal 3 Jahre ihre Gültigkeit

## II. DEUTSCHE KLASSIFIZIERUNG FÜR GÄSTEHÄUSER, GASTHÖFE UND PENSIONEN

Die Deutsche Klassifizierung für Gasthäuser, Gasthöfe und Pensionen wendet sich an kleinere, konzessionierte Beherbergungsbetriebe mit nicht mehr als 20 Gästezimmern, die keinen Hotelcharakter aufweisen. Die Häuser werden in Kategorien von einem bis zu vier Sternen eingestuft (einfache, mittlere, gehobene und hohe Ansprüche). Zur Unterscheidbarkeit der Klassifizierungssysteme wird den Sternen stets ein „G“ vorangestellt.

## III. KLASSIFIZIERUNG VON FERIENWOHNUNGEN, FERIENHÄUSERN UND PRIVATZIMMERN NACH DTV- RICHTLINIEN

Die Klassifizierung von Ferienwohnungen und Ferienhäusern sowie Privatzimmern (d.h. Betriebe mit weniger als 9 Betten) erfolgt nach der Touristische Informations-Norm (TIN) des Deutschen Tourismusverbandes e.V. (DTV). Bei der Klassifizierung des DTV werden folgende Kategorien unterschieden, die ihren Ausdruck ebenfalls in einem bundesweit einheitlichen Klassifizierungsschild und einem Zertifikat finden:

\* Einfache und zweckmäßige Gesamtausstattung des Objektes mit einfachem Komfort. Die erforderliche Grundausstattung ist vorhanden und in gebrauchsfähigem Zustand. Altersbedingte Abnutzung ist erlaubt, bei insgesamt vorhandenem, solidem Wohnkomfort.

\*\* Zweckmäßige und gute Gesamtausstattung mit mittlerem Komfort. Die Ausstattung muss in einem guten Erhaltungszustand sein, bei guter Qualität. Die Funktionalität steht im Vordergrund bei gepflegtem Gesamteindruck.

\*\*\* Gute und wohnliche Gesamtausstattung mit gutem Komfort. Ausstattung von besserer Qualität. Optisch ansprechender Gesamteindruck, wobei auf Dekoration und Wohnlichkeit Wert gelegt wird.

\*\*\*\* Hochwertige Gesamtausstattung mit gehobenem Komfort. Ausstattung in gehobener und gepflegter Qualität. Aufeinander abgestimmter optischer Gesamteindruck von Form und Materialien. Lage und Infrastruktur des Hauses genügen gehobenen Ansprüchen.

\*\*\*\*\* Erstklassige Gesamtausstattung mit besonderen Zusatzleistungen im Servicebereich und herausragende Infrastruktur des Objektes. Großzügige Ausstattung in besonderer Qualität. Sehr gepflegter und exklusiver Gesamteindruck mit allem technischen Komfort, der das Objekt selbst und die Umgebung mit einschließt. Sehr guter Erhaltungs- und Pflegezustand.

Im Privatzimmerbereich können maximal 4 Sterne vergeben werden.

**n.k.** - Der Betrieb hat an der Klassifizierung nicht teilgenommen (Dies kann auch nur auf einzelne Zimmer oder Wohnungen zutreffen) Nähere Informationen zu den Kriteriumsunterlagen der einzelnen Kategorien können unter [www.klassifizierung.de](http://www.klassifizierung.de) nachgelesen oder bei der BDTG nachgefragt werden.

## Angaben Zur Gastgeberstabelle | S.48 - S.59

**PREISE** – Das Preisangebot in der tabellarischen Aufstellung entspricht den Angaben der Vermieter vom 1.10.2020 und besitzt Gültigkeit bis zum Jahresende 2021. Die Preise verstehen sich inkl. der allgemeinen Nebenkosten. Saisonale Preisänderungen sind möglich. Nicht berücksichtigt sind Sonderleistungen wie beispielsweise Diätkost, Sauna/Solarium etc. Preisangaben für Ferienwohnungen beinhalten die Endreinigung. Die Darstellung unterliegt der absoluten Neutralität. Die aufgeführten Anschriften dürfen nicht zur entgeltlichen Adressenveräußerung an Dritte benutzt werden. Der Kurbeitrag wird vor Ort separat erhoben.

**ZIMMERTYP** – **DZ** - Doppelzimmer | **EZ** - Einzelzimmer | **A** - Appartement | **S** - Suite | **JS** - Juniorsuite

**ZIMMERKATEGORIE** – Einige Hotels unterscheiden Ihre Zimmer in Kategorie A, B und C. Dabei stellt A die normale Kategorie und B bzw. C die gehobene Zimmerausstattung dar - z.B. Balkon, Südseite, besondere Zimmergröße.

**DUSCHE & CO** – **D** - Dusche + WC | **B** - Badewanne + WC | **E** - Dusche + WC extern auf dem Flur zur Alleinbenutzung.

## Darstellung und Preise Pauschalangebote | S.38 - S.47

Der Tabellenpreis (gültig bis Jahresende 2021) stellt in der Regel den Gesamtpreis pro Person im Doppelzimmer inklusive Übernachtung, Frühstück sowie den beschriebenen Leistungen dar. Unter „**Kat**“ sind die jeweiligen Zimmerkategorien der Unterkunft gemeint, die Sie in der Gastgeberstabelle (S. 48-59) nachlesen können. „**HP**“ bezeichnet den Aufpreis für Halbpension und „**EZ-ZS**“ den Zuschlag für Einzelzimmer, der zu dem dargestellten Preis addiert werden muss.

Bei Angeboten ab 5 Nächten stehen rechts in der Tabelle zudem Preise für Ferienwohnungen. Diese gelten für die Übernachtung in der Ferienwohnung und den Anwendungen für 2 Personen, jedoch ohne Verpflegung.

Die Reihenfolge der dargestellten Gastgeber orientiert sich an der Gastgeberstabelle (s. S.48-59), der damit keine Wertung zugrunde liegt und somit auch keine Aussage über Qualitäts-

merkmale der Unterkünfte entnommen werden kann. Angaben zu den einzelnen Häusern finden Sie auch auf den Seiten 60-75. Die inkludierten Anwendungen werden in der Driburg Therme, im Therapiezentrum oder im Kosmetikstudio/Naturkosmetikladen „Beauty and Care“ außerhalb der Unterkunft durchgeführt.

## REISEBEDINGUNGEN

Veranstalter der Pauschalangebote ist die **Bad Driburger Touristik GmbH, Lange Str. 140, 33014 Bad Driburg, Tel. 05253/98940, [www.bad-driburg.com](http://www.bad-driburg.com)**. Sie buchen das gewünschte Angebot bei der Bad Driburger Touristik GmbH. Nach Erhalt der Buchungsbestätigung überweisen Sie den Pauschalpreis des von Ihnen gebuchten Angebotes auf das in der Buchungsbestätigung angegebene Konto bei der Vereinigten Volksbank eG, unter Angabe des jeweiligen Angebotes. In Ergänzungen hierzu und zu den aufgeführten Ausschreibungen beachten Sie bitte Reisebedingungen für Pauschalangebote auf Seite 94-95 in diesem Katalog.

**Die Angebote sind vielseitig buchbar, direkt vor Ort, per Telefon, per Post oder per Internet. Gern stellen wir Ihnen auch Geschenkgutscheine aus.**



# ANREISE

## KRÜGER REISEN

**Bequemer und preiswerter geht es nicht**

55 Jahre Erfahrung in Reisen VON HAUS ZU HAUS Wir holen Sie von Ihrer Wohnung ab und bringen Sie nach Bad Driburg. Reisetage nach Vereinbarung.

**Krüger-Reisen** | Ralf Gebauer

In der Egge 27 | 32699 Extertal | Telefon

05262-2877

krueger-reisen-gebauer@t-online.de

Weitere Infos finden Sie auf

**www.kruegerreisen.de**



# IMPRESSUM

**Druckfehler, Irrtümer und Änderungen vorbehalten**

## AUS WESTEN KOMMEND

Autobahn A1 bis Autobahnkreuz DortmundUnna, dort auf die Autobahn A44 Richtung Kassel/Paderborn bis Autobahndreieck Wünnenberg/Haaren, dort auf die A33 Richtung Bielefeld/Paderborn bis Ausfahrt Paderborn Zentrum, Höxter, Bad Driburg. Nächste Auffahrt auf die B64 Richtung Höxter, Bad Driburg.

## AUS SÜDEN/OSTEN KOMMEND

Autobahn A5 bzw. A7 Richtung Kassel bis Autobahnkreuz Kassel, dort auf die Autobahn A44 Richtung Dortmund/Paderborn bis Ausfahrt Diemelstadt/ Bad Driburg. Von dort der Beschilderung nach Bad Driburg folgen.

## AUS NORDEN/OSTEN KOMMEND

Autobahn A2 (Berlin, Hannover, Dortmund) Richtung Dortmund bis Autobahnkreuz Bielefeld, dort auf die Autobahn A33 Richtung Paderborn bis Ausfahrt Paderborn Zentrum, Höxter, Bad Driburg. Nächste Auffahrt auf die B64 Richtung Höxter, Bad Driburg.

## MIT DER BAHN

Bad Driburg hat einen eigenen Haltepunkt und ist in den bestehenden Taktfahrplan der Deutschen Bahn AG und der Nord West Bahn einbezogen.

## IHR HAUS-ZU-HAUS GEPÄCKSERVICE

Zur Vorbereitung einer bequemen Anreise mit der Bahn empfehlen wir Ihnen, beim (rechtzeitigen) Kauf Ihrer Bahnkarte nach dem Kurrier-Gepäck-Service der Deutschen Bahn AG zu fragen. Nähere Informationen erhalten Sie unter der Rufnummer: 01 806 / 99 66 33.

## BILDNACHWEIS

S. 4 – Irrgarten

© Gräflicher Park / Helmut Claus

S. 4 – Piet Oudolf Garten

© Gräflicher Park / Philipp Ottendorfer

S. 4 – Blick auf Logierhäuser

© Gräflicher Park/H.Hamann

S. 9 – Ausflugskarte – © Icons from www.flaticon.com, Porzellan, Radfahrer, Bootsteuer made by Freepik, Wanderer made by monkik, Käse made by Smashicons

S. 10 – Schloss Corvey

© Kulturland Kreis Höxter / Frank Grawe

## HERAUSGEBER

Bad Driburger Touristik GmbH

Lange Straße 140

33014 Bad Driburg

S. 11 – Hermannsdenkmal

©Thomas Wolf, www.foto-tw.de

S. 11 – Externsteine + S. 46 Hermannshöhen

© Teutoburger Wald Tourismus / Andreas Hub

S. 26 – Sachsenklause © Frank Sohnius

S. 40 und 42 © Gräflicher Park

S. 43 – © Gräflicher Park/Sascha Reichert

S. 44 – © Pexels/Andrea Piacquadio

S. 47 – Kneippen –

© Teutoburger Wald Tourismus / Torben Conrad

Pflanzen – © designed by freepik.com

## LAYOUT

Bad Driburger

Touristik GmbH

## DRUCK

Druckerei EGELING

Dringenberger Str. 22

33014 Bad Driburg

# GASTAUFNAHME-BEDINGUNGEN

Sehr geehrter Gast, im Falle des Zustandekommens eines Gastaufnahmevertrages werden der Gastgeber und die Bad Driburger Touristik GmbH - nachstehend „BDTG“ abgekürzt - ihre ganze Kraft und Erfahrung einsetzen, um Ihren Aufenthalt so angenehm wie möglich zu gestalten. Hierzu tragen auch klare rechtliche Vereinbarungen über Ihre Rechte und Pflichten als Gast und die Rechte und Pflichten Ihres Gastgebers bei, die mit Ihnen in Form der nachfolgenden Gastaufnahmebedingungen getroffen werden sollen. Diese Gastaufnahmebedingungen werden, soweit wirksam vereinbart, Inhalt des im Buchungsfall zwischen Ihnen und Ihrem Gastgeber zu Stande kommenden Gastaufnahmevertrages. Bitte lesen Sie diese Gastaufnahmebedingungen daher vor Ihrer Buchung sorgfältig durch.

## 1. STELLUNG VON BDTG; GELTUNGSBEREICH DIESER VERTRAGS-BEDINGUNGEN

### 1.1. Stellung der BDTG

1.1. BDTG ist Betreiberin der jeweiligen Internetauftritte bzw. Herausgeberin entsprechender Gastgeberverzeichnisse, Kataloge, Flyer oder sonstiger Printmedien und Onlineauftritte, soweit BDTG dort als Herausgeber/Betreiberin ausdrücklich bezeichnet ist.

1.2. Soweit die BDTG Leistungen der Gastgeber (Unterkunft, Verpflegung und eigene Nebenleistungen des Gastgebers) vermittelt, die keinen erheblichen Anteil am Gesamtwert der Leistungen des Gastgebers ausmachen und weder ein wesentliches Merkmal der Leistungszusammenstellung des Gastgebers oder der BDTG selbst darstellen noch als solches beworben werden, hat die BDTG lediglich die Stellung eines Vermittlers.

1.3. Die BDTG hat als Vermittler die Stellung eines Anbieters verbundener Reiseleistungen, soweit nach den gesetzlichen Vorschriften des § 651w BGB die Voraussetzungen für ein Angebot verbundener Reiseleistungen die BDTG vorliegen.

1.4. Unbeschadet der Verpflichtungen der BDTG als Anbieter verbundener Reiseleistungen (insbesondere Übergabe des gesetzlich vorgesehenen Formblatts und Durchführung der Kundengeldabsicherung im Falle einer Inkassotätigkeit der BDTG) und der rechtlichen Folgen bei Nichterfüllung dieser gesetzlichen Verpflichtungen ist die BDTG im Falle des Vorliegens der Voraussetzungen nach Ziffer 1.2. oder Ziffer 1.3. weder Reiseveranstalter noch Vertragspartner des im Buchungsfall zu Stande kommenden Gastaufnahmevertrages. Sie haftet daher nicht für die Angaben des Gastgebers zu Preisen und Leistungen, für die Leistungserbringung selbst sowie für Leistungsmängel.

1.5. Die vorliegenden Geschäftsbedingungen gelten, soweit wirksam vereinbart, für Gastaufnahmeverträge, bei denen Buchungsgrundlagen das von der BDTG herausgegebene Gastgeberverzeichnis, Kataloge oder Unterkunftsangebote in Internetauftritten sind.

1.6. Den Gastgebern bleibt es vorbehalten, mit dem Gast andere als die vorliegenden Gastaufnahmebedingungen zu vereinbaren oder ergänzende oder abweichende Vereinbarungen zu den vorliegenden Gastaufnahmebedingungen zu treffen.

## 2. VERTRAGSSCHLUSS; VERBRAUCHERSTREITBEILEGUNG

### 2.1. Für alle Buchungsarten gilt:

a) Grundlage des Angebots des Gastgebers und der Buchung des Gastes sind die Beschreibung der Unterkunft und die ergänzenden Informationen in der Buchungsgrundlage (z.B. Ortbeschreibung, Klassifizierungserläuterung) soweit diese dem Gast bei der Buchung vorliegen.

b) Die BDTG weist darauf hin, dass nach den gesetzlichen Vorschriften (§ 312g Abs. 2 Satz 1 Ziff. 9 BGB) bei Beherbergungsverträgen, die im Fernabsatz (Briefe, Kataloge, Telefonanrufe, Telekopien, E-Mails, über Mobilfunkdienst versendete Nachrichten (SMS) sowie Rundfunk und Telemedien) abgeschlossen wurden, kein Widerrufsrecht besteht sondern lediglich die gesetzlichen Regelungen über die Nichtanspruchnahme von Mietleistungen (§ 537 BGB) gelten (siehe hierzu

auch Ziff. 7. dieser Gastaufnahmebedingungen). Ein Widerrufsrecht besteht jedoch, wenn der Beherbergungsvertrag außerhalb von Geschäftsräumen geschlossen worden ist, es sei denn, die mündlichen Verhandlungen, auf denen der Vertragsschluss beruht, sind auf vorhergehende Bestellung des Verbrauchers geführt worden; im letztgenannten Fall besteht ein Widerrufsrecht ebenfalls nicht.

c) Bei der Buchung durch Vereine, Verbände, Firmen, Behörden und Institutionen ist Vertragspartner des Gastaufnahmevertrages und Zahlungspflichtiger ausschließlich diese, nicht der einzelne Gast, soweit diese die Buchung nicht ausdrücklich als rechtsgeschäftliche Vertreter namens und in Vollmacht des Gastes vornehmen.

2.2. Für die Buchung, die mündlich, telefonisch, schriftlich, per E-Mail oder per Telefax erfolgt, gilt:

a) Mit der Buchung bietet der Gast dem Gastgeber den Abschluss des Gastaufnahmevertrages verbindlich an.

b) Der Vertrag kommt mit dem Zugang der Annahmeerklärung des Gastgebers beim Gast zustande, die keiner Form bedarf, mit der Folge, dass auch mündliche und telefonische Bestätigungen für den Gast und den Gastgeber rechtsverbindlich sind. Im Regelfall wird der Gastgeber oder die BDTG bei mündlicher oder telefonisch erfolgter Buchungsbestätigung zusätzlich eine schriftliche Ausfertigung der Buchungsbestätigung an den Gast übermitteln. Mündliche oder telefonische Buchungen des Gastes führen bei entsprechender verbindlicher mündlicher oder telefonischer Bestätigung jedoch auch dann zum verbindlichen Vertragsabschluss, wenn die entsprechende schriftliche Ausfertigung der Buchungsbestätigung dem Gast nicht zugeht.

c) Unterbreitet der Gastgeber auf Wunsch des Gastes ein spezielles Angebot, so liegt darin, abweichend von den vorstehenden Regelungen, ein verbindliches Vertragsangebot des Gastgebers an den Gast. In diesen Fällen kommt der Vertrag, ohne dass es einer entsprechenden Rückbestätigung durch den Gastgeber bzw. die BDTG bedarf, zu Stande, wenn der Gast dieses Angebot innerhalb der im Angebot genannten Frist ohne Einschränkungen, Änderungen oder Erweiterungen durch ausdrückliche Erklärung, Anzahlung, Restzahlung oder Inanspruchnahme der Unterkunft annimmt.

2.3. Bei Buchungen, die im Internet erfolgen, gilt für den Vertragsabschluss:

a) Mit Betätigung des Buttons (der Schaltfläche) „zahlungspflichtig buchen“ bietet der Gast dem Gastgeber den Abschluss des Gastaufnahmevertrages verbindlich an. Dem Gast wird der Eingang seiner Buchung unverzüglich auf elektronischem Weg bestätigt.

b) Die Übermittlung des Vertragsangebots durch Betätigung des Buttons „zahlungspflichtig buchen“ begründet keinen Anspruch des Gastes auf das Zustandekommen eines Gastaufnahmevertrages entsprechend seiner Buchungangaben. Der Gastgeber ist vielmehr frei in seiner Entscheidung, das Vertragsangebot des Gastes anzunehmen oder nicht.

c) Der Vertrag kommt durch den Zugang der Buchungsbestätigung des Gastgebers bzw. der BDTG als dessen Vermittler beim Gast zu Stande.

d) Erfolgt die Buchungsbestätigung sofort nach Vornahme der Buchung des Gastes durch Betätigung des Buttons „zahlungspflichtig buchen“ durch entsprechende Darstellung der Buchungsbestätigung am Bildschirm (Buchung in Echtzeit), so kommt der Gastaufnahmevertrag mit Zugang und Darstellung dieser Buchungsbestätigung beim Gast am Bildschirm zu Stande. Dem Gast wird die Möglichkeit zur Speicherung und zum Ausdruck der Buchungsbestätigung angeboten. Im Regelfall wird der Gastgeber bzw. die BDTG dem Gast zusätzlich eine Ausfertigung der Buchungsbestätigung per E-Mail, E-Mail-Anhang, Post oder Fax übermitteln. Der Zugang einer solchen zusätzlichen übermittelten Buchungsbestätigung ist jedoch gleichfalls nicht Voraussetzung für die Rechtsverbindlichkeit des Gastaufnahmevertrages.

e) Die BDTG weist im Hinblick auf das Gesetz über Verbraucherstreitbeilegung darauf hin, dass die BDTG nicht an einer freiwilligen Verbraucherstreitbeilegung teilnimmt. Sofern eine Verbraucherstreitbeilegung nach Drucklegung dieser Gastaufnahmebedingungen für den BDTG verpflichtend würde, informiert die BDTG die Verbraucher hierüber in geeigneter Form. Die BDTG weist für alle Verträge, die im

elektronischen Rechtsverkehr geschlossen wurden, auf die europäische Online-Streitbeilegungs-Plattform <http://ec.europa.eu/consumers/odr/> hin.

## 3. RESERVIERUNGEN

3.1. Unverbindliche Reservierungen, die zum kostenlosen Rücktritt berechtigen, sind nur bei entsprechender ausdrücklicher Vereinbarung mit dem Gastgeber möglich.

3.2. Ist eine unverbindliche Reservierung vereinbart, so hat der Gast bis zum vereinbarten Zeitpunkt dem Gastgeber Mitteilung zu machen, falls die Reservierung als verbindliche Buchung behandelt werden soll. Geschieht dies nicht, entfällt die Reservierung ohne weitere Benachrichtigungspflicht des Gastgebers. Erfolgt die Mitteilung so gilt die Buchung unabhängig einer vom Gastgeber etwa noch erfolgenden Buchungsbestätigung verbindlich.

## 4. PREISE UND LEISTUNGEN

4.1. Die in der Buchungsgrundlage (Gastgeberverzeichnis, Internet) angegebenen Preise sind Endpreise und schließen die gesetzliche Mehrwertsteuer und alle Nebenkosten ein, soweit bezüglich der Nebenkosten nichts anders angegeben. Gesondert anfallen und ausgewiesen sein können Kurtaxe oder Entgelte für verbrauchsabhängig abgerechnete Leistungen (z.B. Strom, Gas, Wasser, Kaminholz) und für Wahl- und Zusatzleistungen.

4.2. Die vom Gastgeber geschuldeten Leistungen ergeben sich ausschließlich aus dem Inhalt der Buchungsbestätigung, den Angaben der Unterkunft und den Leistungen des Gastgebers in der Buchungsgrundlage sowie aus etwa ergänzend mit dem Gast ausdrücklich getroffenen Vereinbarungen. Dem Gast wird empfohlen, ergänzende Vereinbarungen in Textform zu treffen.

## 5. ZAHLUNG

5.1. Nach Vertragsschluss (Zugang der Buchungsbestätigung beim Gast, beziehungsweise Eingang der Annahmeerklärung des Gastes beim Gastgeber bei zuvor unterbreitetem Angebot) kann der Gastgeber, soweit im Einzelfall keine andere Vereinbarung über die Höhe der Anzahlung getroffen wurde, eine Anzahlung bis zu 20% des Gesamtpreises in Rechnung stellen, welche nach Vertragsabschluss fällig ist.

5.2. Die Restzahlung ist zum Aufenthaltsende an den Gastgeber zu entrichten, soweit im Einzelfall nichts anderes vereinbart ist.

5.3. Bei Buchungen, die kürzer als sieben Werktage vor Belegungsbeginn erfolgen, ist die Anzahlung an den Gastgeber bei der Ankunft, die Restzahlung beim Aufenthaltsende zu entrichten.

5.4. Zahlungen in Fremdwährungen und mit Verrechnungsscheck sind nicht möglich. Kreditkartenzahlungen sind nur möglich, wenn dies vereinbart oder vom Gastgeber allgemein durch Aushang angeboten wird. Zahlungen am Aufenthaltsende sind nicht durch Überweisung möglich.

5.5. Erfolgt durch den Gast eine vereinbarte Anzahlung oder sonstige Vorauszahlung trotz Mahnung des Gastgebers mit angemessener Fristsetzung nicht oder nicht vollständig innerhalb der angegebenen Frist, so ist der Gastgeber, soweit er selbst zur Erbringung der vertraglichen Leistungen bereit und in der Lage ist und soweit kein gesetzliches oder vertragliches Aufrechnungs- oder Zurückbehaltungsrecht des Gastes besteht, berechtigt, vom Vertrag mit dem Gast zurückzutreten und diesen mit Rücktrittskosten gemäß Ziff. 7 dieser Bedingungen zu fordern, soweit der Gast den Zahlungsverzug zu vertreten hat.

## 6. AN- UND ABREISE

6.1. Die Anreise des Gastes hat zum vereinbarten Zeitpunkt, ohne besondere Vereinbarung spätestens bis 18:00 Uhr zu erfolgen.

6.2. Für spätere Anreisen gilt:

a) Der Gast ist verpflichtet dem Gastgeber spätestens bis 18:00 Uhr oder zum vereinbarten Anreizeitpunkt Mitteilung zu machen, falls er verspätet anreist oder die gebuchte Unterkunft bei mehrtägigen Aufenthalt erst an einem Folgetag beziehen will.

b) Erfolgt eine fristgerechte Mitteilung nicht, ist der Gastgeber berechtigt, die Unterkunft anderweitig zu belegen. Für die Zeit der Nichtbelegung gelten die Bestimmungen über den Rücktritt bzw. die Nichtanreise des Gastes in diesen Gastaufnahmebedingungen entsprechend.

c) Für Belegungszeiten, in denen der Gast aufgrund verspäteter Anreise die Unterkunft nicht in Anspruch nimmt, gelten die Bestimmungen über den Rücktritt bzw. die Nichtanreise des Gastes in diesem Gastaufnahmbedingungen entsprechend. Der Gast hat für solche Belegungszeiten keine Zahlungen an den Gastgeber zu leisten, wenn der Gastgeber vertraglich oder gesetzlich für die Gründe der späteren Ankunft bzw. der Nichtbelegung einzustehen hat.

6.3. Die Freimachung der Unterkunft des Gastes hat zum vereinbarten Zeitpunkt, ohne besondere Vereinbarung spätestens bis 12:00 Uhr des Abreisetages zu erfolgen. Bei nicht fristgemäßer Räumung der Unterkunft kann der Gastgeber eine entsprechende Mehrvergütung verlangen. Die Geltendmachung eines weitergehenden Schadens bleibt dem Gastgeber vorbehalten. Ein Anspruch auf Nutzung der Einrichtungen des Unterkunftsbetriebs des Gastgebers nach 12:00 Uhr des Abreisetages besteht nur im Falle eines diesbezüglichen allgemeinen Hinweis des Gastgebers oder einer mit diesem im Einzelfall getroffenen Vereinbarung.

#### 7. RÜCKTRITT UND NICHTANREISE

7.1. Im Falle des Rücktritts oder der Nichtanreise bleibt der Anspruch des Gastgebers auf Bezahlung des vereinbarten Aufenthaltspreises einschließlich des Verpflegungsanteils und der Entgelte für Zusatzleistungen, bestehen.

7.2. Der Gastgeber hat sich im Rahmen seines gewöhnlichen Geschäftsbetriebs, ohne Verpflichtung zu besonderen Anstrengungen und unter Berücksichtigung des besonderen Charakters der gebuchten Unterkunft (z. B. Nichtraucherzimmer, Familienzimmer) um eine anderweitige Verwendung der Unterkunft zu bemühen.

7.3. Soweit dem Gastgeber für den vom Gast gebuchten Zeitraum eine anderweitige Belegung möglich ist, wird er sich auf seinen Anspruch nach Ziffer 7.1. die Einnahmen aus einer solchen anderweitigen Belegung, soweit eine solche nicht möglich ist, ersparte Aufwendungen anrechnen lassen.

7.4. Nach den von der Rechtsprechung anerkannten Prozentsätzen für die Bemessung ersparter Aufwendungen, hat der Gast an den Gastgeber die folgende Beträge zu bezahlen, jeweils bezogen auf den gesamten Preis der Unterkunftsleistungen (einschließlich aller Nebenkosten, jedoch ohne Kurtaxe):

Bei Ferienwohnungen/Unterkünften ohne

Verpflegung	90%
Bei Übernachtung/Frühstück	80%
Bei Halbpension	70%
Bei Vollpension	60%

7.5. Dem Gast bleibt es ausdrücklich vorbehalten, dem Gastgeber nachzuweisen, dass seine ersparten Aufwendungen wesentlich höher sind, als die vorstehend berücksichtigten Abzüge, bzw. dass eine anderweitige Verwendung der Unterkunftsleistungen stattgefunden hat. Im Falle eines solchen Nachweises ist der Gast nur verpflichtet, den entsprechend geringeren Betrag zu bezahlen.

7.6. Der Abschluss einer Reiserücktrittskostenversicherung wird dringend empfohlen.

7.7. Die Rücktrittserklärung ist aus buchungstechnischen Gründen an den Gastgeber, nicht an die BDTG zu richten und sollte im Interesse des Gastes in Textform erfolgen.

#### 8. PFLICHTEN DES GASTES; KÜNDIGUNG DURCH DEN GAST; KÜNDIGUNG DURCH DEN GASTGEBER; MITNAHME VON TIEREN

8.1. Der Gast ist verpflichtet, auftretende Mängel und Störungen unverzüglich dem Gastgeber anzuzeigen und Abhilfe zu verlangen. Eine Mängelanzeige, die nur gegenüber der BDTG erfolgt, ist nicht ausreichend. Unterbleibt die Mängelanzeige schuldhaft, können Ansprüche des Gastes ganz oder teilweise entfallen.

8.2. Der Gast kann den Vertrag nur bei erheblichen Mängeln oder Störungen kündigen. Der Gast hat zuvor dem Gastgeber im Rahmen der Mängelanzeige eine angemessene Frist zu Abhilfe zu setzen, es sei denn, dass die Abhilfe unmöglich ist, vom Gastgeber verweigert wird oder die sofortige Kündigung durch ein besonderes, dem Gastgeber erkennbares Interesse des Gastes sachlich gerechtfertigt oder aus solchen Gründen die Fortsetzung des Aufenthalts objektiv unzumtbar ist.

8.3. Eine Mitnahme und Unterbringung von Haustieren in der Unterkunft ist nur im Falle einer ausdrücklichen diesbezüglichen Vereinbarung zulässig, wenn der Gastgeber in der Ausschreibung diese Möglichkeit vorsieht. Der Gast ist im Rahmen solcher Vereinbarungen zu wahrheitsgemäßen Angaben über Art und Größe verpflichtet. Verstöße hiergegen können den Gastgeber zu außerordentlichen Kündigung des Gastaufnahmevertrag berechtigen.

8.4. Der Gastgeber kann den Gastaufnahmevertrag ohne Einhaltung einer Frist kündigen, wenn der Gast ungeachtet einer Abmahnung des Gastgebers den Betrieb des Gastgebers, bzw. die Durchführung des Aufenthalts nachhaltig stört oder wenn er sich in solchem Maße vertragswidrig verhält, dass die sofortige Aufhebung des Vertrages gerechtfertigt ist. Kündigt der Gastgeber, so gelten für den Zahlungsanspruch des Gastgebers die Bestimmungen in Ziffer 7. entsprechend.

#### 9. HAFTUNGSBESCHRÄNKUNG

9.1. Der Gastgeber haftet unbeschränkt, soweit der Schaden aus der Verletzung einer wesentlichen Pflicht resultiert, deren Erfüllung die ordnungsgemäße Durchführung des Vertrages überhaupt erst ermöglicht oder deren Verletzung die Erreichung des Vertragszwecks gefährdet.

Soweit der Schaden aus der Verletzung des Lebens, des Körpers oder der Gesundheit resultiert. Im Übrigen ist die Haftung des Gastgebers beschränkt auf Schäden, die durch den Gastgeber oder dessen Erfüllungshilfen vorsätzlich oder grob fahrlässig verursacht wurden.

9.2. Die Gastwirtschaftung des Gastgebers für eingebrachte Sachen gemäß §§ 701 ff. BGB bleibt durch diese Regelung unberührt.

9.3. Der Gastgeber haftet nicht für Leistungsstörungen im Zusammenhang mit Leistungen, die während des Aufenthalts für den Gast erkennbar als Fremdleistungen lediglich vermittelt werden (z.B. Sportveranstaltungen, Theaterbesuche, Ausstellungen usw.). Entsprechendes gilt für Fremdleistungen, die bereits zusammen mit der Buchung der Unterkunft vermittelt werden, soweit diese in der Ausschreibung, bzw. der Buchungsbestätigung ausdrücklich als Fremdleistungen gekennzeichnet sind.

#### 10. RECHTSWAHL UND GERICHTSSTAND

10.1. Auf das Vertragsverhältnis zwischen dem Gast und dem Gastgeber, bzw. der BDTG findet ausschließlich deutsches Recht Anwendung. Entsprechendes gilt für das sonstige Rechtsverhältnis.

10.2. Der Gast kann den Gastgeber bzw. den BDTG nur an dessen Sitz verklagen.

10.3. Für Klagen des Gastgebers bzw. der BDTG gegen den Gast ist der Wohnsitz des Gasts maßgebend. Für Klagen gegen Gäste, die Kaufleute, juristische Personen des öffentlichen oder privaten Rechts oder Personen sind, die Ihren Wohn-/Geschäftssitz oder gewöhnlichen Aufenthaltsort im Ausland haben, oder deren Wohn-/Geschäftssitz oder gewöhnlicher Aufenthalt im Zeitpunkt der Klageerhebung nicht bekannt ist, wird als Gerichtsstand der Sitz des Gastgebers vereinbart.

10.4. Die vorstehenden Bestimmungen gelten nicht, wenn und insoweit auf den Vertrag anwendbare, nicht abdingbare Bestimmungen der Europäischen Union oder andere internationale Bestimmungen anwendbar sind.

-----
© Urheberrechtlich geschützt; Noll | Hütten | Dukic Rechtsanwälte, München | Stuttgart, 2020
-----

##### Vermittler der Unterkünfte:

**Bad Driburger Touristik GmbH, Lange Str. 140, 33014 Bad Driburg, Telefon 05253/98940, Email: info@bad-driburg.com, Internet. www.bad-driburg.com**

Handelsregistereintrag: Amtsgericht Paderborn, HRB 4647
Vorsitzender des Aufsichtsrates: Burkhard Deppe
Vertretungsberechtigter Geschäftsführer: Daniel Winkler

# REISEBEDINGUNGEN

### FÜR PAUSCHALANGEBOTE DER BAD DRIBURGER TOURISTIK GMBH

Sehr geehrter Reisegast, wir bitten Sie um aufmerksame Lektüre der nachfolgenden Reisebedingungen. Diese Reisebedingungen werden, soweit wirksam vereinbart, Inhalt des zwischen dem Kunden bzw. Reisenden – nachstehend „Reisender“ genannt - mit der Bad Driburger Touristik GmbH, nachstehend „BDT“ abgekürzt, zustande kommenden Pauschalreisevertrages. Sie ergänzen die gesetzlichen Vorschriften der §§ 651a - y BGB (Bürgerliches Gesetzbuch) und der Artikel 250 und 252 des EGBGB (Einführungsgesetz zum BGB) und füllen diese aus. Diese Reisebedingungen gelten ausschließlich für die Pauschalreisen der BDT. Sie gelten nicht für die Vermittlung fremder Leistungen (wie z. B. Gästeführungen und Eintrittskarten) und nicht für Verträge über Beherbergungsleistungen, bzw. deren Vermittlung.

#### 1. ABSCHLUSS DES REISEVERTRAGES, VERPFLICHTUNGEN DES REISENDEN

1.1. Grundlage des Angebots der BDT und der Buchung des Reisenden sind die Reiseausschreibung und die ergänzenden Informationen der BDT für die jeweilige Reise soweit diese dem Reisenden bei der Buchung vorliegen.

1.2. Die vom Veranstalter gegebenen vorvertraglichen Informationen über wesentliche Eigenschaften der Reiseleistungen, den Reisepreis und alle zusätzlichen Kosten, die Zahlungsmodalitäten, die Mindestteilnehmerzahl und die Stornopauschalen (gem. Artikel 250 § 3 Nummer 1, 3 bis 5 und 7 EGBGB) werden nur dann nicht Bestandteil des Pauschalreisevertrages, sofern dies zwischen den Parteien ausdrücklich vereinbart ist.

1.3. Der Reisende haftet für alle vertraglichen Verpflichtungen von Mitreisenden, für die er die Buchung vornimmt, wie für seine eigenen, soweit er eine entsprechende Verpflichtung durch ausdrückliche und gesonderte Erklärung übernommen hat.

1.4. Für die Buchung, die mündlich, telefonisch, schriftlich, per E-Mail oder Telefax erfolgt, gilt:

a) Mit der Buchung bietet der Reisende der BDT den Abschluss des Pauschalreisevertrages verbindlich an.

b) Der Vertrag kommt mit dem Zugang der Reisebestätigung (Annahmeerklärung) der BDT zustande. Bei oder unverzüglich nach Vertragsschluss wird die BDT dem Reisenden eine den gesetzlichen Vorgaben entsprechenden Reisebestätigung auf einem dauerhaften Datenträger (welcher es dem Reisenden ermöglicht, die Erklärung unverändert so aufzubewahren oder zu speichern, dass sie dem Reisenden in einem angemessenen Zeitraum zugänglich ist, z.B. auf Papier oder per Email), übermittelt, sofern der Reisende nicht Anspruch auf eine Reisebestätigung in Papierform nach Art. 250 § 6 Abs. (1) Satz 2 EGBGB hat, weil der Vertragsschluss in gleichzeitiger körperlicher Anwesenheit beider Parteien und außerhalb von Geschäftsräumen erfolgte.

1.5. Die BDT weist darauf hin, dass nach den gesetzlichen Vorschriften (§§ 312 Abs. 7, 312g Abs. 2 Satz 1 Nr. 9 BGB) bei Pauschalreiseverträgen nach § 651a und § 651c BGB, die im Fernabsatz (Briefe, Kataloge, Telefonanrufe, Telekopien, E-Mails, über Mobilfunkdienst versendete Nachrichten (SMS) sowie Rundfunk, Telemedien und Onlinedienste) abgeschlossen wurden, kein Widerrufsrecht besteht, sondern lediglich die gesetzlichen Rücktritts- und Kündigungsrechte, insbesondere das Rücktrittsrecht gemäß § 651h BGB (siehe hierzu auch Ziff. 4.3). Ein Widerrufsrecht besteht jedoch, wenn der Vertrag über Reiseleistungen nach § 651a BGB außerhalb von Geschäftsräumen geschlossen worden ist, es sei denn, die mündlichen Verhandlungen, auf denen der Vertragsschluss beruht, sind auf vorhergehende Bestellung des Verbrauchers geführt worden; im letztgenannten Fall besteht ein Widerrufsrecht ebenfalls nicht.

#### 2. BEZAHLUNG

2.1. Die BDT und Reisevermittler dürfen Zahlungen auf den Reisepreis vor Beendigung der Pauschalreise nur fordern oder annehmen, wenn ein wirksamer Kundengeldabsicherungsvertrag besteht und dem Reisenden der Sicherungsschein mit Namen und Kontaktdaten des Kundengeldabsicherers in klarer, verständlicher und hervorgehobener Weise übergeben wurde. Nach Vertragsabschluss wird gegen Aushändigung des Sicherungsscheines eine Anzahlung in Höhe von 20 % des Reisepreises zur Zahlung fällig, soweit mit der BDT nichts anderes vereinbart ist. Die Verpflichtung zur Bezahlung einer Anzahlung entfällt, wenn dies in der Buchungsbestätigung ausdrücklich angegeben ist. Die Restzahlung bzw. Zahlung wird 30 Tage vor Reisebeginn fällig, sofern der Sicherungsschein übergeben ist.

2.2. Leistet der Reisende die Anzahlung und/oder die (Rest)Zahlung nicht entsprechend den vereinbarten Zahlungsfälligkeiten, obwohl die BDT zur ordnungsgemäßen Erbringung der vertraglichen Leistungen bereit und in der Lage ist, seine gesetzlichen Informationspflichten erfüllt hat und kein gesetzliches oder vertragliches Aufrechnungs- oder Zurückbehaltungsrecht des Reisenden besteht, und hat der Reisende den Zahlungsverzug zu vertreten, so ist die BDT berechtigt, nach Mahnung mit Fristsetzung nach Ablauf der Frist vom Pauschalreisevertrag zurückzutreten und den Reisenden mit Rücktrittskosten gemäß Ziff. 3 zu belasten.

#### 3. RÜCKTRITT DURCH DEN REISENDEN

3.1. Der Reisende kann jederzeit vor Reisebeginn vom Pauschalreisevertrag zurücktreten. Der Rücktritt ist gegenüber der BDT unter der nachfolgend angegebenen Anschrift zu erklären. Falls die Reise über einen Reisevermittler gebucht wurde, kann der Rücktritt auch diesem gegenüber erklärt werden. Dem Kunden wird empfohlen, den Rücktritt in Textform zu erklären.

3.2. Tritt der Kunde vor Reisebeginn zurück oder tritt er die Reise nicht an, so verliert der Reiseveranstalter den Anspruch auf den Reisepreis. Stattdessen kann die BDT eine angemessene Entschädigung verlangen, soweit der Rücktritt nicht von der BDT zu vertreten ist. Die BDT kann keine Entschädigung verlangen, soweit am Bestimmungsort oder in dessen unmittelbarer Nähe außergewöhnliche Umstände auftreten, die die Durchführung der Pauschalreise oder die Beförderung von Personen an den Bestimmungsort erheblich beeinträchtigen; Umstände sind unvermeidbar und außergewöhnlich, wenn sie nicht der Kontrolle des Reiseveranstalters unterliegen, und sich ihre Folgen auch dann nicht hätten vermeiden lassen, wenn alle zumutbaren Vorkehrungen getroffen worden wären.

3.3. Die BDT hat die nachfolgenden Entschädigungspauschalen unter Berücksichtigung des Zeitraums zwischen der Rücktrittserklärung und dem Reisebeginn sowie unter Berücksichtigung der erwarteten Ersparnis von Aufwendungen und des erwarteten Erwerbs durch anderweitige Verwendungen der Reiseleistungen festgelegt. Die Entschädigung wird nach dem Zeitpunkt des Zugangs der Rücktrittserklärung wie folgt mit der jeweiligen Stornostaffel berechnet:

a) bis zum 31. Tag vor Reise-beginn 10 % des Reisepreises
b) vom 30. bis zum 21. Tag vor Reisebeginn 20 % des Reisepreises
c) vom 20. bis zum 12. Tag vor Reisebeginn 40 % des Reisepreises
d) vom 11. bis zum 03. Tag vor Reisebeginn 60 % des Reisepreises
e) ab dem 3. Tag vor Reisebeginn und bei Nichtanreise 90 % des Reisepreises

3.4. Dem Reisenden bleibt es in jedem Fall unbenommen, der BDT nachzuweisen, dass der BDT überhaupt kein oder ein wesentlich niedrigerer Schaden entstanden ist, als die von ihm geforderte Entschädigungspauschale.

3.5. Die BDT behält sich vor, anstelle der vorstehenden Pauschalen eine höhere, konkrete Entschädigung zu fordern, soweit die BDT nachweist, dass ihr wesentlich höhere Aufwendungen als die jeweils anwendbare Pauschale entstanden sind. In diesem Fall ist die BDT verpflichtet, die geforderte Entschädigung unter Berücksichtigung der ersparten Aufwendungen und einer etwaigen, anderweitigen Verwendung der Reiseleistungen konkret zu beziffern und zu belegen.

3.6. Ist der Reiseveranstalter infolge eines Rücktritts zur Rückerstattung des Reisepreises verpflichtet, hat er unverzüglich, auf jeden Fall

aber innerhalb von 14 Tagen nach Zu-gang der Rücktrittserklärung zu leisten.

3.7. Das gesetzliche Recht des Kunden, gemäß § 651 e BGB vom RV durch Mittelung auf einem dauerhaften Datenträger zu verlangen, dass statt seiner ein Dritter in die Rechte und Pflichten aus dem Pauschalreisevertrag eintritt, bleibt durch die vorstehenden Bedingungen unberührt. Eine solche Erklärung ist in jedem Fall rechtzeitig, wenn Sie dem RV 7 Tage vor Reisebeginn zugeht.

3.8. Der Abschluss einer Reiserücktrittskostenversicherung sowie einer Versicherung zur Deckung der Rückführungskosten bei Unfall oder Krankheit wird dringend empfohlen.

#### 4. OBLIEGENHEITEN DES REISENDEN

4.1. Reiseunterlagen: Der Kunde hat der BDT oder seinen Reisevermittler, über den er die Pauschalreise gebucht hat, zu informieren, wenn er die notwendigen Reiseunterlagen (z.B. Hotelgutschein, Voucher) nicht innerhalb der von BDT mitgeteilten Frist erhält.

4.2. Mängelanzeige / Abhilfeverlangen:

a) Wird die Reise nicht frei von Reismängeln erbracht, so kann der Reisende Abhilfe verlangen.

b) Soweit die BDT infolge einer schuldhaften Unterlassung der Mängelanzeige nicht Abhilfe schaffen konnte, kann der Reisende weder Minderungsansprüche nach § 651m BGB noch Schadensersatzansprüche nach § 651n BGB geltend machen.

c) Der Reisende ist verpflichtet, seine Mängelanzeige unverzüglich der BDT unter der mitgeteilten Kontaktstelle zur Kenntnis zu bringen; über die Erreichbarkeit des Vertreters bzw. seiner Kontaktstelle vor Ort wird der Reisende in der Reisebestätigung unterrichtet. Der Reisende kann jedoch die Mängelanzeige auch seinem Reisevermittler, über den er die Pauschalreise gebucht hat, zur Kenntnis bringen.

d) Der Vertreter der BDT ist beauftragt, für Abhilfe zu sorgen, sofern dies möglich ist. Er ist jedoch nicht befugt, Ansprüche anzuerkennen.
4.3. Fristsetzung vor Kündigung: Will der Reisende den Pauschalreisevertrag wegen eines Reismangels der in § 651i Abs. (2) BGB bezeichneten Art, sofern er erheblich ist, nach § 651i BGB kündigen, hat er der BDT zuvor eine angemessene Frist zur Abhilfeleistung zu setzen. Dies gilt nur dann nicht, wenn die Abhilfe verweigert wird oder wenn die sofortige Abhilfe notwendig ist.

#### 5. BESONDERE OBLIEGENHEITEN DES REISENDEN BEI PAUSCHALEN MIT ÄRZTLICHEN LEISTUNGEN, KURBEHANDLUNGEN, WELLNESSANGEBOTEN

5.1. Bei Pauschalen, welche ärztliche Leistungen, Kurbehandlungen, Wellnessangebote oder vergleichbare Leistungen beinhalten, obliegt es dem Reisenden sich vor der Buchung, vor Reiseantritt und vor Inanspruchnahme der Leistungen zu informieren, ob die entsprechende Behandlung oder Leistungen für ihn unter Berücksichtigung seiner persönlichen gesundheitlichen Disposition, insbesondere eventuell bereits bestehender Beschwerden oder Krankheiten geeignet sind.

5.2. Die BDT schuldet diesbezüglich ohne ausdrückliche Vereinbarung keine besondere, insbesondere auf den jeweiligen Reisenden abgestimmte, medizinische Aufklärung oder Belehrung über Folgen, Risiken und Nebenwirkungen solcher Leistungen.

5.3. Die vorstehenden Bestimmungen gelten unabhängig davon, ob die BDT nur Vermittler solcher Leistungen ist oder ob diese Bestandteil der Reiseleistungen sind.

#### 6. BESCHRÄNKUNG DER HAFTUNG

6.1. Die vertragliche Haftung der BDT für Schäden, die nicht aus der Verletzung des Lebens, des Körpers oder der Gesundheit resultieren und nicht schuldhaft herbeigeführt wurden, ist auf den dreifachen Reisepreis beschränkt.

6.2. Die BDT haftet nicht für Leistungsstörungen, Personen- und Sachschäden im Zusammenhang mit Leistungen, die als Fremdleistungen lediglich vermittelt werden (z.B. vermittelte Ausflüge, Sportveranstaltungen, Theaterbesuche, Ausstellungen), wenn diese Leistungen in der Reiseausschreibung und der Reisebestätigung ausdrücklich und unter Angabe der Identität und Anschrift des vermittelten Vertragspartners als Fremdleistungen so eindeutig gekennzeichnet wurden, dass sie für den Reisenden erkennbar nicht Bestandteil der Pauschal-

reise der BDT sind und getrennt ausgewählt wurden. Die §§ 651b, 651c, 651w und 651y BGB bleiben hierdurch unberührt.

6.3. Die BDT haftet jedoch, wenn und soweit für einen Schaden des Reisenden die Verletzung von Hinweiss-, Aufklärungs- oder Organisationspflichten der BDT ursächlich geworden ist.

6.4. Soweit Leistungen wie ärztliche Leistungen, Therapieleistungen, Massagen oder sonstige Heilanwendungen oder Dienstleistungen nicht Bestandteil der Pauschalreise der BDT sind und von dieser zusätzlich zur gebuchten Pauschale nach Ziff. 6.2 lediglich vermittelt werden, haftet die BDT nicht für Leistungsbringung sowie Personen- oder Sachschäden. Die Haftung aus dem Vermittlungsverhältnis bleibt hiervon unberührt. Soweit solche Leistungen Bestandteile der Reiseleistungen sind, haftet die BDT nicht für einen Heil- oder Kurerfolg.

#### 7. NICHT IN ANSPRUCH GENOMMENE LEISTUNGEN

Nimmt der Reisende einzelne Reiseleistungen infolge vorzeitiger Rückreise, wegen Krankheit oder aus anderen, nicht von der BDT zu vertretenden Gründen nicht in Anspruch, so besteht kein Anspruch des Reisenden auf anteilige Rückerstattung. Die BDT wird sich jedoch, soweit es sich nicht um ganz geringfügige Beträge handelt, beim Leistungsträger um eine Rückerstattung bemühen und entsprechende Beträge an den Reisenden zurück bezahlen, sobald und soweit sie von den einzelnen Leistungsträgern tatsächlich an die BDT zurückerstattet worden sind.

#### 8. GELTENDMACHUNG VON ANSPRÜCHEN, ADRESSAT

Ansprüche nach den §§ 651i Abs.3 Nr. 2, 4-7 BGB hat der Reisende gegenüber der BDT geltend zu machen. Die Geltendmachung kann auch über den Reisevermittler erfolgen, wenn die Pauschalreise über diesen Reisevermittler gebucht war. Die in § 651i Abs.3 BGB aufgeführten vertraglichen Ansprüche verjähren in zwei Jahren. Die Verjährung beginnt mit dem Tag, an dem die Reise dem Vertrag nach enden sollte. Eine Geltendmachung in Textform wird empfohlen

#### 9. RECHTSWAHL- UND GERICHTSSTAND; INFORMATION ÜBER VERBRAUCHERSTREITBEILGUNG

9.1. Für Reisende, die nicht Angehörige eines Mitgliedstaats der Europäischen Union oder Schweizer Staatsbürger sind, wird für das gesamte Rechts- und Vertragsverhältnis zwischen dem Reisenden und dem RV die ausschließliche Geltung des deutschen Rechts vereinbart. Solche Reisende können die BDT ausschließlich an ihrem Sitz verklagen.

9.2. Für Klagen der BDT gegen Reisende bzw. Vertragspartner des Reisevertrages, die Kaufleute, juristische Personen des öffentlichen oder privaten Rechts oder Personen sind, die ihren Wohnsitz oder gewöhnlichen Aufenthaltsort im Ausland haben, oder deren Wohnsitz oder gewöhnlicher Aufenthalt im Zeitpunkt der Klageerhebung nicht bekannt ist, wird als Gerichtsstand der Sitz der BDT vereinbart.

9.3. Die BDT weist im Hinblick auf das Gesetz über Verbraucherstreitbeilegung darauf hin, dass die BDT nicht an einer freiwilligen Verbraucherstreitbeilegung teilnimmt. Sofern eine Verbraucherstreitbeilegung nach Drucklegung dieser Reisebedingungen für die BDT verpflichtend würde, informiert die BDT die Verbraucher hierüber in geeigneter Form. Die BDT weist für alle Reiseverträge, die im elektronischen Rechtsverkehr geschlossen wurden, auf die europäische Online-Streitbeilegungs-Plattform <http://ec.europa.eu/consumers/odr/> hin.

-----
© Urheberrechtlich geschützt; Noll | Hütten | Dukic Rechtsanwälte, München | Stuttgart, 2020
-----

##### Reiseveranstalter der Pauschalangebote:

**Bad Driburger Touristik GmbH, Lange Str. 140, 33014 Bad Driburg, Telefon 05253/98940, Email: info@bad-driburg.com, Internet. www.bad-driburg.com**

Handelsregistereintrag: Amtsgericht Paderborn, HRB 4647
Vorsitzender des Aufsichtsrates: Burkhard Deppe
Vertretungsberechtigter Geschäftsführer: Daniel Winkler

UNTERKÜNFTE ONLINE BUCHBAR UNTER  
[WWW.BAD-DRIBURG.COM](http://WWW.BAD-DRIBURG.COM)



**BAD DRIBURGER TOURISTIK GMBH**

Lange Straße 140 | 33014 Bad Driburg

Telefon 0 52 53 98 94-0 | Telefax 0 52 53 98 94 24

info@bad-driburg.com | [www.bad-driburg.com](http://www.bad-driburg.com) 